



ХАРИЛЦАА ХОЛБООНЫ
ЗОХИЦУУЛАХ
ХОРОО

ОЛОН СУВАГ ДАМЖУУЛАХ
ҮЙЛЧИЛЭЭ ЭРХЛЭГЧДИЙН ҮНДСЭН
БАГЦААР ДАХИН ДАМЖИЖ
БАЙГАА ТЕЛЕВИЗИЙН СУВГИЙН
ТООН МЭДЭЭЛЭЛ

2024

ӨРТӨН ӨВГРҮҮЛТИЙН ЗОХИЦУУЛАЛТЫН ГАЗАР

1. ТАНИЛЦУУЛГА

Харилцаа холбооны зохицуулах хорооны 2020 оны 9 дүгээр сарын 22-ны өдрийн 62 дугаар тогтоолын хавсралтаар батлагдсан “Олон суваг дамжуулах үйлчилгээний үндсэн багцын зохицуулалтын журам”-ын 3 дугаар зүйлийн 3.1.1-т Олон суваг дамжуулах үйлчилгээ эрхлэгч нь тусгай зөвшөөрөл шинээр авсан бол үйлчилгээгээ эхлүүлэхээс, үндсэн багцад өөрчлөлт оруулах бол өөрчлөлт оруулахаас тус тус 30 хоногийн өмнө үйлчилгээнийхээ үндсэн багцыг тодорхойлж, үндсэн багцын танилцуулга, үндсэн багцад оруулсан телевизийн жагсаалт, тэдгээрийн төрөл жанр, улс, төлбөр төлдөг эсэх мэдээллийг Зохицуулах хороонд ирүүлэхээр заасан. Мөн журмын 6 дугаар зүйлийн 6.1-т ...олон суваг дамжуулах үйлчилгээ эрхлэгчийн үндсэн багцын суваг, үнэ тариф өөрчлөгдөх бол өөрчлөхөөс өмнө болон өөрчилсний дараа 7 хоногийн турш боломжит аргаар хэрэглэгчид мэдээлэл хүргэж ажиллах үүргийг Зохицуулах хороо, олон суваг дамжуулах үйлчилгээ эрхлэгч, Монголын телевизүүдийн холбоо хамтран хэрэгжүүлнэ гэж заасан байдаг.

Дээрх хууль тогтоомжийн хэрэгжилтийг хангуулах үүднээс тус хороо нь олон суваг дамжуулах үйлчилгээ эрхлэгчдийн үндсэн багцаар дахин дамжуулж байгаа дотоод, гадаадын телевизийн сувгийн бүртгэлийг 2024 оны 3-р улирлын байдлаар шинэчлэн, тайлан мэдээ гаргаж, бүртгэлийг олон нийтэд мэдээлж байна.

2. ҮНДСЭН БАГЦААР ДАХИН ДАМЖИЖ БАЙГАА ТВ СУВГИЙН БҮРТГЭЛ

Харилцаа холбооны зохицуулах хорооноос тусгай зөвшөөрөл авсан 28 олон суваг дамжуулах үйлчилгээ эрхлэгч байгаагаас Монгол Улсад хамрах хүрээтэй 5, Улаанбаатар хотод хамрах хүрээтэй 7, орон нутагт хамрах хүрээтэй 16 үйлчилгээ эрхлэгч үйл ажиллагаа эрхэлж байна. Энэ жилийн тайланд Улаанбаатар хотын 11, орон нутгийн 16 үйлчилгээ эрхлэгч хамрагдсан.

Орон нутгийн үйлчилгээ эрхлэгчдийн үндсэн багцын мэдээллийг 2023 оны 4 дүгээр улиралд авч, журмын 2.3-т заасны дагуу шаардлагад нийцсэн эсэхэд хяналт хийсэн бол Улаанбаатар хотын үйлчилгээ эрхлэгчдийн үндсэн багцаар дахин дамжиж байгаа телевизийн сувагт 2022 онд журамд нийцүүлэн хянаж хүлээн авсан.

“Олон суваг дамжуулах үйлчилгээний үндсэн багцын зохицуулалтын журам”-ын хавсралтаар батлагдсан **үндсэн багцад багтаж байгаа телевизийн сувгийн мэдээллийн** маягтын дагуу 27 үйлчилгээ эрхлэгчээс багцын мэдээллийг авч энэхүү тайланд тусгасан. Эдгээр үйлчилгээ эрхлэгчдийн үндсэн багцаар нийт 23 орны давхардсан тоогоор 1654 телевизийн суваг дахин дамжиж байсан ба үүнээс гадаадын телевизийн суваг 438 (нийт сувгийн 27%) байна. Харин дотоодын телевизийн суваг нь 1216 (нийт сувгийн 73%) байна.

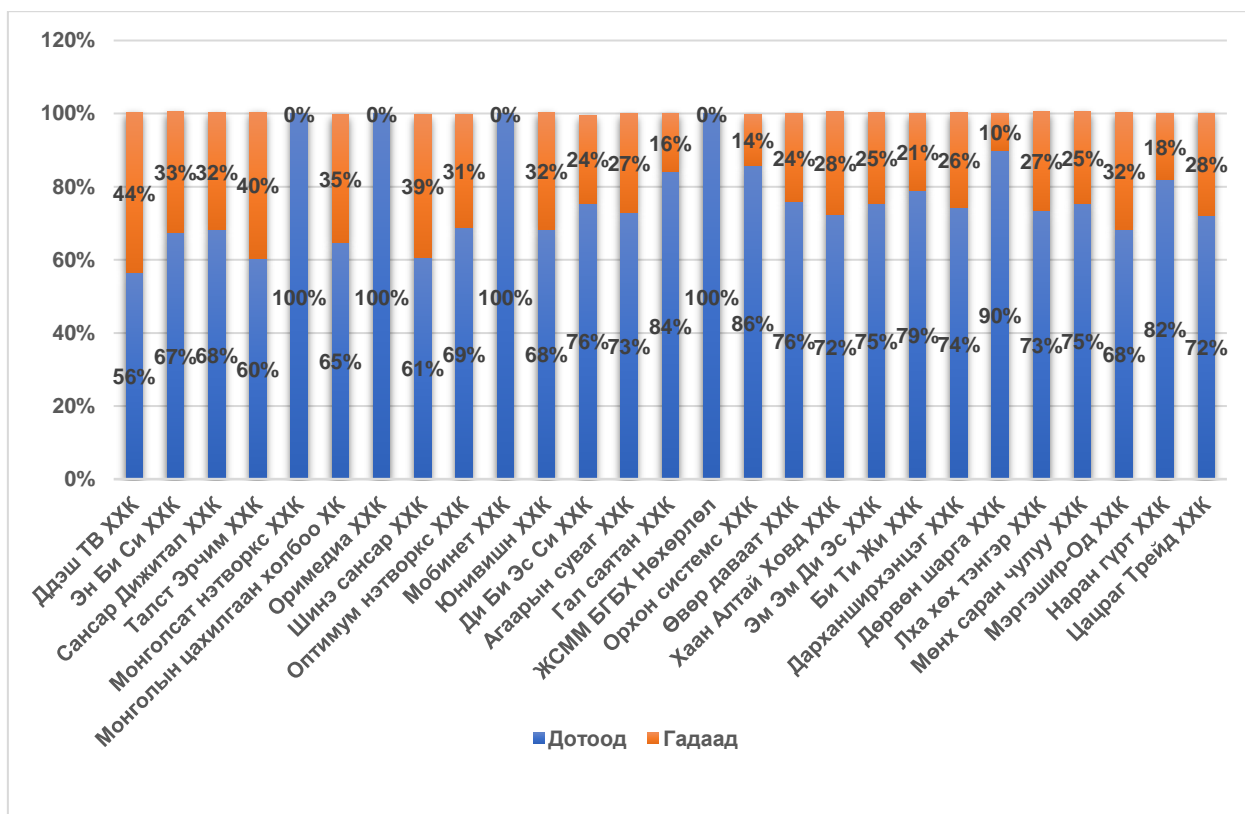
Улаанбаатар хотын үйлчилгээ эрхлэгчдийн сүлжээгээр 718 (нийт сувгийн 43%) телевизийн суваг, орон нутгийн үйлчилгээ эрхлэгчдийн сүлжээгээр 936 (нийт сувгийн 56%) телевизийн суваг дамжиж байна.

Үндсэн багцаар хамгийн их телевизийн суваг дамжуулж байгаа үйлчилгээ эрхлэгч нь Ддэш ТВ ХХК (нийт сувгийн 6%) бол хамгийн бага нь Оримедиа ХХК (1%) байна.

Хүснэгт.1 ОСДҮЭ-ийн үндсэн багцаар дахин дамжиж байгаа телевизийн сувгийн тоо

№	Үйлчилгээ эрхлэгч	Дотоод сувгийн тоо	Гадаад сувгийн тоо	Нийт
1	Ддэш ТВ ХХК	57	44	101
2	Эн Би Си ХХК	56	27	83
3	Сансар Дижитал ХХК	60	28	88
4	Талст Эрчим ХХК	32	21	53
5	Монголсат нэтворкс ХХК	23		23
6	Монголын цахилгаан холбоо ХК	53	29	82
7	Оримедиа ХХК	22	0	22
8	Шинэ сансар ХХК	51	33	84
9	Оптимум нэтворкс ХХК	44	20	64
10	Мобинет ХХК	23	0	23
11	Юнивишн ХХК	65	30	95
12	Ди Би Эс Си ХХК	37	12	49
13	Агаарын суваг ХХК	54	20	74
14	Гал саятан ХХК	58	11	69
15	ЖСММ БГБХ Нөхөрлөл	50	0	50
16	Орхон системс ХХК	42	7	49
17	Өвөр даваат ХХК	41	13	54
18	Хаан Алтай Ховд ХХК	50	19	69
19	Эм Эм Ди Эс ХХК	43	14	57
20	Би Ти Жи ХХК	45	12	57
21	Дарханширхэнцэг ХХК	52	18	70
22	Дөрвөн шарга ХХК	45	5	50
23	Лха хөх тэнгэр ХХК	36	13	49
24	Мөнх саран чулуу ХХК	40	13	53
25	Мэргэшир-Од ХХК	39	18	57
26	Наран гүрт ХХК	41	9	50
27	Цацраг Трейд ХХК	57	22	79
	Нийт	1267	470	1654

График.1 ОСДҮЭ-ийн үндсэн багцаар дахин дамжиж байгаа гадаад болон дотоодын телевизийн сувгийг хувиар илэрхийлбэл



2.1. ДОТООДЫН СУВАГ

Олон суваг дамжуулах үйлчилгээ эрхлэгчдийн үндсэн багцад давхардсан тоогоор нийт 1216 дотоодын телевизийн суваг дамжиж байна. Үүнээс 536 суваг нь буюу 44% нь өргөн нэвтрүүлгийн телевиз байсан бол арилжааны телевиз нь 684 буюу 53% байна. Өргөн нэвтрүүлгийн тухай хуулийн 26 дугаар зүйлийн 26.5, “Олон суваг дамжуулах үйлчилгээний үндсэн багцын зохицуулалтын журам”-ын 2 дугаар зүйлийн 2.1-т заасны дагуу бүх ОСДҮЭ-ийн үндсэн багцаар МҮОНРТ-ийн сувгуудыг дамжуулж байгаа нь нийт дотоодын сувгийн 2%-тай тэнцэж байна.

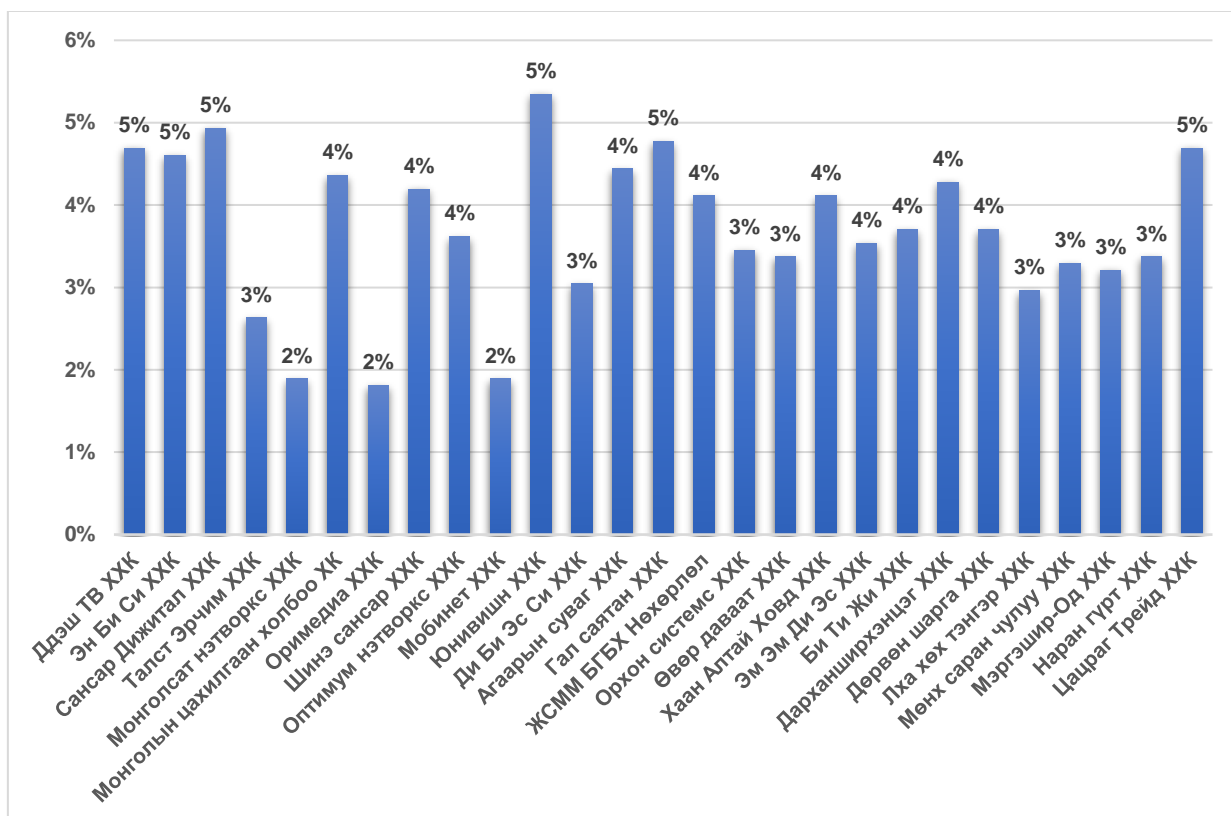
Хүснэгт.2 ОСДҮЭ-ийн үндсэн багцаар дахин дамжиж байгаа дотоодын телевизийн сувгийн тоо

№	Үйлчилгээ эрхлэгчийн нэр	МҮОНРТ үндсэн суваг	Өргөн нэвтрүүлгийн ТВ	Арилжааны ТВ	Радио	Нийт
1	Ддэш ТВ ХХК	1	21	35		57
2	Эн Би Си ХХК	1	20	35		56
3	Сансар Дижитал ХХК	1	19	40		60
4	Талст Эрчим ХХК	1	19	12		32
5	Монголсат нэтворкс ХХК	1	18	1	3	23
6	Монголын цахилгаан холбоо ХК	1	19	33		53
7	Оримедиа ХХК	1	18	3		22
8	Шинэ сансар ХХК	1	16	34		51
9	Оптимум нэтворкс ХХК	1	18	25		44
10	Мобинет ХХК	1	18	4		23
11	Юнивишн ХХК	1	20	44		65
12	Ди Би Эс Си ХХК	1	21	15		37
13	Агаарын суваг ХХК	1	27	26		54
14	Гал саятан ХХК	1	22	35		58
15	ЖСММ БГБХ Нөхөрлөл	1	19	29	1	50
16	Орхон системс ХХК	1	20	21		42
17	Өвөр даваат ХХК	1	18	22		41
18	Хаан Алтай Ховд ХХК	1	20	29		50
19	Эм Эм Ди Эс ХХК	1	20	22		43
20	Би Ти Жи ХХК	1	21	23		45
21	Дарханширхэнцэг ХХК	1	23	28		52
22	Дөрвөн шарга ХХК	1	21	23		45
23	Лха хөх тэнгэр ХХК	1	18	17		36
24	Мөнх саран чулуу ХХК	1	19	20		40
25	Мэргэшир-Од ХХК	1	20	18		39
26	Наран гүрт ХХК	1	18	22		41
27	Цацраг Трейд ХХК	1	23	33		57
Нийт		27	536	649	4	1216

Дотоодын телевизийн хамгийн олон буюу 60 суваг дамжуулж байгаа үйлчилгээ эрхлэгч нь Сансар Дижитал ХХК байгаа ба энэ нь ОСДҮЭ-ийн сүлжээгээр дамжиж байгаа нийт дотоодын сувгийн 5%-ийг эзэлж буй юм. Харин Оримедиа ХХК нь 22 телевизийн суваг, Мобинет ХХК болон Монголсат нэтворкс ХХК нь тус бүр 23 телевизийн суваг үндсэн багцдаа багтаасан нь нийт дотоод сувгийн 2%-ийг эзэлж байна.

Үйлчилгээ эрхлэгчдийн үндсэн багцаар дамжиж байгаа өргөн нэвтрүүлгийн телевизүүдээс давхардсан тоогоор орон нутгийн 52 телевиз байгаа бол нэг орон нутгийн арилжааны телевизийн суваг байна.

График.2 ОСДҮЭ-ийн үндсэн багцаар дахин дамжиж байгаа дотоодын телевизийн сувгийг нийт дотоодын сувагт харьцуулж, хувиар илэрхийлбэл



Юнивишн ХХК болон Ддэш ТВ ХХК-д нь Зохицуулах хорооноос тусгай зөвшөөрөл аваагүй телевизийн сувгийг дамжуулсан нь Өргөн нэвтрүүлгийн тухай хуулийн 26 дугаар зүйлийн 26.3, олон суваг дамжуулах үйлчилгээ эрхлэх тусгай зөвшөөрлийн нөхцөл шаардлагын 5 дугаар зүйлийн 5.1-т заасан Харилцаа холбооны зохицуулах хорооноос тусгай зөвшөөрөлтэй радио, телевизийг тусгай зөвшөөрөлд нь заасан хамрах хүрээнд, гэрээний үндсэн дээр дамжуулна гэсэн заалтыг хангахгүй байна.

2.2 ГАДААД СУВАГ

Үндсэн багцаар 23 орны 438 гадаадын суваг дахин дамжиж байгаа бөгөөд үүнээс ОХУ-ын телевизийн суваг гадаадын сувгийн 31% (136суваг)-ийг бүрдүүлж байна. Харин Афганистан, Канад, Украин улсын телевизийн сувгууд 1 байгаа нь хамгийн бага хувийг бүрдүүлж байна.

Улаанбаатар хотын үйлчилгээ эрхлэгчид нь нийт 21 орны 232 гадаадын телевизийн сувгийг үндсэн багцаараа дахин дамжуулж байна. Үүнээс ОХУ-ын телевизийн суваг хамгийн их 34% (79 суваг)-ийг бүрдүүлж байгаа бол Итали, Канад, Украин улсын телевизүүд 1 байгаа нь хамгийн бага хувийг эзэлж байна.

Хүснэгт.3 Улаанбаатар хотын ОСДҮЭ-ийн үндсэн багцаар дахин дамжиж байгаа гадаадын телевизийн сувгийг улсаар нь авч үзвэл

№	Нэр	Ддэш ТВ ХХК	Эн Би Си ХХК	Сансар Дижитал ХХК	Талст Эрчим ХХК	Монголсат нэтворкс ХХК	Монголын цахилгаан холбоо ХК	Оримедиа ХХК	Шинэ сансар ХХК	Оптимум нэтворкс ХХК	Мобинет ХХК	Юнившин ХХК	Нийт
1	Англи	2		1						1			4
2	АНУ	12			3		1			2		6	24
3	БНСАУ	2	1	2	1				2	2		2	12
4	БНХАУ	3	1	5	1		1		10	4		3	28
5	Болгар	2	2										4
6	Герман	1	1	1	1		1		1	1		1	8
7	Итали								1				1
8	Их британи	1	1				5					2	9
9	Казакстан	3	2	1						1		2	9
10	Канад	1											1
11	Катар		1		1				1			1	4
12	ОХУ	7	11	9	9		19		12	6		6	79
13	Өвөр Монгол		1	1	1				1			1	5
14	Сингапур	6	1	1					1			2	11
15	Спайн			1					1				2
16	Украйн											1	1
17	Франц	3	4	3	1				1	2		2	16
18	Хонконг			1					1				2
19	Швед				3								3
20	Энэтхэг			1			1						2
21	Япон	1	1	1			1		1	1		1	7
Нийт		44	27	28	21	0	29	0	33	20	0	30	232

Ддэш ТВ ХХК нь гадаадын телевизийн 44 сувгийг дамжуулж хамгийн их буюу 19%-ийг бүрдүүлж байна. Харин Оримедиа ХХК, Мобинет ХХК, Монголсат нэтворкс ХХК-иуд нь өөрийн үндсэн багцдаа гадаад суваг оруулаагүй байна.

Хүснэгт.4 Орон нутгийн ОСДҮЭ-ийн үндсэн багцаар дахин дамжиж байгаа гадаадын телевизийн сувгийг улсаар нь авч үзвэл.

№	Нэр	Ди Би Эс ХХК	Агаарын суваг ХХК	Гал саятан ХХК	ЖСММ БГБХ Нөхөрлөл	Орхон системс ХХК	Өвөр даваат ХХК	Хаан Алтай Ховд ХХК	Эм Эм Ди Эс ХХК	Би Ти Жи ХХК	Дарханширхэнцэг ХХК	Дөрвөн шарга ХХК	Лха хөх тэнгэр ХХК	Мөнх саран чулуу ХХК	Мэргэшир-Од ХХК	Наран гурт ХХК	Цацраг Трейд ХХК	Нийт
1	Англи							2	2								2	6
2	АНУ	1	1	1		2		4		2	1		3	2	3	1		21
3	Афганистан									1								1
4	БНСАУ			1		1	1	1	1	1	1	1			1		1	10
5	БНХАУ	2	1	2		1	3	2	3	3	5	1	1	3	3		6	36
6	Герман		2			1	1		1		1		1	1	1	1	1	11
7	Итали						1											1
8	Их британи		1					1		1			2		1	2		8
9	Казакстан	1	1					2			1		2	2			1	10
10	Катар		1												1			2
11	ОХУ	3	7	4		2	4	4	4	3	5	1	4	4	3	2	7	57
12	Өвөр Монгол										1	1					2	4
13	Сингапур										1							1
14	Спайн						1		1									2
15	Турк	2		1											1			4
16	Франц	2		1			2	2	1		1	1		1	1		1	13
17	Хонконг	1																1
18	Швед		4															4
19	Энэтхэг		1					1							1	2		5
20	Япон		1	1					1	1	1				2	1	1	9
Нийт		12	20	11	0	7	13	19	14	12	18	5	13	13	18	9	22	206

Орон нутгийн үйлчилгээ эрхлэгчдийн хувьд 20 улсын 206 гадаадын телевизийн сувгийг өөрийн үндсэн багцаар дахин дамжуулж байна. Үүнээс ОХУ телевизийн суваг 27% (57 суваг) байгаа нь орон нутгийн үйлчилгээ эрхлэгчдийн үндсэн багцаар дахин дамжуулж байгаа гадаадын телевизийн сувгийн хамгийн их хувийг эзэлж байна.

Цацраг Трейд ХХК нь хамгийн их буюу 22 гадаадын телевизийн суваг дамжуулж байгаа бол ЖСММ БГБХ Нөхөрлөл нь нэг ч гадаад суваг дахин дамжуулаагүй.

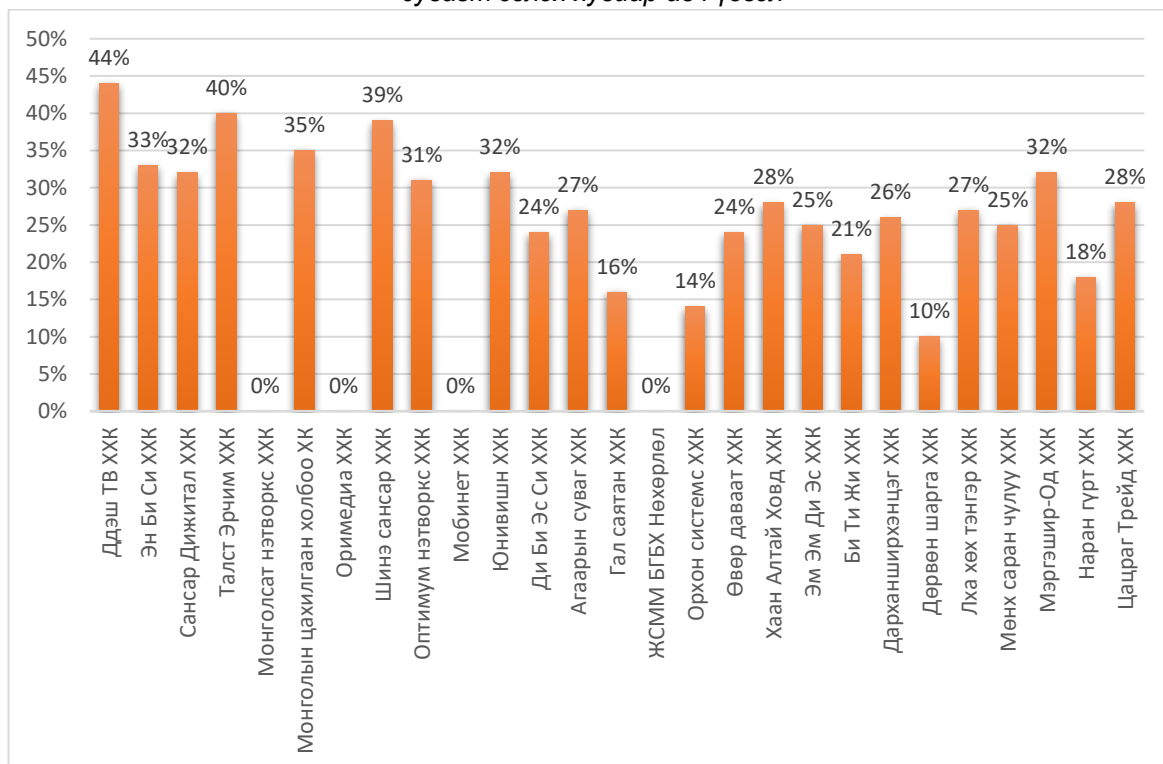
Орон нутгийн үйлчилгээ эрхлэгчдийн үндсэн багцаар дахин дамжиж байгаа гадаадын телевизийн сувгийг Улаанбаатар хотын үйлчилгээ эрхлэгчдийн дахин дамжуулж байгаа гадаад сувагтай харьцуулахад 14%-иар бага байна.

Хүснэгт.5 ОСДҮЭ-ийн үндсэн багцаар дахин дамжиж байгаа гадаад сувгийг хувиар илэрхийлбэл.

№	Үйлчилгээ эрхлэгчийн нэр	Гадаадын телевизийн сувгийн тоо үндсэн багцын нийт сувгийн 30%-иас хэтрэхгүй байх	Аль нэг улсын телевизийн суваг нийт гадаад сувгийн 30%-иас хэтрэхгүй байх
1	Ддэш ТВ ХХК	44%	27%
2	Эн Би Си ХХК	33%	41%
3	Сансар Дижитал ХХК	32%	32%
4	Талст Эрчим ХХК	40%	43%
5	Монголсат нэтворкс ХХК	0%	
6	Монголын цахилгаан холбоо ХК	35%	66%
7	Оримедиа ХХК	0%	
8	Шинэ сансар ХХК	39%	36%
9	Оптимум нэтворкс ХХК	31%	30%
10	Мобинет ХХК	0%	
11	Юнивишн ХХК	32%	20%
12	Ди Би Эс Си ХХК	24%	25%
13	Агаарын суваг ХХК	27%	35%
14	Гал саятан ХХК	16%	36%
15	ЖСММ БГБХ Нөхөрлөл	0%	
16	Орхон системс ХХК	14%	29%
17	Өвөр даваат ХХК	24%	31%
18	Хаан Алтай Ховд ХХК	28%	21%
19	Эм Эм Ди Эс ХХК	25%	29%
20	Би Ти Жи ХХК	21%	25%
21	Дарханширхэнцэг ХХК	26%	28%
22	Дөрвөн шарга ХХК	10%	20%
23	Лха хөх тэнгэр ХХК	27%	31%
24	Мөнх саран чулуу ХХК	25%	31%
25	Мэргэшир-Од ХХК	32%	17%
26	Наран гүрт ХХК	18%	22%
27	Цацраг Трейд ХХК	28%	27%

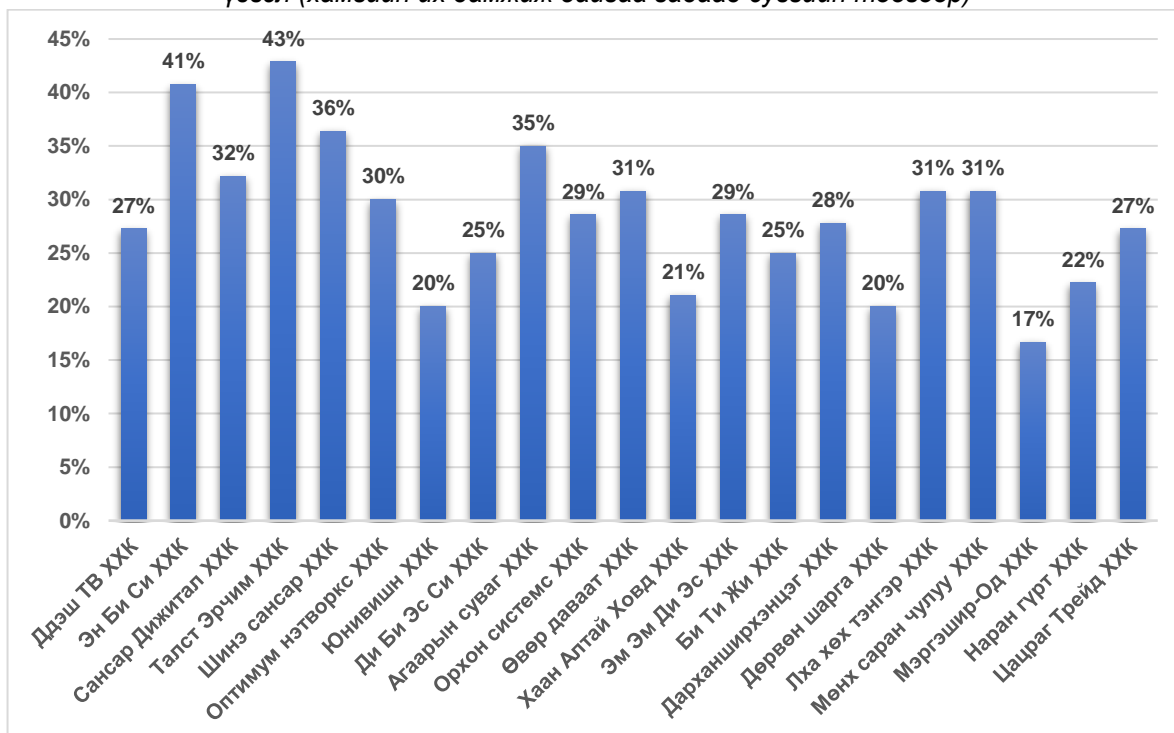
“Олон суваг дамжуулах үйлчилгээний үндсэн багцын зохицуулалтын журам”-ын 2 дугаар зүйлийн 2.3.2-т үндсэн багцад албан ёсны эрхтэй, Зохицуулах хороонд бүртгүүлсэн гадаад сувгийг оруулж болох ба гадаадын телевизийн суваг оруулах бол тоо нь үндсэн багцын нийт сувгийн 30%-иас хэтрэхгүй байх гэж заасан. Энэхүү шаардлагыг үйлчилгээ эрхлэгчдийн 18 нь хангаж байгаа бол 5 нь бага зэргийн буюу 3 хүртэлх хувийн хэтрэлттэй, 4 үйлчилгээ эрхлэгчийнх 5-13 хүртэлх хувийн хэтрэлттэй байна.

График.3 Гадаадын телевизийн сувгийн тоо үндсэн багцын нийт сувагт эзлэх хувиар авч үзвэл



Мөн журмын 2 дугаар зүйлийн 2.3.4-т үндсэн багц дахь гадаадын аль нэг улсын телевизийн суваг нийт гадаад сувгийн 30%-иас хэтрэхгүй байх гэсэн заалтыг 16 үйлчилгээ эрхлэгч хангасан бол 10 үйлчилгээ эрхлэгч нь хангаагүй (1-5 хувийн хэтрэлттэй-4, 5-10 хувийн хэтрэлттэй-3, 10 хувиас дээш-3) байна. Дээрх заалтын хэрэгжилтийг хангаагүй үйлчилгээ эрхлэгчид нь Улаанбаатар хотод-6, орон нутагт-5 байна.

График.4 Аль нэг гадаад сувгийг нийт гадаад сувагт эзлэх хувиар нь авч үзвэл (хамгийн их дамжиж байгаа гадаад сувгийн тоогоор)



2.3 ГАДААД СУВГИЙН ХӨТӨЛБӨР

“Олон суваг дамжуулах үйлчилгээний үндсэн багцын зохицуулалтын журам”-ын 2 дугаар зүйлийн 2.2-т “Олон суваг дамжуулах үйлчилгээ эрхлэгч (ОСДҮЭ) нь үндсэн багцад бусад телевизийн суваг нэмэх бол олон нийтийн нийтлэг эрх ашгийг хангасан, олон талт мэдээ, мэдээлэл, Монгол үндэсний түүх, соёл, шинжлэх ухаан, танин мэдэхүй, хүүхэд, боловсрол, спортын нэвтрүүлэг, хөтөлбөр бүхий телевизийг багтаах зарчмыг баримтална” гэж заасан байдаг. Энэхүү заалтын хэрэгжилтийг шалгах үүднээс бүх үйлчилгээ эрхлэгчдийн үндсэн багцаар дахин дамжиж байгаа гадаадын телевизийн сувгуудын хөтөлбөрийн төрөлд хяналт хийсэн болно.

Хүснэгт.4 ОСДҮЭ-ийн үндсэн багцаар дамжуулж байгаа гадаад сувгийн хөтөлбөрийг тоогоор илэрхийлэв

№	Үйлчилгээ эрхлэгчийн нэр	Амьдралын хэв маяг, Соёл	Аялал жуулчлал	Байгаль, экологи	Баримтат	Боловсрол	Дуу, хөгжим	Загварын ТВ	Зугаа цэнгэл	Кино	Мэдээ мэдээлэл	Нийгэм эдийн засаг	Олон талт хөтөлбөртэй	Спорт	Танин мэдэхүй	Теле худалдаа	Хүүхдийн	Нийт
1	Ддэш ТВ ХХК	4					3		1	4	5		8	1	9		9	44
2	Эн Би Си ХХК	1					1	1	1	1	7		6	1	3		5	27
3	Сансар Дижитал ХХК						2	1		2	7		9	2	3		2	28
4	Талст Эрчим ХХК			2		1		2		1	2		4	2	5		2	21
5	Монголын цахилгаан холбоо ХК			4		1				4	3	1	4	3	7		2	29
6	Оримедиа ХХК																	0
7	Шинэ сансар ХХК	1					3		1	2	8	2	9	1	2		4	33
8	Оптимум нэтворкс ХХК						2		1		5	1	9		1		1	20
9	Мобинет ХХК																	0
10	Юнивишн ХХК	1					1	1	1	1	8	4	8		2	1	2	30
11	Ди Би Эс Си ХХК						1	1			1	1	5		1		2	12
12	Агаарын суваг ХХК			1		1			1	2	3		3	4	3		2	20
13	Гал саятан ХХК			1							5		1	2			2	11
14	ЖСММ БГБХ Нөхөрлөл																	0
15	Орхон системс ХХК			2							3		2					7
16	Өвөр даваат ХХК							1	1	3	2		3		1		2	13
17	Хаан Алтай Ховд ХХК			1			1			2	7		4	1	1		2	19
18	Эм Эм Ди Эс ХХК			1	1					1	5		4	1			1	14
19	Би Ти Жи ХХК						1		2	1	1	1	4				2	12
20	Дарханширхэнцэг ХХК	1		1				1		1	3		7	1			3	18
21	Дөрвөн шарга ХХК										3		2					5
22	Лха хөх тэнгэр ХХК		1				1				2		3		1		5	13
23	Мөнх саран чулуу ХХК	1		1			1				3		3	1	1		2	13
24	Мэргэшир-Од ХХК	1					1		2	1	5		3	2	2		1	18
25	Наран гүрт ХХК						1			1	1		1	1	2		2	9
26	Цацраг Трейд ХХК	1			1			1	1	2	5	1	7	1	1		1	22
Нийт		11	1	14	2	3	19	9	12	29	94	11	109	24	45	1	54	438

Хүснэгт.4-с үйлчилгээ эрхлэгчдийн үндсэн багцаар дахин дамжиж байгаа гадаад сувгийн хөтөлбөрийн төрлийг харж болох ба үндсэн багцаар хамгийн их дахин дамжиж байгаа төрөл нь олон талт хөтөлбөртэй телевизийн суваг (25%) байсан бол теле худалдааны суваг хамгийн бага дамжиж байна.

3. СУВГИЙН ДАРААЛАЛ

Олон суваг дамжуулах үйлчилгээ эрхлэгчид нь “Олон суваг дамжуулах үйлчилгээний үндсэн багцын зохицуулалтын журам”-ын 2 дугаар зүйлийн 2.4-т заасны дагуу өөрийн үндсэн багцаар дахин дамжиж байгаа телевизийн сувгуудыг дараах дарааллаар байрлуулна. Үүнд:

1. Олон нийтийн телевизийн үндсэн суваг
2. Өргөн нэвтрүүлгийн телевиз болон олон нийтийн телевизийн бусад суваг
3. Арилжааны телевизийн суваг
4. Гадаадын телевизийн суваг

Зохицуулах хороонд ОСДҮЭ-ээс ирүүлсэн үндсэн багцын сувгийн мэдээллээс үзэхэд дээрх дарааллын дагуу байрлуулаагүй, өргөн нэвтрүүлгийн телевиз (ӨНТВ) нь арилжааны телевизийн дунд, арилжааны телевиз (ТВ) нь ӨНТВ-ийн дунд, гадаадын ТВ суваг нь дотоодын ТВ сувгийн дунд байрласан зэрэг дутагдлууд үйлчилгээ эрхлэгчдэд илэрсэн. Сувгийн дараалалтай холбоотой үйлчилгээ эрхлэгчдийн гаргаж буй нийтлэг алдаа, дутагдлыг хүснэгт.5-д харуулав.

Хүснэгт.5 Сувгийн дараалалтай холбоотой үйлчилгээ эрхлэгчдийн гаргаж буй дутагдлууд

№	Үйлчилгээ эрхлэгчийн нэр	ӨНТВ байрлал буруу	АТВ байрлал буруу
1	Ддэш ТВ ХХК	ОН-ийн 3 ӨНТВ арилжааны ТВ дунд байрлуулсан	Премиер спорт гадаад сувгийн дунд байрласан
2	Эн Би Си ХХК	ОН-ийн 2 ӨНТВ-ийг буруу байрлуулсан	АТВ-2 буруу байрлуулсан
3	Сансар Дижитал ХХК	ОН-ийн 1 ӨНТВ-ийг арилжааны ТВ дунд байрлуулсан	-
4	Талст Эрчим ХХК	Журамд заасны дагуу байрлуулаагүй	
5	Монголын цахилгаан холбоо ХК	ОН-ийн 1 ӨНТВ-ийг арилжааны ТВ дунд байрлуулсан	-
6	Шинэ сансар ХХК	ОН-ийн 1 ӨНТВ-ийг арилжааны ТВ дунд байрлуулсан	-
7	Юнивишн ХХК	ОН-ийн 2 ӨНТВ-ийг буруу байрлуулсан	-

Улаанбаатар хотын 4 үйлчилгээ эрхлэгч нь өөрийн үндсэн багцаар дахин дамжиж байгаа телевизийн сувгуудыг журамд заасны дагуу байрлуулсан. Харин 5 үйлчилгээ эрхлэгч нь орон нутаг (ОН)-ийн ӨНТВ-ийн сувгийг буруу байрлуулсан, 2 үйлчилгээ эрхлэгч нь ОН-ийн ӨНТВ болон арилжааны телевиз (АТВ)-ийг буруу байрлуулсан бол 1 үйлчилгээ эрхлэгч нь телевизийн сувгийг журамд заасны дагуу байрлуулаагүй байна.

Харин орон нутгийн ОСДҮЭ-ийн үндсэн багцаар дахин дамжиж байгаа телевизийн сувгууд журамд заасны дагуу байрласан байна.

Дүгнэлт

“Олон суваг дамжуулах үйлчилгээний үндсэн багцын зохицуулалтын журам”-ын хэрэгжилтийг шалгах зорилгоор Харилцаа холбооны зохицуулах хорооноос 2024 оны 08/1481 дугаар албан бичгийг ОСДҮЭ-д илгээсэн. Дээрх албан бичгийн хүрээнд үйлчилгээ эрхлэгчид **үндсэн багцад багтаж байгаа телевизийн сувгийн мэдээллийн** маягтын дагуу телевизийн сувгийн мэдээллээ ирүүлсэн.

Олон суваг дамжуулах үйлчилгээ эрхлэгчдийн мэдээллээс үзэхэд дийлэнх нь гадаад сувгийн хувь хэмжээ хэтрүүлсэн дутагдлууд байсан бөгөөд журамд заасан хувь хэмжээнд хүргэхийг тулд зарим үйлчилгээ эрхлэгчид нэлээдгүй гадаад сувгийг хасах шаардлагатай байна. Сувгийн тоонд өөрчлөлт оруулж, цөөлөх нь үйлчилгээ эрхлэгч болон хэрэглэгч талд хохиролтой байх тул үе шаттайгаар цөөлөх эсвэл дотоодын телевизийн сувгийн тоог нэмэгдүүлж, хувь хэмжээнд хүргэх боломжтой.

Түүнчлэн үндсэн багцаар дахин дамжиж байгаа аль нэг гадаад улсын сувгийн тоо нийт гадаад сувгийн 30 хувиас хэтрэхгүй байх гэсэн заалтыг хэд хэдэн үйлчилгээ эрхлэгч хангаагүй бөгөөд эдгээр үйлчилгээ эрхлэгчид хувь хэмжээ хэтэрсэн телевизийн сувгийг цөөлж, хасагдсан телевизийн сувгийн оронд өөр улсын суваг оруулах замаар хувь хэмжээнд хүргэх боломжтой юм.

Мөн сувгийн дараалалд өөрчлөлт оруулах шаардлагатай хэд хэдэн үйлчилгээ эрхлэгч байгаа хэдий ч дийлэнх нь хөтөлбөрийн төрлөөр нь телевизийн сувгийг дараалуулжээ. Тухайн үйлчилгээ хэрэглэгчдийн хувьд үндсэн багцын телевизийн сувгийг журамд зааснаар байрлуулахад сувгийн дарааллыг бүхэлд нь өөрчлөхөөр байна. Иймд сувгийн дараалалд үе шаттайгаар өөрчлөлт оруулах нь зөв гэж үзлээ.

Тус хороонд 2024 онд ирсэн хэрэглэгчийн гомдлоос үзэхэд телевизийн сувгийн дараалал өөрчлөгдсөн, суваг цөөлсөн гэх гомдлууд байх бөгөөд сувагт өөрчлөлт оруулах нь хэрэглэгчтэй шууд хамааралтай нь харагдаж буй юм. Иймд үйлчилгээ эрхлэгчид телевизийн сувагт өөрчлөлт оруулахдаа шууд биш, үе шаттайгаар хэрэгжүүлж ажиллах шаардлагатай байна.