

ТЕЛЕВИЗҮҮДИЙН ХӨТӨЛБӨРИЙН БҮТЦЭД ХИЙСЭН СУДАЛГАА

Оршил

Өргөн нэвтрүүлгийн тухай хууль, тус хуульд нийцүүлэн Харилцаа холбооны зохицуулах хорооноос батлан гаргасан “Телевизийн хөтөлбөрт тавигдах шаардлага”, Телевизээр нэвтрүүлэх зар сурталчилгааны зохицуулалтын журам-аар телевизүүдийн хөтөлбөрт тодорхой цаг, хувь хэмжээний шаардлага тавьж, хэрэгжилтийн байдалд хяналт, мониторинг хийж, мониторингийн дүнгээр хэрэгжилтийн байдлыг сар, улирал, жилээр нь гарган тайлагнадаг. Хөтөлбөрт тавигдах шаардлагын дагуу хөтөлбөрийн хяналт, мониторингийн тайлан, мэдээг гаргахад хөтөлбөрийн бүтцийн талаарх мэдээлэл гардаггүй.

Иймд энэхүү судалгаагаар телевизүүдийн 2022 оны хөтөлбөрийн бүтцийг-судлан үзэж, судалгааны нэгдсэн дүн мэдээллийг гаргаж байна. Телевизийн хөтөлбөрийн бүтцийг авч үзээд дараах 6 үндсэн төрөлд ангилан авч үзсэн. Үүнд:

- **Кино** төрөлд уран сайхны, олон ангит, хүүхэлдэйн, киноны тухай зэрэг бүх төрлийн кино,
- **Реклам, сурталчилгаа** төрөлд реклам шторк болон арилжаа сурталчилгааны нэвтрүүлэг, эд мөнгөний хонжворт сугалааны нэвтрүүлэг,
- **Спорт, соёл урлаг** төрөлд бүх төрлийн спортын уралдаан тэмцээн (бөхийн барилдаан, морины уралдаан гэх мэт), спортын тухай ярилцлага, дуу хөгжмийн тоглолт, хөгжмийн завсарлага, хошин шогийн тоглолт зэрэг нэвтрүүлгүүд,
- **Нийгэм, улс төр** төрөлд улс төрийн болон хүний амьдрал, амьдралын хэв маягийг харуулсан нэвтрүүлэг, ярилцлага,
- **Мэдээ** төрөлд өдөр тутмын болон долоо хоногийн цаг үеийн мэдээ, мэдээллийн хөтөлбөр, тойм мэдээ,
- **Танин мэдэхүй** төрөлд шинжлэх ухаан, үндэсний түүх, соёл, уламжлалын болон газар орон судлалын зэрэг баримтат кино, нэвтрүүлгүүд,
- **Цэнгээнт** төрөлд уралдаанд цэнгээнт шоу нэвтрүүлгүүд, зураглал зэрэг,
- **Хүүхэд** төрөлд бүх насны хүүхдэд зориулсан нэвтрүүлгүүд,
- **Бусад** гэсэн төрөлд дээрх төрлүүдэд хамаарахгүй бусад төрлүүд, телевизийн нүүр хуудас зэргийг хамааруулсан.

Хөтөлбөрт тавигдах шаардлагын хувьд телевизүүд нь тусгай зөвшөөрлийн төрлөөс хамааран ялгаатай зохицуулалттай тул хөтөлбөрийн бүтцийг өргөн нэвтрүүлгийн болон арилжааны телевизүүдийн хувьд тус тусад нь гаргалаа. Улаанбаатар хотын өргөн нэвтрүүлгийн нийт 18 телевизийн хөтөлбөрийн бүтцийг нэгдсэн байдлаар болон телевиз тус бүрээр гаргасан бол арилжааны телевизүүдээс 13 телевиз сонгон авч хөтөлбөрийн бүтцийг гаргасан. Арилжааны телевизүүдээс сонгохдоо кино, хүүхдийн, мэдээ мэдээллийг хөтөлбөрийн төрөлжсөн байдал зэргийг хангалзан сонголтыг хийсэн болно.

Орон нутгийн телевизийн хөтөлбөрт түүврээр мониторинг хийдэг онцлогийг мөн харгалзан телевизүүдийг сонгон хөтөлбөрийн бүтцийг гаргасан.

Телевизүүдийн хөтөлбөрийг нэвтрүүлгийн төрөл, жанраар нь авч үзэж бүтцээр нь задлан хөтөлбөрийн бүтцийн судалгаа гаргаж, судалгааны нэгдсэн дүн мэдээ гарснаар тухайн телевизийн онцлог байдал, хөтөлбөрийн онцлог болон чанарыг ч мөн тодорхой хэмжээнд харах боломжтой.

Энэхүү телевизүүдийн хөтөлбөрийн бүтцийн судалгааны нэгдсэн дүн мэдээллийг гаргаснаар телевизийн үйлчилгээ эрхлэгчид өөрсдийн үйл ажиллагаанд үнэлэлт дүгнэлт өгөх, хөндлөнгийн судлаачид олон нийтийг мэдээллээр хангах ач холбогдолтой гэж үзэж байна.

УЛААНБААТАР ХОТЫН ӨРГӨН НЭВТРҮҮЛГИЙН ТЕЛЕВИЗҮҮДИЙН ХӨТӨЛБӨР БҮТЭЦ

Өргөн нэвтрүүлгийн телевизүүдийн хөтөлбөрийн бүтцийг гаргахдаа контент, нэвтрүүлгийн дундуур нэвтрүүлдэг реклам, шторкны цагийг ялган авч нэвтрүүлгийн цагт рекламны цагийг оруулахгүйгээр тухайн нэвтрүүлгийн цэвэр цагийг тооцож гаргасан.

Дараах Хүснэгт 1 болон График 1-д Улаанбаатар хотын өргөн нэвтрүүлгийн нийт 18 телевизийн 2022 оны хөтөлбөрийн бүтцийг нэгтгэн үзүүллээ.

Хүснэгт 1

Төрөл	Хувиар	Графикаар
Кино	27%	
Нийгэм, улс төр	13%	
Мэдээ	11%	
Арилжаа сурталчилгаа	11%	
Танин мэдэхүй	9%	
Реклам	7%	
Соёл урлаг	7%	
Спорт	6%	
Бусад	4%	
Цэнгээнт	4%	
Хүүхэд	1%	

Үзүүлэлтээс харахад, Улаанбаатар хотын өргөн нэвтрүүлгийн телевизүүдийн хөтөлбөрт кино төрөл хамгийн их буюу нийт хөтөлбөрийн 27%-ийг эзэлж байгаа бол хамгийн бага хувийг хүүхдэд зориулсан нэвтрүүлэг ердөө 1%-ийг эзэлж байна. Телевизийн хөтөлбөрт тавигдах шаардлагын биелэлтийг гаргахад өргөн нэвтрүүлгийн телевизүүдийн хүүхдийн нэвтрүүлэг нэвтрүүлэх үүргийн биелэлт буюу KPI үзүүлэлт 2022 оны дүнгээр 11-28% биелэлттэй байдаг нь хүүхдийн нэвтрүүлэг нэвтрүүлэлт хангалтгүй түвшинд байгаа нь харагдаж байна.

График 1

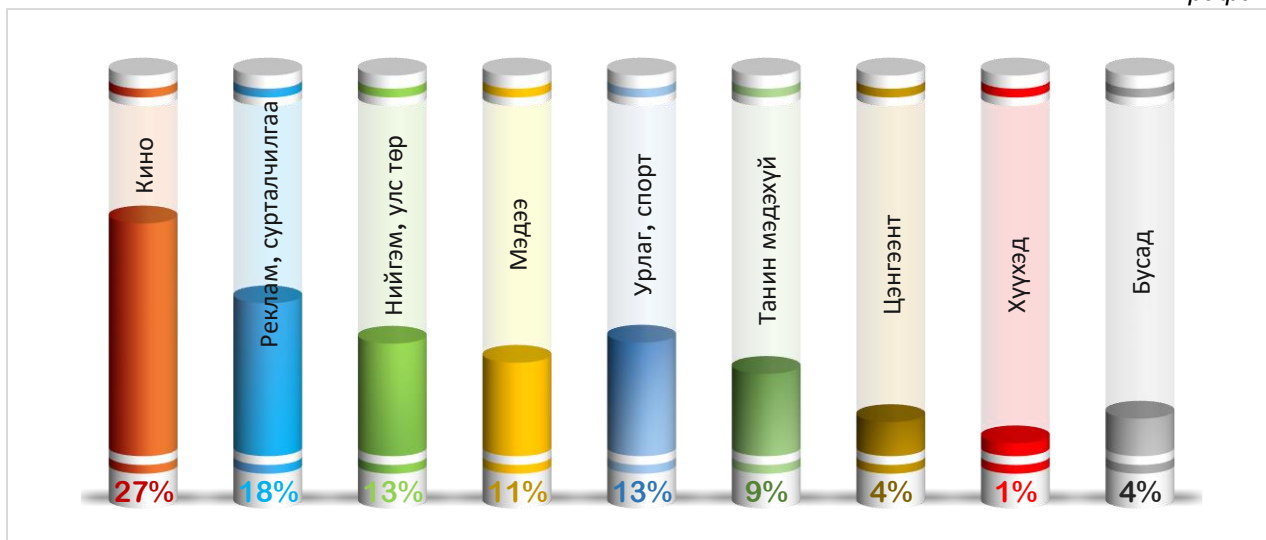


График 1-д реклам болон арилжаа сурталчилгааны хувь, спорт болон соёл, урлагийн нэвтрүүлгийн хөтөлбөрт эзлэх хувийг нийлүүлэн гаргасан болно.

Улаанбаатар хотын өргөн нэвтрүүлгийн 18 телевизийн хөтөлбөрт нэг цагт нэвтрүүлэх зар сурталчилгаа (нэг цагт 15 минутаас хэтрэхгүй байх) буюу реклам сурталчилгаа нийт хөтөлбөрийн 7%-ийг, арилжаа сурталчилгааны нэвтрүүлэг (бизнес мэдээ, эд мөнгөний хонжворт сугалаа) 11%-ийг буюу реклам, сурталчилгаа нийт 18% орчмын эзэлж байна.

Үзүүлэлтүүдийг телевиз тус бүрээр Хүснэгт 2-1 болон 2-2, График 2-1 болон 2-2 гарган үзүүллээ.

Хүснэгт 2-1

Төрөл	TB5	UBS	TB9	TB8	TM	TenGer	Сүлд	Star	SBN
Кино	18%	18%	18%	32%	21%	1%	12%	51%	29%
Нийгэм, улс төр	3%	9%	6%	20%	9%	39%	7%	5%	6%
Мэдээ	13%	10%	12%	9%	14%	11%	10%	2%	11%
Арилжаа сурталчилгаа	27%	19%	8%	13%	16%	0%	19%	22%	20%
Танин мэдэхүй	4%	5%	7%	6%	10%	21%	13%	7%	6%
Реклам	8%	9%	7%	6%	5%	2%	2%	4%	8%
Соёл урлаг	7%	16%	18%	3%	10%	2%	12%	3%	4%
Спорт	12%	7%	9%	2%	2%	22%	17%	0%	0%
Бусад	3%	1%	10%	4%	6%	2%	4%	4%	6%
Цэнгээнт	3%	4%	4%	3%	2%	1%	2%	2%	6%
Хүүхэд	1.2%	0.5%	0.3%	2.1%	3.6%	0%	2.3%	0.4%	3.8%

Хүснэгт 2-2

Төрөл	NTV	Монгол	Малчин	ETV	Eagle	Central	C1	Боловсрол	MN 25
Кино	45%	40%	10%	33%	0%	31%	40%	48%	30%
Нийгэм, улс төр	8%	23%	17%	11%	35%	13%	13%	1%	7%
Мэдээ	9%	8%	9%	10%	41%	0%	8%	2%	13%
Арилжаа сурталчилгаа	0%	0%	11%	12%	0%	0%	11%	0%	14%
Танин мэдэхүй	6%	6%	5%	9%	9%	22%	3%	18%	12%
Реклам	10%	4%	12%	8%	8%	5%	5%	11%	10%
Соёл урлаг	2%	4%	21%	5%	0%	3%	4%	4%	4%
Спорт	8%	3%	4%	6%	4%	5%	9%	4%	0%
Бусад	5%	6%	5%	3%	2%	7%	4%	3%	2%
Цэнгээнт	5%	5%	3%	1%	0%	15%	3%	5%	7%
Хүүхэд	1.4%	1.4%	1.8%	1.5%	0%	0.05%	0.5%	5.2%	0.6%

Эдгээр хүснэгт болон графикаас телевизүүдийн хөтөлбөрийн бүтцийг харьцуулан харахад хамгийн их кино төрөл нэвтрүүлсэн нь NTV (45%) байгаа бол TenGer, Eagle news телевизүүд кино бараг нэвтрүүлдэггүй байна.

Central, Боловсрол суваг телевизүүд цаг үеийн өдөр тутмын мэдээ, мэдээллийн хөтөлбөртгүй бол Eagle, TenGer телевизүүд нь мэдээ, мэдээллийн чиглэлээр төрөлжсөн хөтөлбөртэй гэдэг

нь харагдаж байна. Өргөн нэвтрүүлгийн телевиз нь мэдээ, кино заавал нэвтрүүлэх үүрэггүй боловч харин хүүхэд, танин мэдэхүй, үндэсний түүх, соёлын нэвтрүүлэг тодорхой цагаар заавал нэвтрүүлэх үүрэгтэй юм.

Реклам сурталчилгаа хамгийн их нэвтрүүлсэн нь Малчин телевиз (12%) байгаа бол хамгийн бага нь TenGer, Сүлд (2%) телевизүүд байна.

Арилжаа сурталчилгааны нэвтрүүлгийн тухайд хамгийн их нэвтрүүлсэн нь ТВ5 (27%) телевиз байгаа бол TenGer, Сүлд, SBN, NTV, Монгол, ETV, Eagle, Central, C1, Боловсрол суваг телевизүүд арилжаа сурталчилгааны нэвтрүүлэг буюу түүнчлэн эд мөнгөний хонжворт сугалааны нэвтрүүлэг нэвтрүүлээгүй байна.

График 2-1

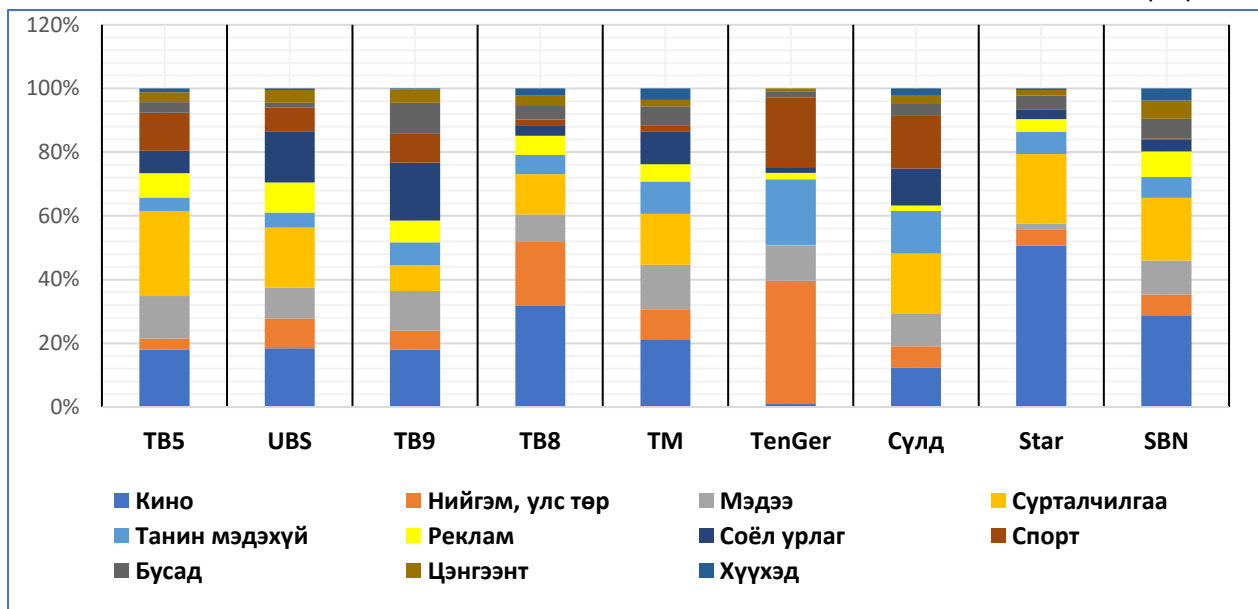
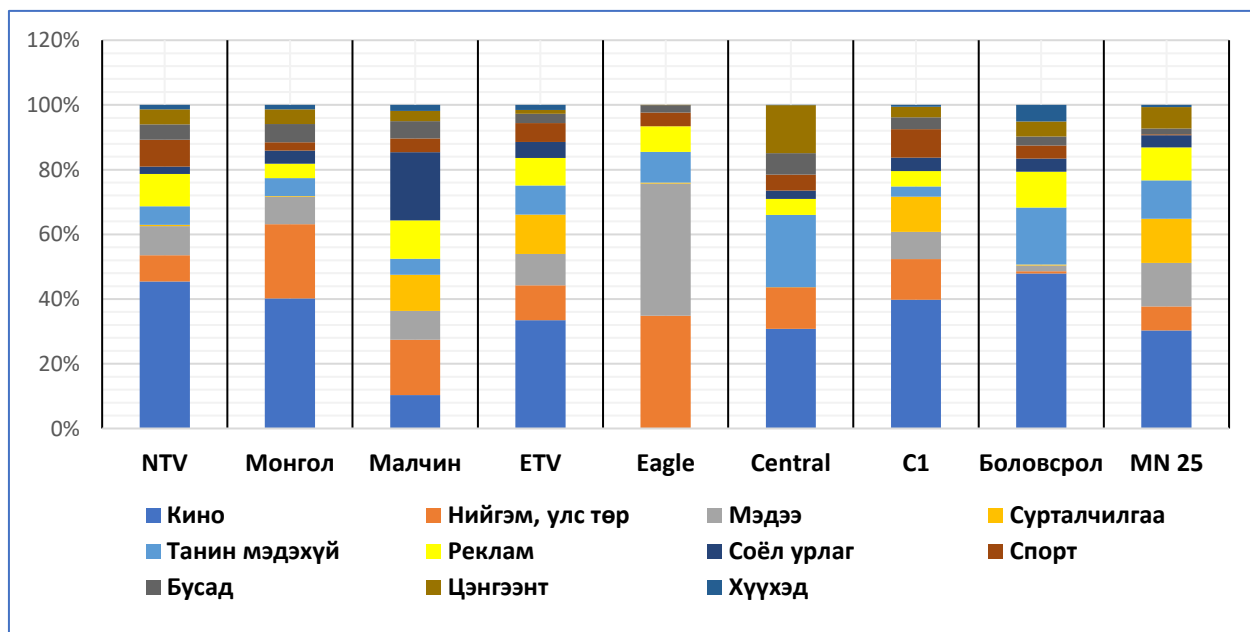


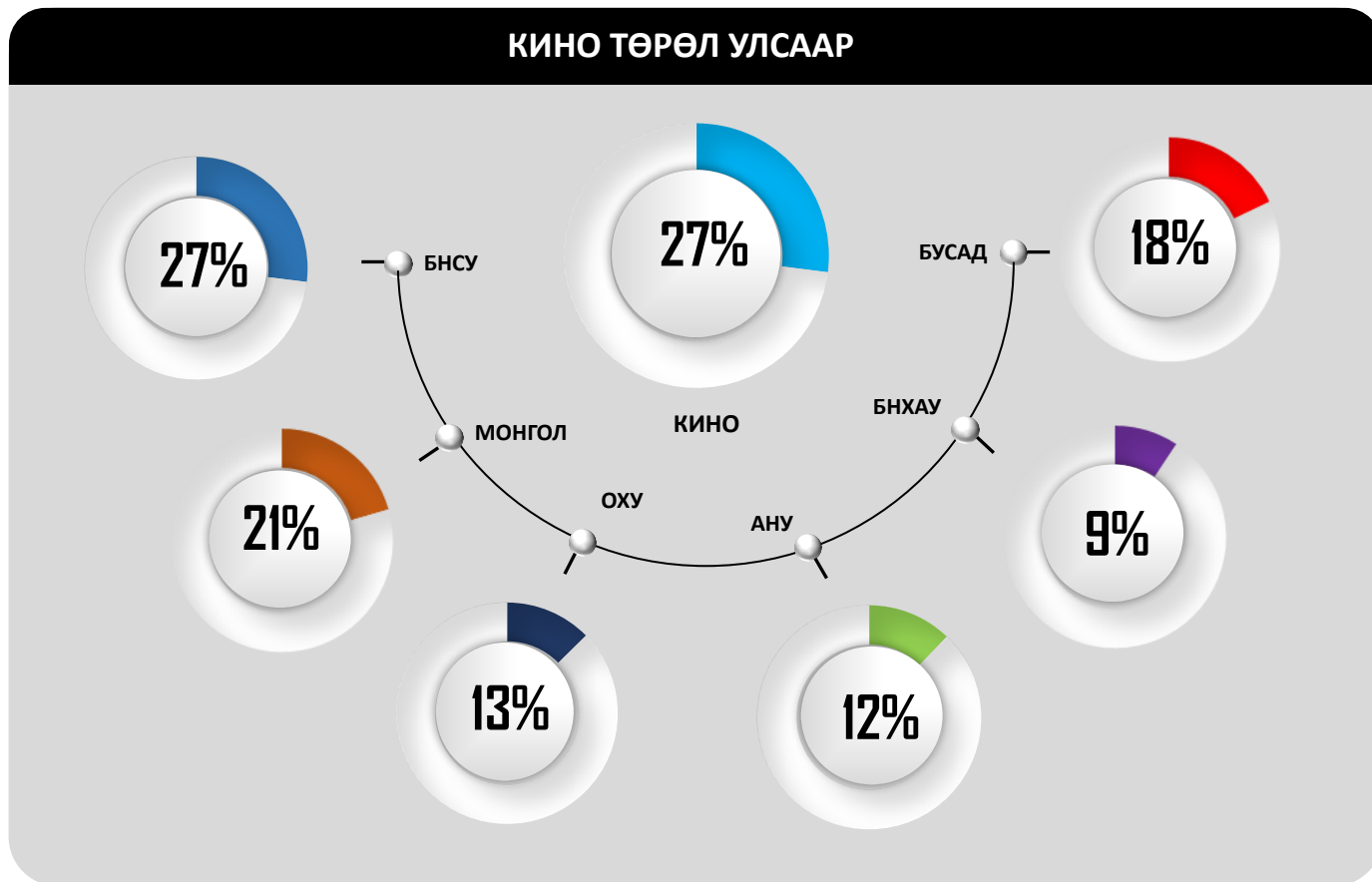
График 2-2



Реклам болон арилжаа сурталчилгааны нэвтрүүлгийн нийлбэрээр ТВ5 телевиз хамгийн өндөр үзүүлэлттэй байгаа нь нийт хөтөлбөрийн 34%-ийг эзэлж байна. ТВ5 телевиз энэ байдалдаа анхаарч ард иргэдийн соён гэгээрүүлэх, танин мэдүүлэх үүргээ биелүүлэх шаардлагатай байна.

Дараах График 3-т өргөн нэвтрүүлгийн телевизүүдийн хөтөлбөрийн бүтцэд хамгийн их буюу 27%-ийг эзэлж байгаа кино төрлийг улс, орноор нь ангилан гаргалаа. Нийт киноны хамгийн их буюу 27%-ийг БНСУ-ын кино эзэлж байгаа бол Монгол кино 21%-ийг эзэлж байна. Энэхүү үзүүлэлтээс харахад Соёлын тухай хуулиар телевизээр нэвтрүүлж байгаа нийт кино, уран сайхны нийтлэл нэвтрүүлгийн 50% доошгүй нь Монгол бүтээл байна гэсэн заалтыг хэрэгжилтийг холбогдох газар нь авч үзэх шаардлагатай гэж харагдаж байна.

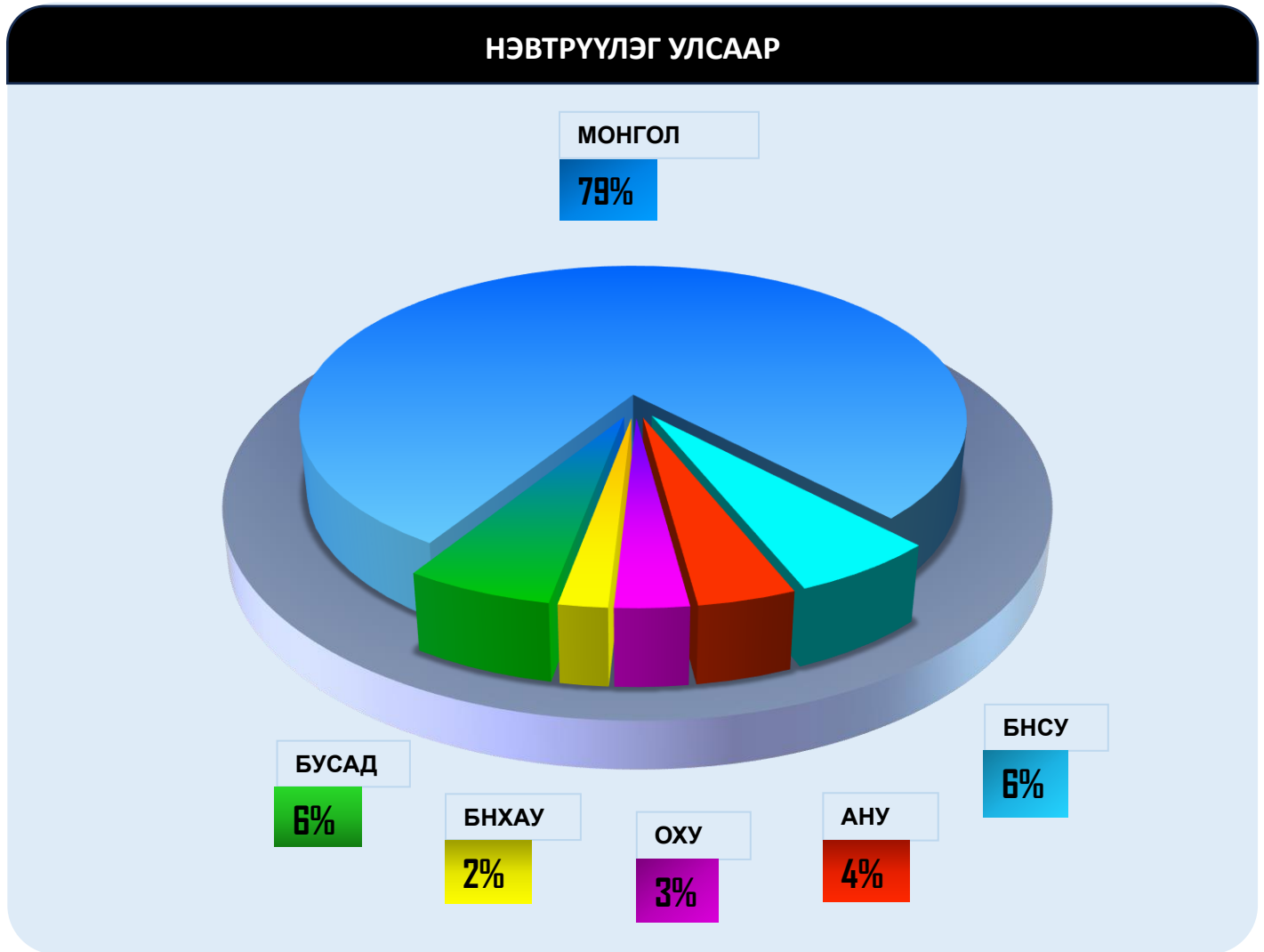
График 3



Харин Улаанбаатар хотын өргөн нэвтрүүлгийн телевизийн бүтээл, нэвтрүүлгийн 79% нь дотооддоо бүтээгдсэн буюу Монгол бүтээл байна. Нэвтрүүлгийг бүтээгдсэн улс, орноор нь График 4-т гарган үзүүллээ.

Өргөн нэвтрүүлгийн телевизүүдээр нэвтрүүлсэн нэвтрүүлгүүд - Улсаар

График 4



Өргөн нэвтрүүлгийн тухай хуулиар өргөн нэвтрүүлгийн телевиз нь олон талт хөтөлбөртэй байхаар хуульчлагдсан хэдий ч тухайн телевизийн хөтөлбөрийн онцлог бөгөөд ялгаатай байдал байгаа нь энэхүү судалгаанаас харагдаж байна.

Тиймээс Монгол Улсын нутаг дэвсгэрт хамрах хүрээтэй, Улаанбаатар хотын өргөн нэвтрүүлгийн 18 телевизийн хөтөлбөрийн бүтцийг телевиз тус бүрээр гаргалаа.

25-Р СУВАГ ТЕЛЕВИЗИЙН ХӨТӨЛБӨРИЙН БҮТЭЦ

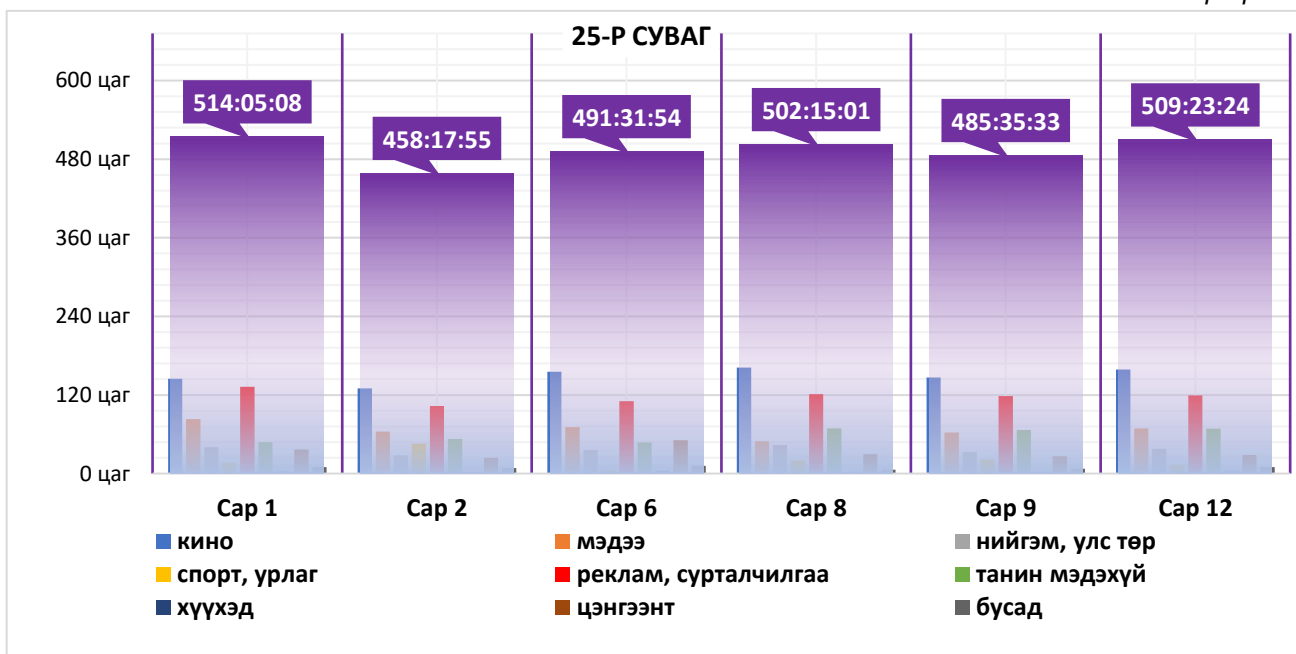
25-р суваг телевиз нь хөтөлбөрийн бүтцийн хувьд тогтсон байдалтай харагдаж байна. Арилжаа сурталчилгааны нэвтрүүлэг нийт хөтөлбөрийн 13-17%, реклам шторк 9-12% байгаа нь нийт 22-29% болж байна.

Хүснэгт 3

Төрөл	Сар 1	Сар 2	Сар 6	Сар 8	Сар 9	Сар 12	Дундаж
Кино	28%	28%	32%	32%	30%	31%	30%
Арилжаа сурталчилгаа	17%	13%	13%	13%	13%	12%	14%
Мэдээ	16%	14%	14%	10%	13%	14%	13%
Танин мэдэхүй	9%	11%	10%	14%	14%	13%	12%
Реклам	9%	9%	9%	11%	11%	12%	10%
Нийгэм, улс төр	8%	6%	7%	9%	7%	7%	7%
Цэнгээнт	7%	5%	10%	6%	5%	6%	7%
Соёл урлаг	3%	8%	1%	4%	4%	3%	4%
Хүүхэд	1%	0%	1%	0%	1%	1%	1%
Спорт	0%	2%	0%	0%	0%	0%	0%
Бусад	2%	2%	2%	1%	2%	2%	2%

25-р суваг телевизийн 2022 оны хөтөлбөрийн мониторингийн нийт дүнгээр балчир насны хүүхдэд зориулсан нэвтрүүлэг 27 цаг, бага болон өсвөр насны хүүхдийн нэвтрүүлэг 23 цаг нэвтрүүлсэн шаардлага хангахгүй үзүүлэлт үзүүлсэн нь хөтөлбөрийн бүтэц хүүхдийн нэвтрүүлэг нийт хөтөлбөрийн ердөө 1% байгаагаар харагдаж байна.

График 5



Дээрх График 5-д 25-р суваг телевизийн 2022 оны 1, 2, 6, 8, 9, 12 дугаар саруудын хөтөлбөрийн бүтцийг харьцуулан гаргалаа. Тус телевизийн өдрийн хөтөлбөр нь дундажаар 16.5 цаг үргэлжилдэг бөгөөд бүтцийн хувьд тогтсон байдалтай харагдаж байна. 25-р суваг телевизийн хувьд хүүхдэд зориулсан нэвтрүүлгийн цагаа нэмэгдүүлэх зайлшгүй шаардлагатай байна.

БОЛОВСРОЛ СУВАГ ТЕЛЕВИЗИЙН ХӨТӨЛБӨРИЙН БҮТЭЦ

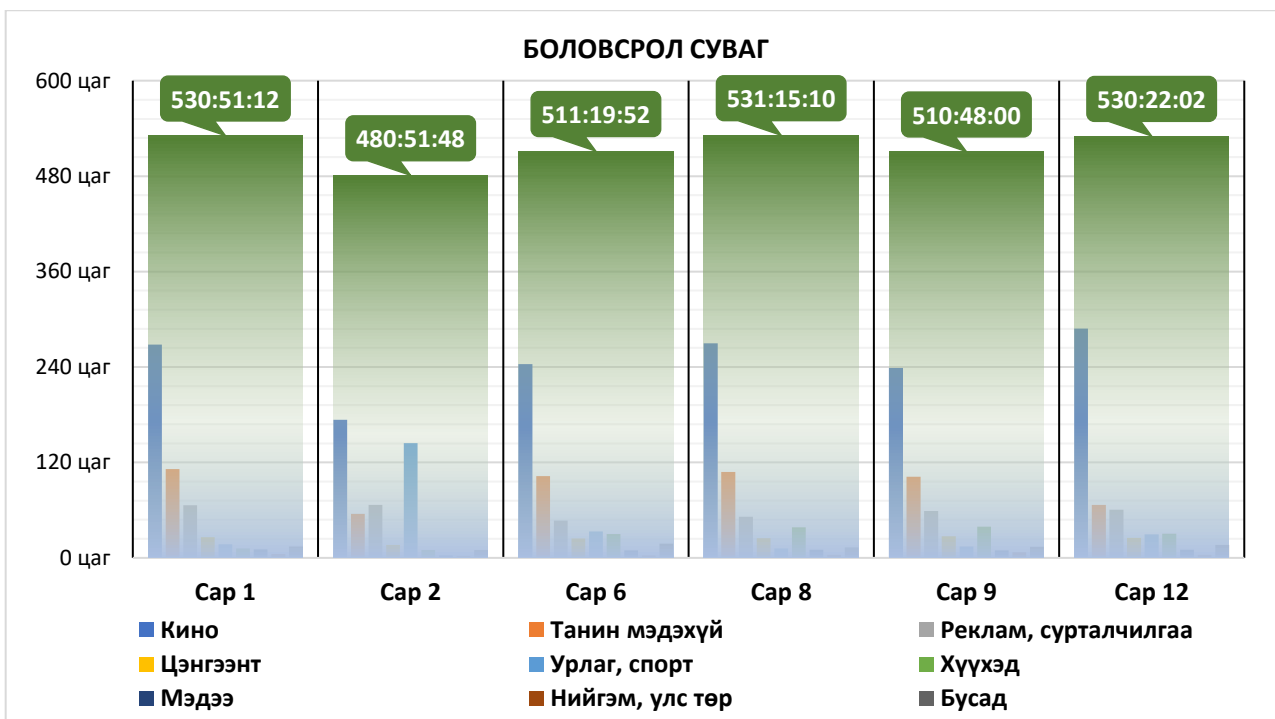
Боловсрол суваг телевизийн хөтөлбөрт хамгийн их хувийг кино (48%) төрөл эзэлж байгаа бол хоёрт танин мэдэхүйн төрлийн нэвтрүүлэг (18%) эзэлж байна. Мөн багагүй хувийг буюу дунджаар 11%-ийг реклам эзэлж байгаа бол харин арилжаа сурталчилгаа нэвтрүүлэг болон эд мөнгөний хонжворт сугалааны нэвтрүүлэг нэвтрүүлдэггүй онцлогтой байна.

Хүснэгт 4

Төрөл	Сар 1	Сар 2	Сар 6	Сар 8	Сар 9	Сар 12	Дундаж
Кино	51%	36%	48%	51%	47%	54%	48%
Танин мэдэхүй	21%	12%	20%	20%	20%	13%	18%
Реклам	12%	14%	9%	9%	11%	11%	11%
Цэнгээнт	5%	3%	5%	5%	5%	5%	5%
Хүүхэд	2%	2%	6%	7%	8%	6%	5%
Соёл урлаг	3%	4%	6%	2%	3%	6%	4%
Спорт	0%	26%	0%	0%	0%	0%	4%
Мэдээ	2%	1%	2%	2%	2%	2%	2%
Нийгэм, улс төр	1%	0.4%	1%	1%	1%	1%	1%
Арилжаа сурталчилгаа	0%	0%	0%	0%	0%	0%	0%
Бусад	3%	2%	4%	2%	3%	3%	3%

2-р сард Бээжингийн өвлийн олимпийн спортын зарим төрлүүдээс нэвтрүүлсэн нь тухайн сарын хөтөлбөрийн 26%-ийг бүрдүүлж байна. Бусад саруудад энэ төрлийн нэвтрүүлэг нэвтрүүлээгүй байна.

График 6



Боловсрол суваг телевиз нь мэдээ, мэдээллийн хөтөлбөргүй бол хүүхдэд зориулсан нэвтрүүлэг хамгийн их нэвтрүүлсэн нь сайн үзүүлэлт болж байна.

С1 ТЕЛЕВИЗИЙН ХӨТӨЛБӨРИЙН БҮТЭЦ

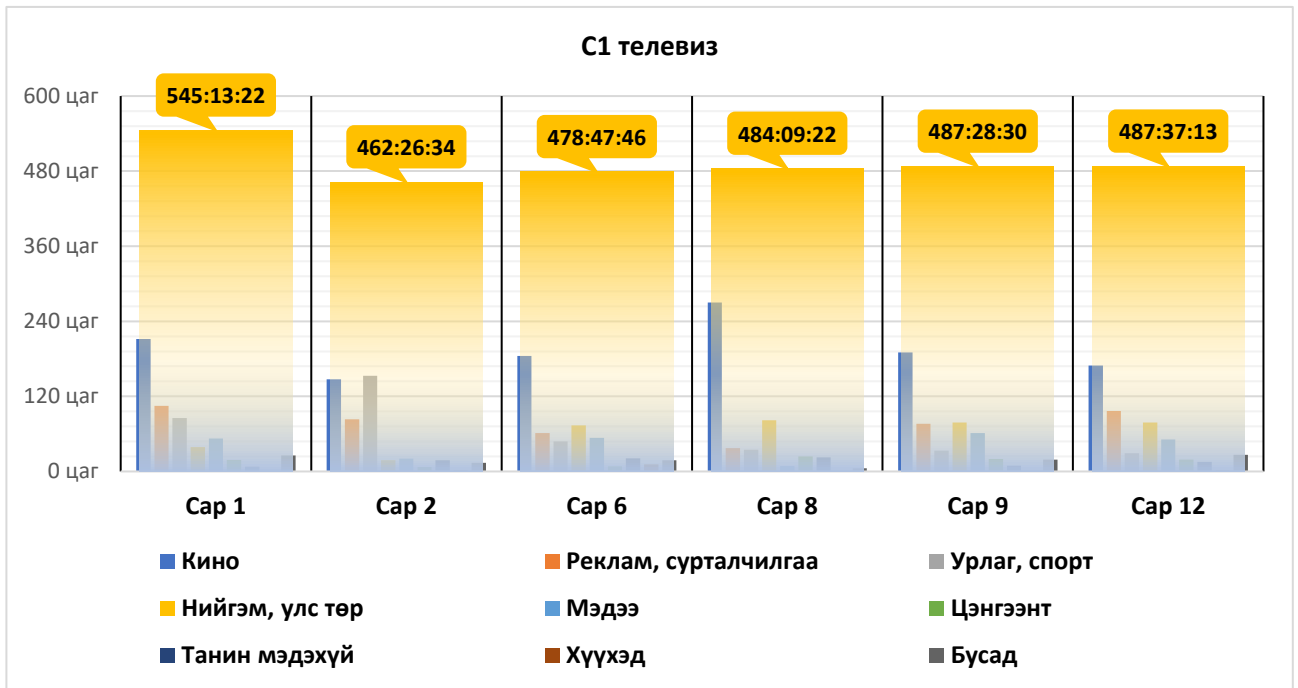
С1 телевизийн хөтөлбөрийн дунджаар 40%-ийг кино эзэлж байгаа нь хамгийн хувь байгаа бол сонгосон саруудад хүүхдийн нэвтрүүлэг нэвтрүүлсэн байдал (0-2%) нь хангалтгүй үзүүлэлт үзүүлж байна.

Хүснэгт 5

Төрөл	Сар 1	Сар 2	Сар 6	Сар 8	Сар 9	Сар 12	Дундаж
Кино	39%	32%	39%	56%	39%	35%	40%
Нийгэм, улс төр	7%	4%	15%	17%	16%	16%	13%
Сурталчилгаа	15%	11%	7%	6%	12%	15%	11%
Спорт	12%	29%	8%	0%	2%	3%	9%
Мэдээ	10%	4%	11%	2%	13%	10%	8%
Реклам	5%	7%	6%	1%	3%	5%	5%
Соёл урлаг	4%	4%	2%	7%	5%	3%	4%
Цэнгээнт	3%	2%	2%	5%	4%	4%	3%
Танин мэдэхүй	1%	4%	4%	5%	2%	3%	3%
Хүүхэд	0%	0%	2%	0%	0%	0%	1%
Бусад	5%	3%	4%	1%	4%	5%	4%

Дунджаар нийт хөтөлбөрийн 16% орчмыг реклам, арилжаа сурталчилгааны нэвтрүүлэг эзэлж байна. Танин мэдэхүйн төрлийн нэвтрүүлэг харьцангуй бага буюу хөтөлбөрийн 1-5%-ийг бүрдүүлсэн үзүүлэлттэй байна.

График 7



С1 телевизийн хувьд 2022 оны 8 дугаар сард мэдээ, мэдээллийн хөтөлбөр нэвтрүүлэлтээ бууруулж, кино түлхүү нэвтрүүлсэн байдал ажиглагдаж байна.

CENTRAL ТЕЛЕВИЗИЙН ХӨТӨЛБӨРИЙН БҮТЭЦ

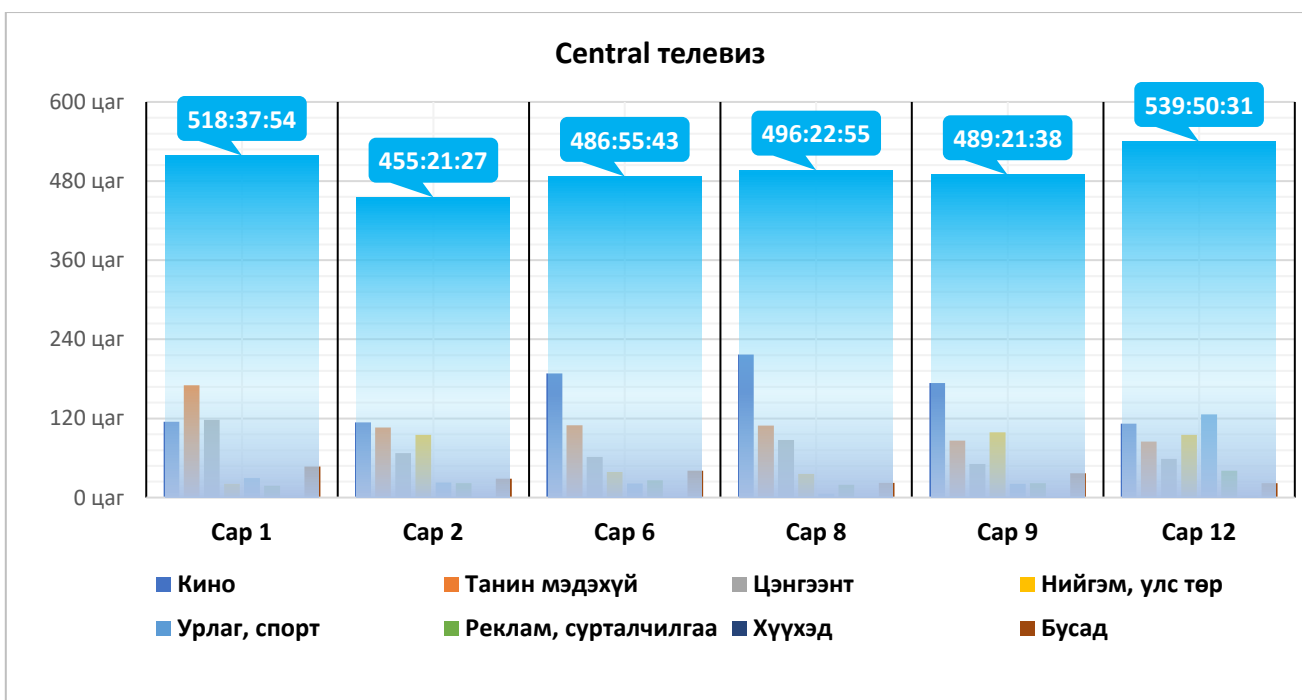
Central телевиз нь хөтөлбөрийн бодлого, бүтцийн хувьд танин мэдэхүйн болон цэнгээнт нэвтрүүлэг түлхүү нэвтрүүлдэг харин мэдээ, мэдээллийн нэвтрүүлэггүй мөн арилжаа сурталчилгааны нэвтрүүлэг болон эд мөнгөний хонжворт сугалааны нэвтрүүлэг нэвтрүүлдэггүй онцлогтой.

Хүснэгт 6

Төрөл	Сар 1	Сар 2	Сар 6	Сар 8	Сар 9	Сар 12	Дундаж
Кино	22%	25%	39%	44%	36%	21%	31%
Танин мэдэхүй	33%	23%	22%	22%	18%	16%	22%
Цэнгээнт	23%	15%	13%	18%	10%	11%	15%
Нийгэм, улс төр	4%	21%	8%	7%	20%	18%	13%
Спорт	3%	2%	2%	0%	2%	20%	5%
Реклам	3%	5%	5%	4%	4%	8%	5%
Соёл урлаг	3%	3%	2%	1%	2%	4%	3%
Хүүхэд	0%	0%	0%	0%	0%	0%	0%
Сурталчилгаа	0%	0%	0%	0%	0%	0%	0%
Бусад	9%	6%	8%	4%	7%	4%	7%

Түүнчлэн реклам сурталчилгаа харьцангуй бага хугацаатай нэвтрүүлдэг бол харин 2022 онд хүүхдэд зориулсан нэвтрүүлэггүй байж байгаад 4 дүгээр улирлаас шинээр бэлтгэн нэвтрүүлж эхэлсэн ч 1%-д хүрээгүй үзүүлэлт үзүүлсэн байна.

График 8



Central телевизийн хувьд танин мэдэхүйн төрлийн нэвтрүүлэг нэвтрүүлсэн үзүүлэлтээр өндөр үзүүлэлт үзүүлсэн нь сайн талтай байгаа бол хүүхдийн нэвтрүүлгийн цагаа нэмэгдүүлэх шаардлагатай байна.

ИЙГЛ НЬЮС ТЕЛЕВИЗИЙН ХӨТӨЛБӨРИЙН БҮТЭЦ

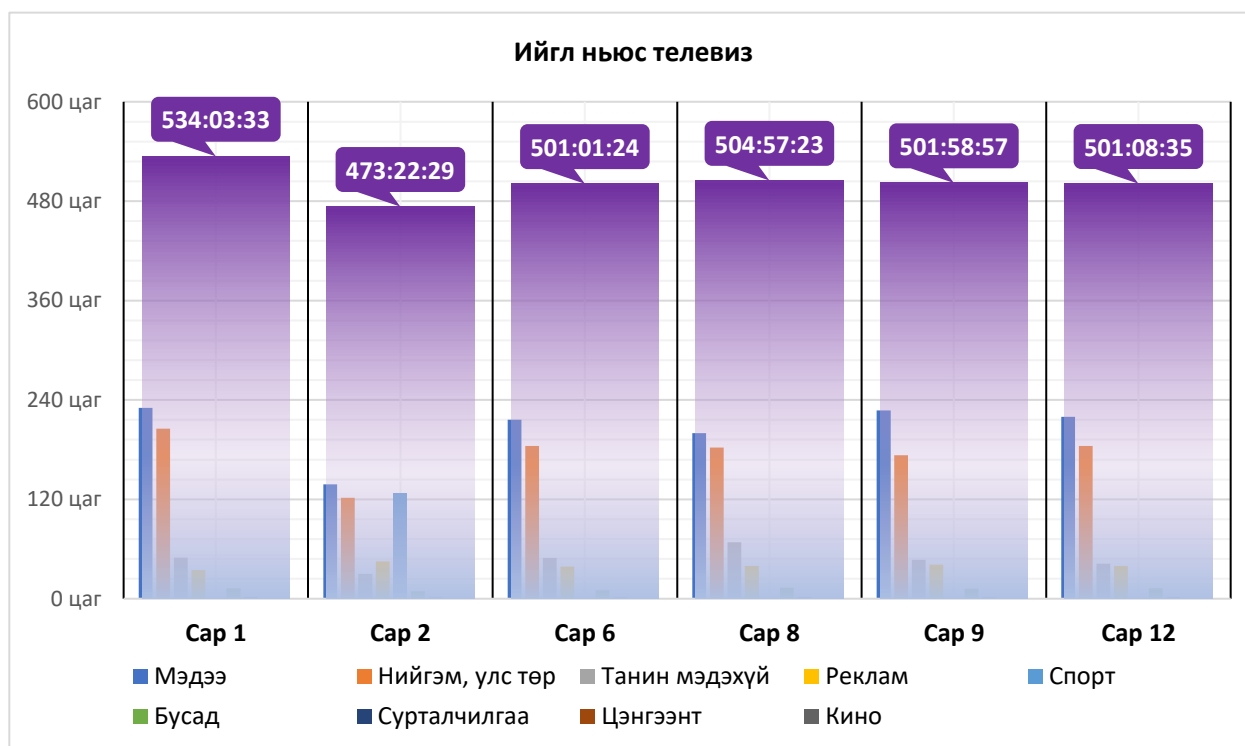
Ийгл нь юс телевизийн төрөл нь харьцангуй цөөн төрлөөс бүрдэж байна. Тус телевизийн хувьд бүх төрлийн уран сайхны кино нэвтрүүлдэггүй мэдээ, мэдээллийн чиглэлээр төрөлжсөн хөтөлбөртэй телевиз юм. Энэ онцлогийнхоо дагуу нийт хөтөлбөрийн дунджаар 41%-ийг мэдээ, мэдээллийн нэвтрүүлэг эзэлж байна.

Хүснэгт 7

Төрөл	Сар 1	Сар 2	Сар 6	Сар 8	Сар 9	Сар 12	Дундаж
Мэдээ	43%	29%	43%	40%	45%	44%	41%
Нийгэм, улс төр	38%	26%	37%	36%	34%	37%	35%
Танин мэдэхүй	9%	6%	10%	13%	9%	8%	9%
Реклам	6%	10%	8%	8%	8%	8%	8%
Спорт	0%	27%	0%	0%	0%	0%	4%
Бусад	2%	2%	2%	3%	2%	3%	2%

Мөн арилжаа сурталчилгааны нэвтрүүлэг болон эд мөнгөний хонжворт сугалааны нэвтрүүлэг нэвтрүүлдэггүй. Бээжингийн өвлийн олимпийн спортын зарим төрлийг 2 дугаар сард нэвтрүүлсэн нь тус сарын хөтөлбөрийн 27%-ийг бүрдүүлж байгаа бол бусад саруудад спортын уралдаан тэмцээн, нэвтрүүлэг нэвтрүүлээгүй байна.

График 9



Ийгл нь юс телевизийн хувьд хэдийгээр мэдээ, мэдээллийн чиглэлээр түлхүү нэвтрүүлэг хөтөлбөртэй ч өргөн нэвтрүүлгийн телевиз болохынхоо хувьд хүүхэд, үндэсний түүх, соёл, уламжлалын нэвтрүүлэг нэвтрүүлэх үүргээ биелүүлэх шаардлагатай байна.

ETV ТЕЛЕВИЗИЙН ХӨТӨЛБӨРИЙН БҮТЭЦ

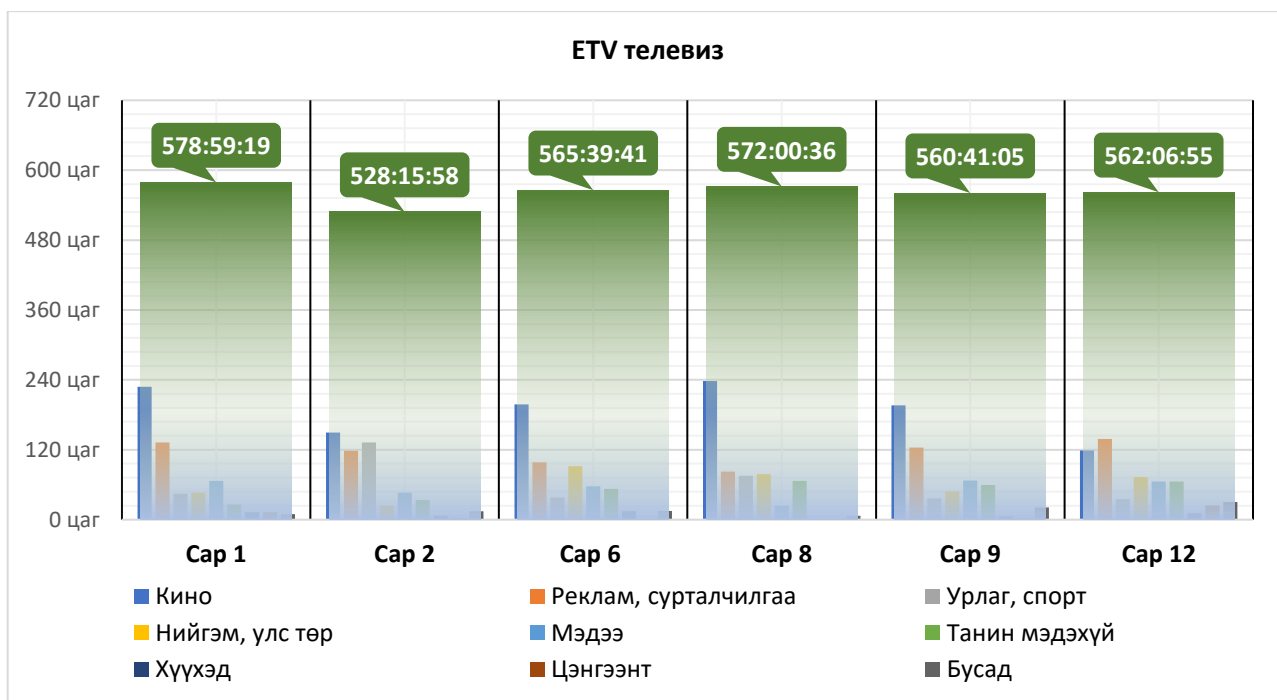
ETV телевизийн хөтөлбөрийн дунджаар 33%-ийг кино төрлийн контент эзэлж байгаа бол дараагийн байдлаар арилжаа сурталчилгааны нэвтрүүлэг 12%, реклам сурталчилгаа дунджаар 8% байгаа нь нийт хөтөлбөрт 21% болж байна.

Хүснэгт 8

Төрөл	Сар 1	Сар 2	Сар 6	Сар 8	Сар 9	Сар 12	Дундаж
Кино	39%	28%	35%	42%	35%	21%	33%
Сурталчилгаа	12%	13%	10%	8%	15%	16%	12%
Нийгэм, улс төр	8%	5%	16%	14%	9%	13%	11%
Мэдээ	11%	9%	10%	4%	12%	12%	10%
Танин мэдэхүй	4%	6%	9%	12%	11%	12%	9%
Реклам	11%	10%	7%	6%	8%	8%	8%
Спорт	5%	19%	2%	4%	1%	4%	6%
Соёл урлаг	2%	6%	4%	9%	6%	2%	5%
Хүүхэд	2%	1%	3%	0%	1%	2%	2%
Цэнгээнт	2%	1%	0.1%	0.1%	0.4%	4%	1%
Бусад	2%	3%	3%	1%	4%	5%	3%

Арилжаа сурталчилгааны нэвтрүүлгийн хувь өндөр байгаа нь эд мөнгөний хонжворт сугалааны нэвтрүүлэг нэвтрүүлдэгтэй холбоотой гэж үзэж болохоор байна.

График 10



ETV телевизийн хувьд цэнгээнт төрлийн нэвтрүүлгээс илүү нийгэм, улс төрийн чиглэлийн нэвтрүүлэг түлхүү нэвтрүүлдэг онцлогтой.

МАЛЧИН ТЕЛЕВИЗИЙН ХӨТӨЛБӨРИЙН БҮТЭЦ

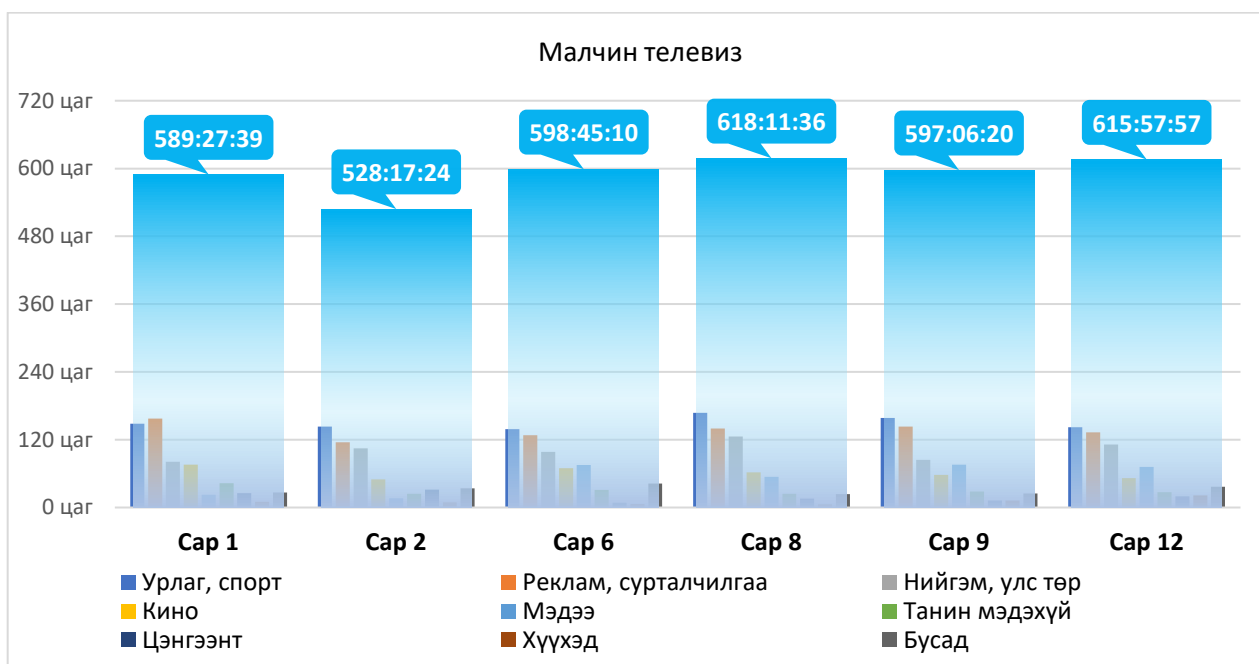
Малчин телевизийн хөтөлбөрийн ихэнх хувийг соёл урлагийн төрлийн нэвтрүүлэг эзэлж байгааг авч үзвэл хөгжмийн завсарлага, дуу хөгжмийн тоглолт зэрэг байна. Тус телевиз нь хөтөлбөрийн бодлогын хувьд хөдөө орон нутгийн малчдад чиглэсэн хөтөлбөр нэвтрүүлдэг онцогтой бөгөөд цаг агаарын нэвтрүүлэг нь Монгол улсын бүх аймаг, сумын цаг агаарын мэдээг хүргэх байдлаар 20 мин үргэлжилдэг байна. Харин өдөр тутмын мэдээ, мэдээллийн нэвтрүүлгийг өнгөрсөн оны 3 дугаар сараас эхлэн тогтмол нэвтрүүлж эхэлсэн нь хөтөлбөрт эзлэх хувь хэмжээ өссөнөөр харагдаж байна.

Хүснэгт 9

Төрөл	Сар 1	Сар 2	Сар 6	Сар 8	Сар 9	Сар 12
Соёл урлаг	19%	22%	20%	22%	22%	21%
Нийгэм, улс төр	14%	20%	16%	20%	14%	18%
Реклам	12%	11%	13%	13%	12%	11%
Сурталчилгаа	15%	11%	9%	9%	12%	11%
Кино	13%	9%	12%	10%	10%	8%
Мэдээ	4%	3%	13%	9%	13%	12%
Бусад	4%	6%	7%	4%	4%	6%
Танин мэдэхүй	7%	5%	5%	4%	5%	4%
Спорт	6%	5%	3%	5%	4%	2%
Цэнгээнт	4%	6%	1%	3%	2%	3%
Хүүхэд	2%	2%	1%	1%	2%	3%

Мөн хөтөлбөрт эзлэх рекламны хувь 12%, арилжаа сурталчилгааны нэвтрүүлэг 11% байгаа нь нийт хөтөлбөрийн 23%-ийг эзэлж байна.

График 11



Тус телевиз нь нөхцөл шаардлагын дагуу хүүхдэд зориулсан нэвтрүүлэг шинээр бэлтгэн нэвтрүүлж эхэлсэн.

МОНГОЛ ТЕЛЕВИЗИЙН ХӨТӨЛБӨРИЙН БҮТЭЦ

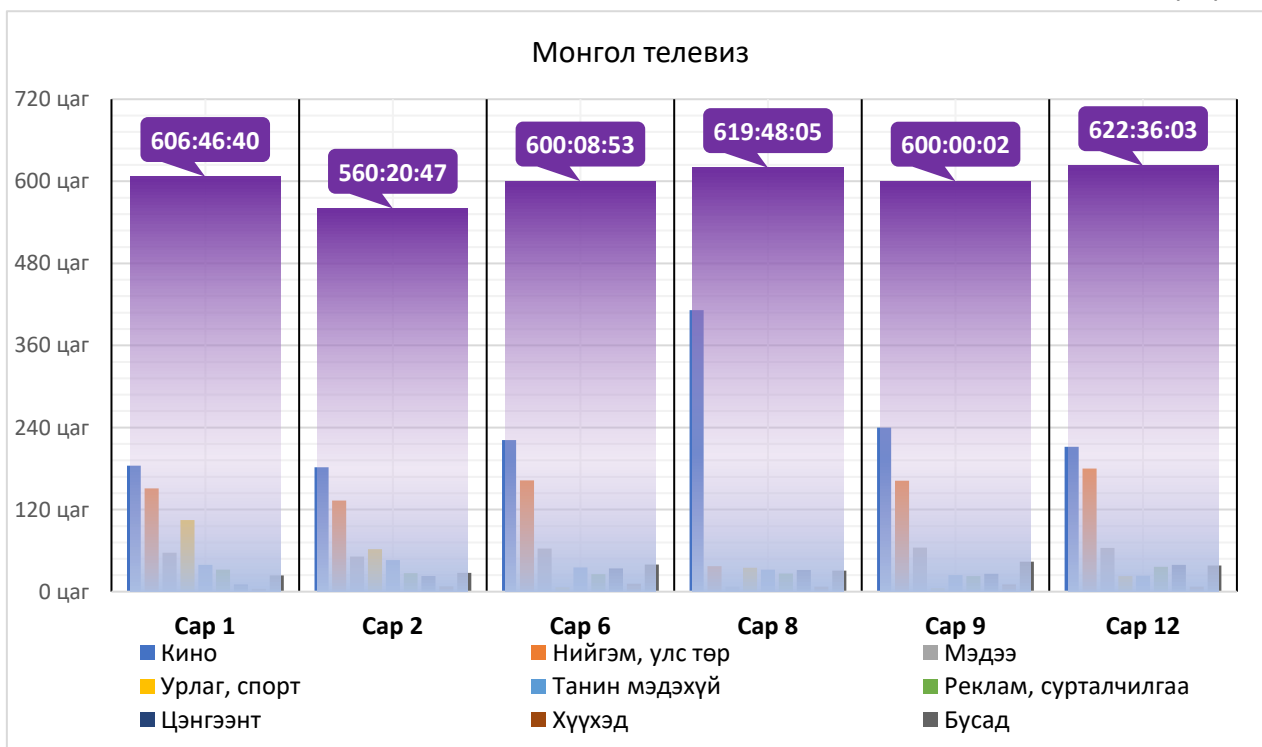
Монгол телевизийн 2022 оны хөтөлбөрийн бүтцэд кино төрөл хамгийн өндөр хувийг эзэлж байгаагийн 8 дугаар сард 66%-тай байгаа нь хамгий өндөр хувьтай байна. Тус телевизийн хувьд арилжаа сурталчилгааны нэвтрүүлэг нэвтрүүлдэггүй бол реклам сурталчилгааны хувь дунджаар 4%-тай байна.

Хүснэгт 10

Төрөл	Сар 1	Сар 2	Сар 6	Сар 8	Сар 9	Сар 12
Кино	30%	32%	37%	66%	40%	34%
Нийгэм, улс төр	25%	24%	27%	6%	27%	29%
Мэдээ	9%	9%	10%	1%	11%	10%
Танин мэдэхүй	6%	8%	6%	5%	4%	4%
Цэнгээнт	2%	4%	6%	5%	4%	6%
Реклам	5%	5%	4%	4%	4%	6%
Соёл урлаг	7%	9%	1%	6%	0%	2%
Спорт	11%	2%	0%	0%	1%	2%
Хүүхэд	1%	1%	2%	1%	2%	1%
Сурталчилгаа	0%	0%	0%	0%	0%	0%
Бусад	4%	5%	7%	5%	7%	6%

Өнгөрсөн 2022 оны 8 дугаар сард кино нийт хөтөлбөрт эзлэх хувь 66% болж өссөн нь бусад сартай харьцуулахад 30-аад хувиар өссөн үзүүлэлт үзүүлж байна. Харин мэдээ, мэдээлэл зэрэг бусад төрлийн нэвтрүүлгүүдийн хувь хэмжээ буурчээ.

График 12



Монгол телевизийн хөтөлбөрийн бүтцийн хувьд спорт, урлаг соёлын нэвтрүүлэг харьцангуй бага цэнгээнт төрлийн нэвтрүүлэг түлхүү нэвтрүүлдэг онцлогтой байна.

NTV ТЕЛЕВИЗИЙН ХӨТӨЛБӨРИЙН БҮТЭЦ

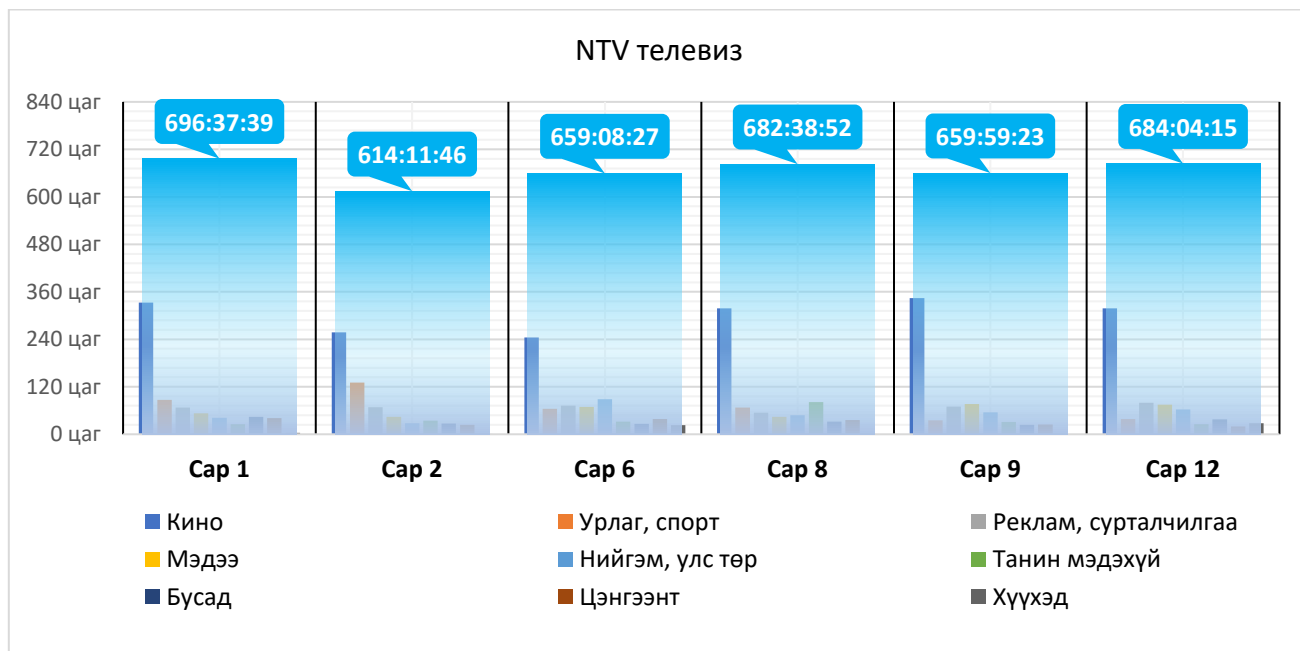
NTV телевиз нь хөтөлбөрийн бүтцийн хувьд мөн л кино төрөл хамгийн их хувийг эзэлж байгаа бол дараагийн байранд реклам сурталчилгаа хөтөлбөрийн 10%-ийг эзэлж байна. Харин тус телевиз нь арилжаа сурталчилгааны төрлийн нэвтрүүлэг буюу эд мөнгөний хонжворт сугалааны нэвтрүүлэг нэвтрүүлдэггүй.

Хүснэгт 11

Төрөл	Сар 1	Сар 2	Сар 6	Сар 8	Сар 9	Сар 12
Кино	48%	42%	37%	47%	52%	46%
Реклам	9%	11%	10%	8%	10%	11%
Мэдээ	8%	7%	11%	6%	12%	11%
Спорт	11%	18%	9%	7%	4%	2%
Нийгэм, улс төр	6%	5%	13%	7%	8%	9%
Танин мэдэхүй	4%	6%	5%	12%	5%	4%
Цэнгээнт	6%	4%	6%	5%	4%	3%
Соёл урлаг	1%	4%	1%	3%	2%	4%
Хүүхэд	1%	0%	3%	0%	0%	4%
Сурталчилгаа	0%	0%	1%	0%	0%	0%
Бусад	6%	4%	4%	5%	4%	5%

Тус телевиз нь цэнгээнт төрлийн нэвтрүүлгийн хувьд хоол, хоолны уралдаан тэмцээний нэвтрүүлгэр төрөлжүүлэн төрөл бүрээр бэлтгэн нэвтрүүлдэг онцлогтой гэж хэлж болохоор байна.

График 13



2022 онд NTV телевиз нь соёл урлаг, спортын төрөл чиглэлийн нэвтрүүлэг түлхүү нэвтрүүлсэн бол хөтөлбөрийн бүтцэд хүүхдэд зориулсан нэвтрүүлэг хамгийн бага хувийг эзэлж байна.

SBN ТЕЛЕВИЗИЙН ХӨТӨЛБӨРИЙН БҮТЭЦ

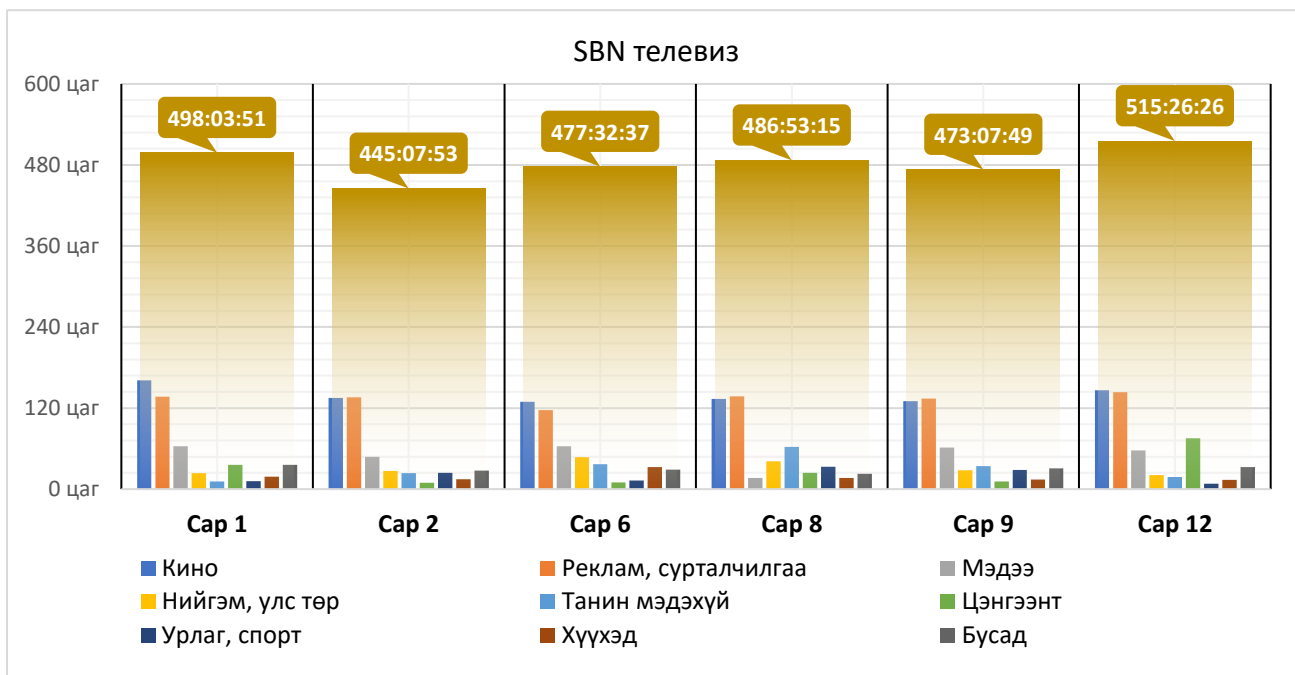
SBN телевизийн хөтөлбөрийн хамгийн их хувийг кино төрөл (29%) бүрдүүлж байгаа бол хүүхдэд зориулсан нэвтрүүлэг дунджаар 3.8%-ийг эзэлж байгаа нь өргөн нэвтрүүлгийн бусад дийлэнх телевизүүдээс өндөр үзүүлэлт үзүүлж байгаа сайн талтай байна.

Хүснэгт 12

Төрөл	Сар 1	Сар 2	Сар 3	Сар 8	Сар 9	Сар 12	Дундаж
Кино	32%	30%	27%	27%	28%	28%	29%
Арилжаа сурталчилгаа	22%	24%	17%	17%	22%	17%	20%
Мэдээ	13%	11%	13%	3%	13%	11%	11%
Реклам	6%	7%	8%	11%	7%	11%	8%
Нийгэм, улс төр	5%	6%	10%	8%	6%	4%	6%
Танин мэдэхүй	2%	5%	8%	13%	7%	3%	6%
Соёл урлаг	2%	5%	3%	6%	5%	1%	4%
Цэнгээнт	7%	2%	2%	5%	2%	15%	6%
Хүүхэд	4%	3%	7%	3%	3%	3%	4%
Спорт	0%	0%	0%	1%	1%	0%	0%
Бусад	8%	7%	6%	5%	7%	7%	6%

Арилжаа сурталчилгааны нэвтрүүлэг хөтөлбөрийн 20%-ийг эзэлж байна. Энэ нь эд мөнгөний хонжворт сугалааны нэвтрүүлэг нэвтрүүлсэнтэй холбоотой юм. Реклам сурталчилгаа хөтөлбөрийн 8% байгаа нь арилжаа сурталчилгааны нэвтрүүлгийн хувьтай нийлээд хөтөлбөрийн 28%-ийг бүрдүүлж байгаа нь бусад телевизүүдтэй харьцуулахад өндөр үзүүлэлт болж байгаад цаашид анхаарах шаардлагатай байна.

График 14



Спортын төрлийн нэвтрүүлэг хамгийн бага нэвтрүүлдэг бол 8 дугаар сард мэдээ, мэдээллийн хөтөлбөрийн хувь буурсан үзүүлэлттэй байна.

СТАР ТЕЛЕВИЗИЙН ХӨТӨЛБӨРИЙН БҮТЭЦ

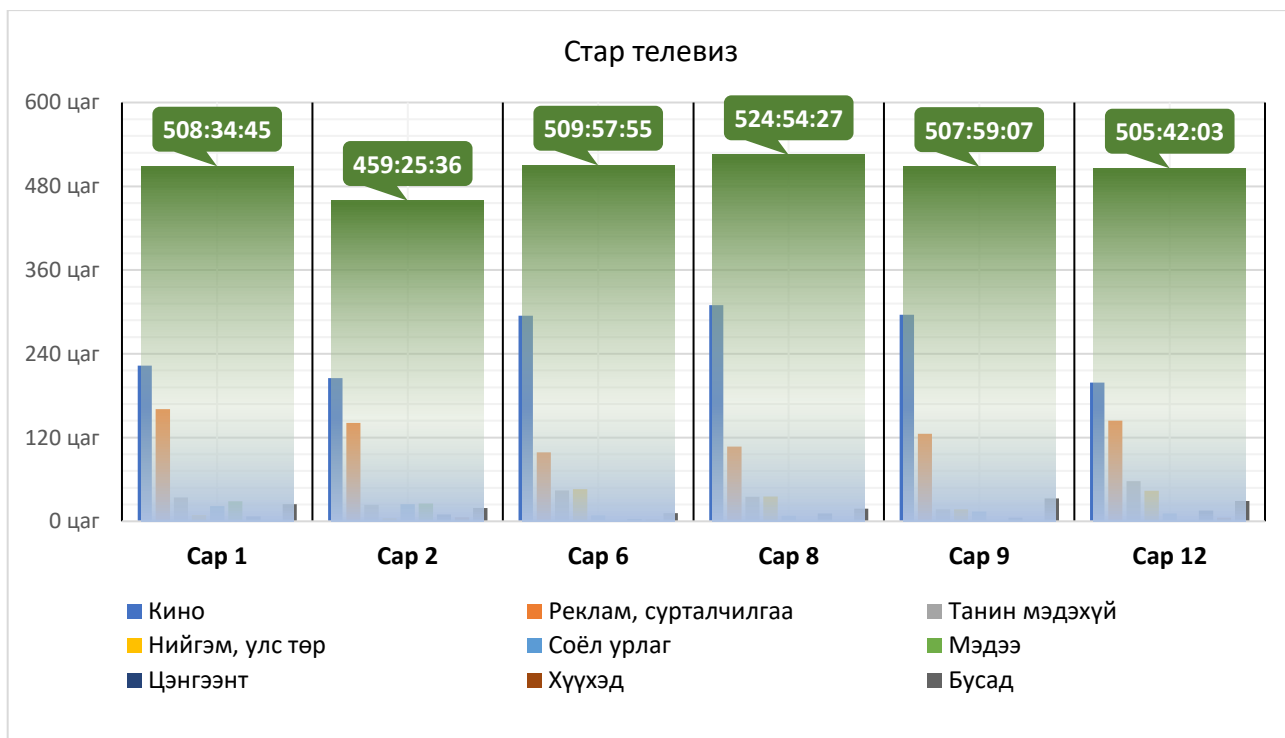
Стар телевизийн хөтөлбөрийн 51%-ийг кино төрөл бүрдүүлж байгаа бол өнгөрсөн онд телевизийн студиэ нүүлгэн түр байранд байрлаж байснаас үүдэн мэдээ, мэдээллийн хөтөлбөрөө зогсоосон нь хөтөлбөрийн бүтцээс харагдаж байна.

Хүснэгт 13

Төрөл	Сар 1	Сар 2	Сар 6	Сар 8	Сар 9	Сар 12	Дундаж
Кино	44%	45%	58%	59%	58%	39%	51%
Арилжаа сурталчилгаа	27%	26%	15%	18%	21%	24%	22%
Танин мэдэхүй	7%	5%	9%	7%	3%	11%	7%
Нийгэм, улс төр	2%	1%	9%	7%	3%	9%	5%
Соёл урлаг	4%	5%	2%	2%	3%	2%	3%
Мэдээ	6%	6%	0%	0%	0%	0%	2%
Цэнгээнт	1%	2%	1%	2%	1%	3%	2%
Хүүхэд	0%	1%	0%	0%	0%	1%	0%
Реклам	4%	4%	5%	3%	3%	5%	4%
Бусад	5%	4%	2%	3%	6%	6%	4%

Хөтөлбөрт арилжаа сурталчилгааны нэвтрүүлэг 22%-ийг эзэлж байгаа нь эд мөнгөний хонжворт сугалааны нэвтрүүлэг нэвтрүүлсэнтэй холбоотой гэж үзэж болохоор байна. Реклам зар сурталчилгаа нийт хөтөлбөрийн 4%-ийг бүрдүүлж байгааг арилжаа сурталчилгааны нэвтрүүлгийн хувьтай нийлээд нийт хөтөлбөрийн 26%-ийг сурталчилгаа эзэлж байгааг цаашид анхаарах шаардлагатай байна.

График 15



Түүнчлэн 2022 онд хүүхдэд зориулсан нэвтрүүлэг бараг нэвтрүүлээгүй бол 2023 оноос хүүхдийн нэвтрүүлэг бэлтгэн нэвтрүүлж эхэлсэн гэдгийг энд дурдах нь зүйтэй болов уу.

TENGER ТЕЛЕВИЗИЙН ХӨТӨЛБӨРИЙН БҮТЭЦ

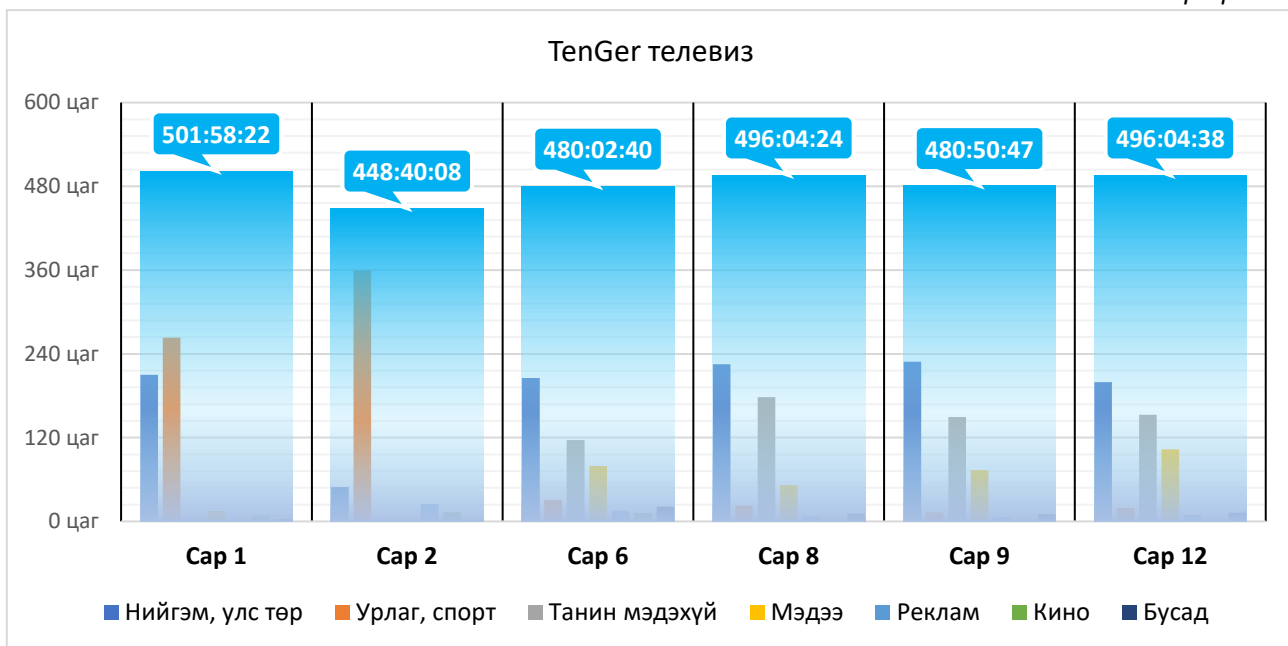
TenGer телевизийн хөтөлбөрийн 39%-ийг нийгэм, улс төрийн нэвтрүүлэг, 21%-ийг танин мэдэхүйн нэвтрүүлэг, 11%-ийг мэдээ, мэдээллийн хөтөлбөр бүрдүүлж байгаа бол 2022 оны 1, 2 дугаар саруудад спортын тэмцээн өндөр хувьтай нэвтрүүлснээр нийт хөтөлбөрт дундажаар 22%-ийг эзэлж байна.

Хүснэгт 14

Төрөл	Сар 1	Сар 2	Сар 6	Сар 8	Сар 9	Сар 12	Дундаж
Нийгэм, улс төр	42%	11%	43%	45%	48%	40%	39%
Спорт	51%	75%	1%	2%	2%	3%	22%
Танин мэдэхүй	0%	0%	24%	36%	31%	31%	21%
Мэдээ	3%	0%	17%	10%	15%	21%	11%
Соёл урлаг	0%	5%	4%	2%	1%	0%	2%
Реклам	0%	6%	3%	1%	1%	1%	2%
Кино	2%	3%	3%	0%	0%	0%	1%
Цэнгээнт	1%	1%	1%	0%	0%	1%	1%
Сурталчилгаа	0%	0%	0%	0%	0%	1%	0%
Бусад	1%	0%	4%	2%	2%	2%	2%

Тус телевиз нь хөтөлбөрийн бодлогын хувьд мэдээ, мэдээлэл, танин мэдэхүйн чиглэлийн нэвтрүүлэг нэвтрүүлдэг онцлогтой. Реклам болон арилжаа сурталчилгааны нэвтрүүлэг нийт хөтөлбөрт 2%-тай байгаа нь өргөн нэвтрүүлгийн бусад телевизүүдтэй харьцуулахад хамгийн бага хувьтай байна.

График 16



TenGer телевиз нь хэдийгээр хөтөлбөрийн хувьд дээр дурдсан онцлогтой ч хүүхдэд зориулсан нэвтрүүлэг зайлшгүй нэвтрүүлэх хууль, журмаар хүлээсэн үүргээ биелүүлэх шаардлагатай байна.

ТМ ТЕЛЕВИЗИЙН ХӨТӨЛБӨРИЙН БҮТЭЦ

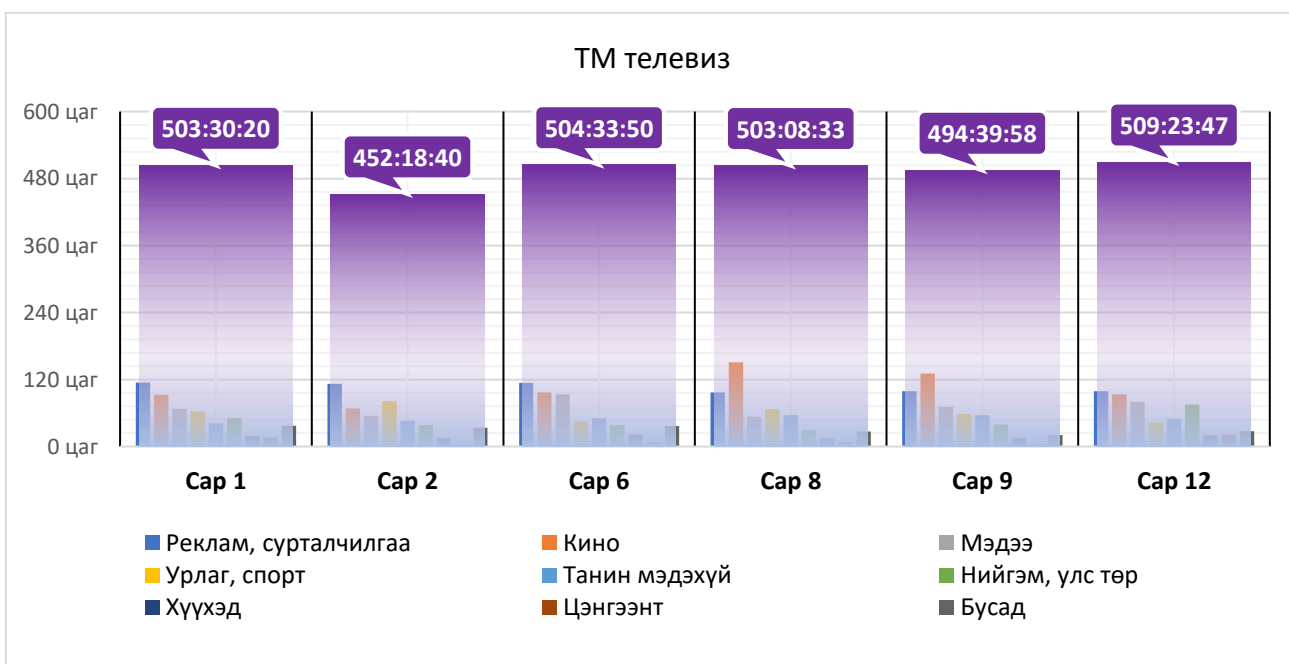
ТМ телевизийн хөтөлбөрийн хөтөлбөрийн 51%-ийг кино, мэдээ болон арилжаа сурталчилгааны нэвтрүүлэг эзэлж байна. Соёл урлаг болон танин мэдэхүйн төрөл нийт хөтөлбөрийн 20%-ийг бүрдүүлж байна. Хүүхдийн нэвтрүүлэг 4%-тай байгаа нь бусад телевизүүдтэй харьцуулахад сайн үзүүлэлт болж байна.

Хүснэгт 15

Төрөл	Сар 1	Сар 2	Сар 6	Сар 8	Сар 9	Сар 12	Дундаж
Кино	18%	15%	19%	30%	26%	18%	21%
Арилжаа сурталчилгаа	16%	17%	17%	15%	15%	16%	16%
Мэдээ	13%	12%	19%	11%	14%	16%	14%
Соёл урлаг	11%	15%	8%	10%	11%	8%	10%
Танин мэдэхүй	8%	10%	10%	11%	11%	10%	10%
Нийгэм, улс төр	10%	9%	8%	6%	8%	15%	9%
Реклам	7%	8%	6%	4%	5%	4%	5%
Хүүхэд	4%	3%	4%	3%	3%	4%	4%
Цэнгээнт	3%	0%	2%	2%	1%	4%	2%
Спорт	2%	3%	1%	3%	1%	1%	2%
Бусад	7%	8%	7%	5%	4%	5%	6%

Арилжаа сурталчилгаа болон рекламны хувийн нийлбэр нийт хөтөлбөрийн 19%-ийг эзэлж байгаа нь өргөн нэвтрүүлгийн бусад телевизүүдийн дундаж үзүүлэлтийг үзүүлж байна. Арилжаа сурталчилгааны нэвтрүүлгийн хувь өндөр байгаа нь мөн л эд мөнгөний хонжворт сугалааны нэвтрүүлэг нэвтрүүлдэгтэй холбоотой юм.

График 17



ТМ телевизийн хөтөлбөрт цэнгээнт болон спортын нэвтрүүлэг хамгийн бага хувийн үзүүлэлттэй байна.

ТВ8 ТЕЛЕВИЗИЙН ХӨТӨЛБӨРИЙН БҮТЭЦ

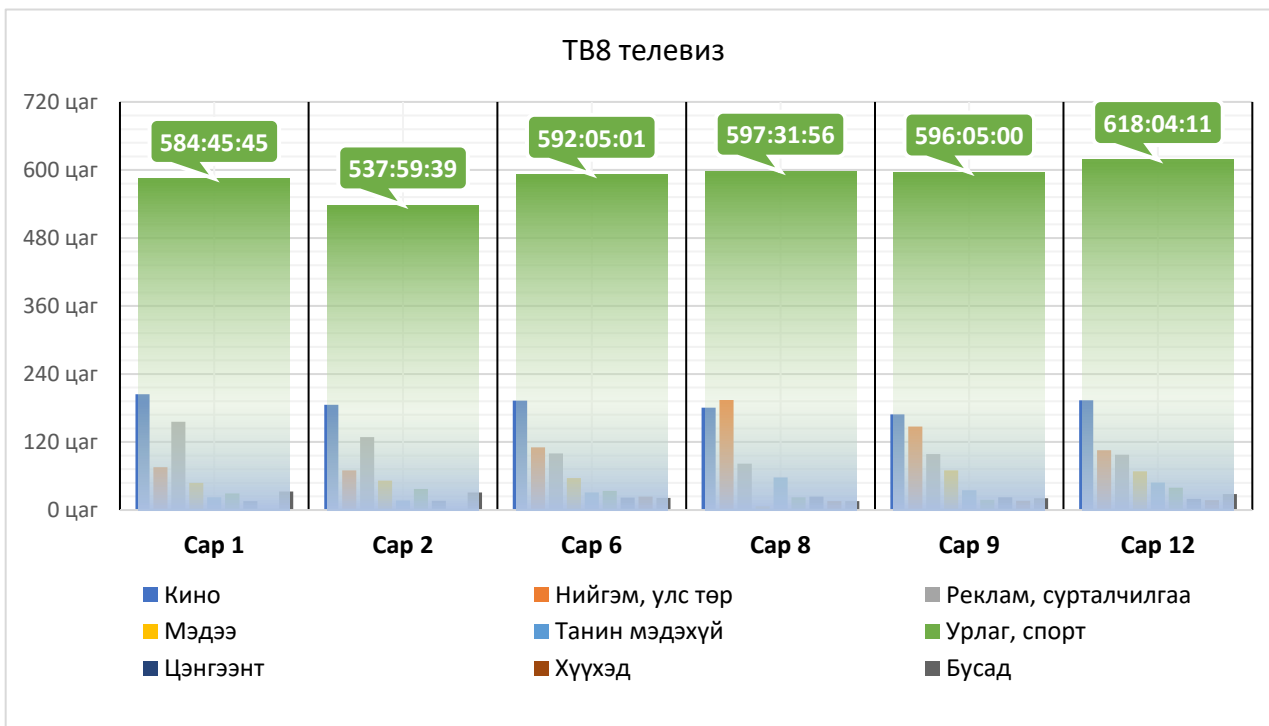
ТВ8 телевизийн хөтөлбөрийн 32%-ийг кино, 20%-ийг нийгэм, улс төрийн нэвтрүүлэг бүрдүүлж байгаа нь нийт хөтөлбөрийн 52% болж байна. ТВ8 телевиз нь 2022 оны 5 дугаар сараас хүүхдэд зориулсан нэвтрүүлэг нэвтрүүлж эхэлсэн нь сар бүрийн хөтөлбөрийн 3-4% болж байна.

Хүснэгт 16

Төрөл	Сар 1	Сар 2	Сар 6	Сар 8	Сар 9	Сар 12	Дундаж
Кино	35%	35%	33%	30%	28%	31%	32%
Нийгэм, улс төр	13%	13%	19%	32%	25%	17%	20%
Арилжаа сурталчилгаа	18%	17%	10%	9%	12%	11%	13%
Мэдээ	8%	10%	10%	1%	12%	11%	9%
Реклам	8%	7%	7%	5%	4%	5%	6%
Танин мэдэхүй	4%	3%	5%	10%	6%	8%	6%
Цэнгээнт	3%	3%	4%	4%	4%	3%	3%
Соёл урлаг	3%	7%	3%	2%	2%	3%	3%
Хүүхэд	0%	0%	4%	3%	3%	3%	2%
Спорт	2%	0%	3%	1%	1%	3%	2%
Бусад	6%	6%	4%	3%	4%	5%	4%

Арилжаа сурталчилгааны нэвтрүүлэг 13%, реклам сурталчилгаа 6% байгаа нь нийт 19% болж байгаа бөгөөд арилжаа сурталчилгааны нэвтрүүлгийн хувь өндөр байгаа нь эд мөнгөний хонжворт сугалааны нэвтрүүлэг нэвтрүүлсэн холбоотой юм.

График 18



Мэдээ, мэдээллийн хөтөлбөр сарын хөтөлбөрт 8-10% байгаа бол 8 дугаар сард 1% болж буурсан байна.

ТВ9 ТЕЛЕВИЗИЙН ХӨТӨЛБӨРИЙН БҮТЭЦ

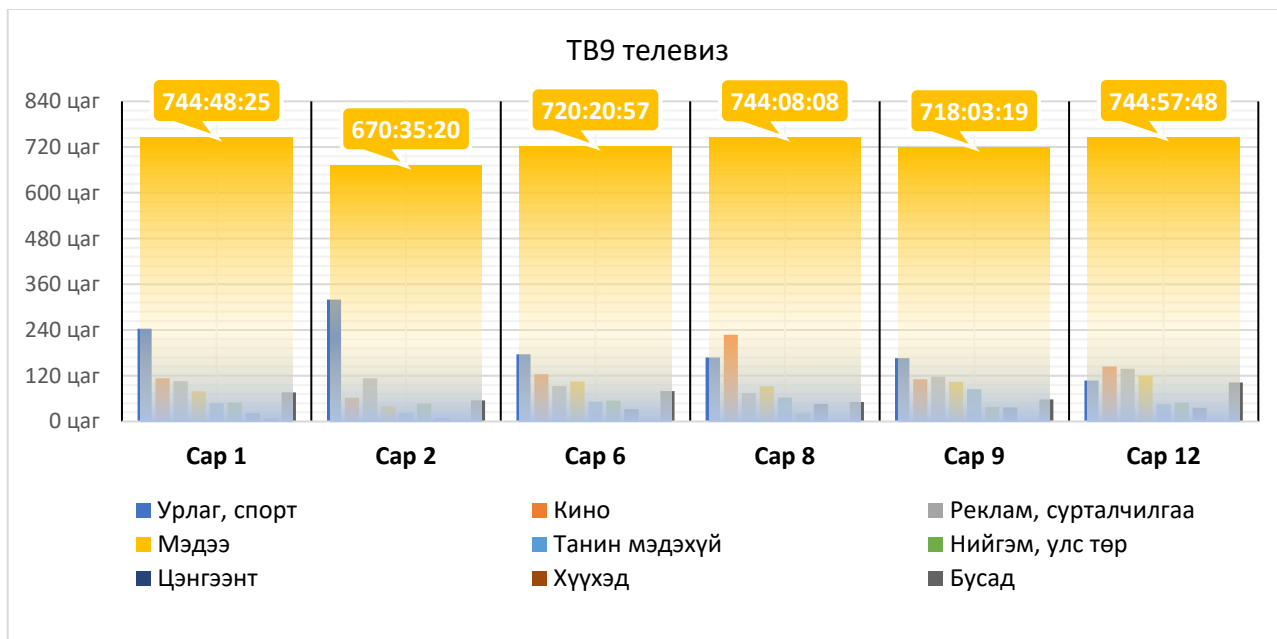
ТВ9 телевиз нь хөтөлбөрт соёл урлаг болон кино төрлүүд тус бүр 18%-ийг эзэлж байна. Мөн спортын нэвтрүүлгийн хувь харьцангуй өндөр байгаа нь үндэсний бөхийн барилдаан тогтмол нэвтрүүлдэгтэй холбоотой юм.

Хүснэгт 17

Төрөл	Сар 1	Сар 2	Сар 6	Сар 8	Сар 9	Сар 12	Дундаж
Соёл урлаг	25%	15%	18%	19%	20%	11%	18%
Кино	15%	9%	17%	31%	15%	19%	18%
Мэдээ	11%	6%	15%	12%	15%	16%	12%
Спорт	7%	33%	6%	4%	3%	4%	9%
Арилжаа сурталчилгаа	8%	8%	7%	4%	10%	11%	8%
Танин мэдэхүй	6%	3%	7%	9%	12%	6%	7%
Реклам	6%	9%	6%	6%	6%	8%	7%
Нийгэм, улс төр	7%	7%	8%	3%	5%	7%	6%
Цэнгээнт	3%	1%	5%	6%	5%	5%	4%
Хүүхэд	1%	0%	0%	0%	0%	0%	0.3%
Бусад	10%	8%	11%	7%	8%	14%	10%

Харин ТВ9 телевизийн хувьд хүүхдэд зориулсан нэвтрүүлэггүй байгаа асуудалд анхаарч хууль, журамд заасан шаардлагыг биелүүлж ажиллах шаардлагатай байна.

График 19



ТВ9 телевиз нь 24 цагийн эфиртэй бөгөөд мониторингоор шөнийн 02:00 цагаар тухайн өдрийн мониторингийн цагаар таслан тооцдог бөгөөд тухайн нэвтрүүлгийн үргэлжилсэн цагийг дуусган тооцдог юм. Тиймээс дээх График 19-д ТВ9 телевизийн хоногийн эфирийн цаг 24 цагаас тодорхой хугацаагаар хэтэрсэн харагдаж байгаа болно.

UBS ТЕЛЕВИЗИЙН ХӨТӨЛБӨРИЙН БҮТЭЦ

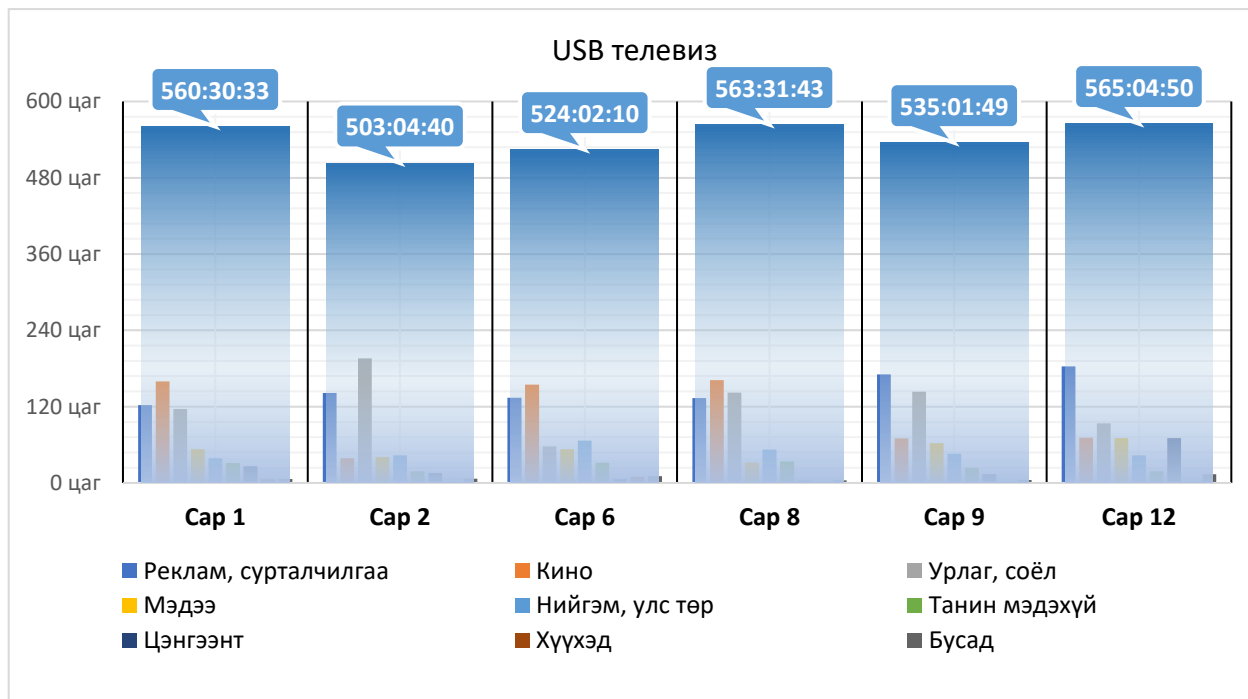
UBS телевизийн хөтөлбөрийн 19%-ийг арилжаа сурталчилгааны нэвтрүүлэг эзэлж байгаа нь өргөн нэвтрүүлгийн телевизүүд дундаа өндөр үзүүлэлт болж байна. Бээжингийн өвлийн олимпын тоглолтын 2 дугаар сард нэвтрүүлснээр тухайн сарын хөтөлбөрт эзлэх киноны хувь 8% хүртэл буурч, спортын төрөл 28% хүртэл өссөн байна.

Хүснэгт 18

Төрөл	Сар 1	Сар 2	Сар 6	Сар 8	Сар 9	Сар 12	Дундаж
Арилжаа сурталчилгаа	11%	17%	17%	16%	24%	22%	19%
Кино	29%	8%	30%	29%	13%	13%	18%
Соёл урлаг	13%	11%	10%	25%	19%	15%	16%
Мэдээ	9%	8%	10%	6%	12%	12%	10%
Реклам	11%	12%	9%	8%	8%	10%	9%
Нийгэм, улс төр	7%	9%	13%	9%	9%	8%	9%
Спорт	7%	28%	1%	0%	8%	1%	7%
Танин мэдэхүй	6%	4%	6%	6%	4%	3%	5%
Цэнгээнт	5%	3%	1%	1%	3%	12%	4%
Хүүхэд	1%	0%	2%	0%	0%	0%	0.5%
Бусад	1%	1%	2%	1%	1%	2%	1%

Тус телевизийн хөтөлбөрт арилжаа сурталчилгааны болон рекламны хувь хэмжээ нийт 27% байгаа нь өндөр үзүүлэлт болж байна.

График 20



UBS телевизийн хөтөлбөрт эзлэх хүүхдийн нэвтрүүлгийн хувь бага байгаад анхаарч хууль, журмаар хүлээсэн үүргээ биелүүлэх шаардлагатай байна.

СҮЛД ТЕЛЕВИЗИЙН ХӨТӨЛБӨРИЙН БҮТЭЦ

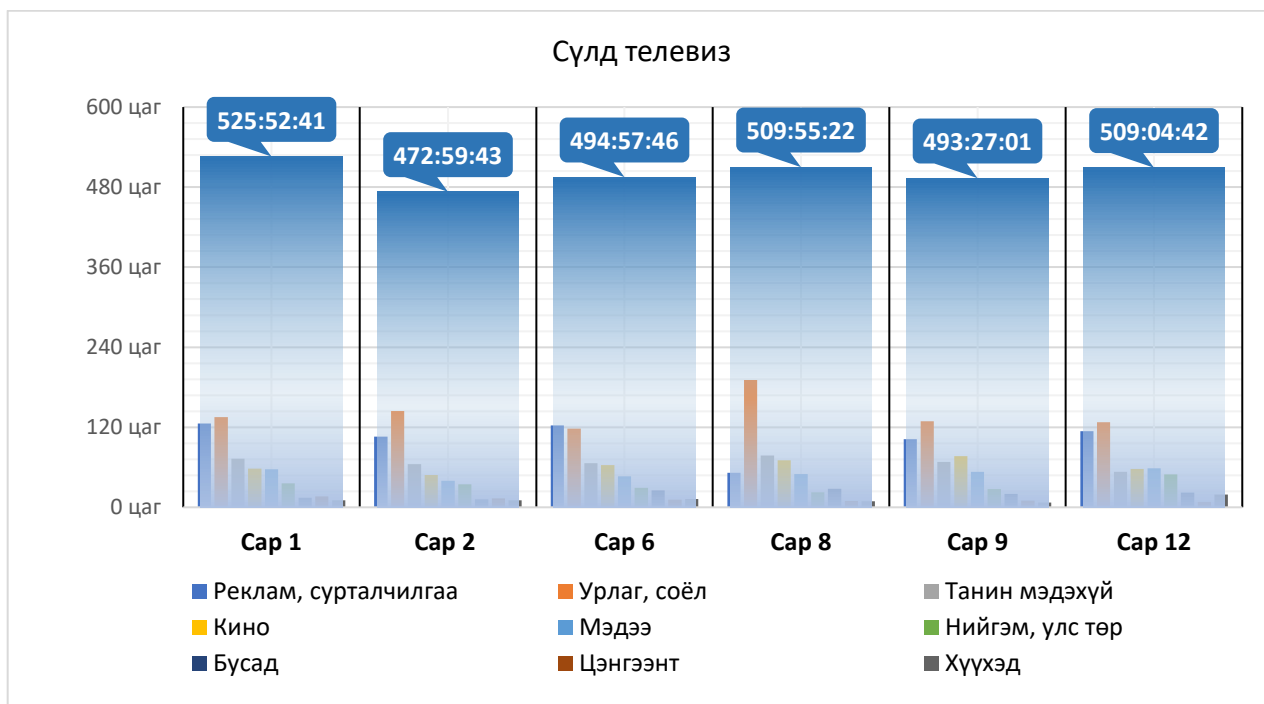
Сүлд телевизийн хөтөлбөрийн бүтцийн хамгийн өндөр хувийг арилжаа сурталчилгааны нэвтрүүлэг эзлэж байна. Тус телевизийн хөтөлбөрийн 17%-ийг спортын нэвтрүүлэг эзлэж байгаа нь өргөн нэвтрүүлгийн телевизүүдийн дунд өндөр үзүүлэлт үзүүлж байгаагаараа онцлогтой.

Хүснэгт 19

Төрөл	Сар 1	Сар 2	Сар 6	Сар 8	Сар 9	Сар 12	Дундаж
Арилжаа сурталчилгаа	22%	21%	21%	10%	20%	21%	19%
Спорт	15%	18%	16%	23%	12%	14%	17%
Танин мэдэхүй	14%	14%	13%	15%	14%	10%	13%
Кино	11%	10%	13%	14%	16%	11%	12%
Соёл урлаг	11%	13%	7%	14%	14%	11%	12%
Мэдээ	11%	8%	9%	10%	11%	11%	10%
Нийгэм, улс төр	7%	7%	6%	4%	6%	10%	7%
Цэнгээнт	3%	3%	2%	2%	2%	2%	2%
Хүүхэд	2%	2%	2%	2%	1%	4%	2%
Реклам	2%	1%	4%	1%	1%	1%	2%
Бусад	3%	3%	5%	5%	4%	4%	4%

Сүлд телевизийн хөтөлбөрт спортын төрөл өндөр байгаа нь хурдан морьны уралдаан зэрэг нэвтрүүлэг ихээр нэвтрүүлдэгтэй холбоотой байна.

График 21



Тус телевизийн хөтөлбөрт эзлэх арилжаа сурталчилгааны нэвтрүүлгийн хувь өндөр байгаа бол реклам сурталчилгааны хувь харьцангуй бага байгаа нь зар сурталчилгаанд тавигдах шаардлагаар 1 цагт нэвтрүүлэх реклам сурталчилгааны хэтрэлтгүй байдагтай холбоотой.

ТВ5 ТЕЛЕВИЗИЙН ХӨТӨЛБӨРИЙН БҮТЭЦ

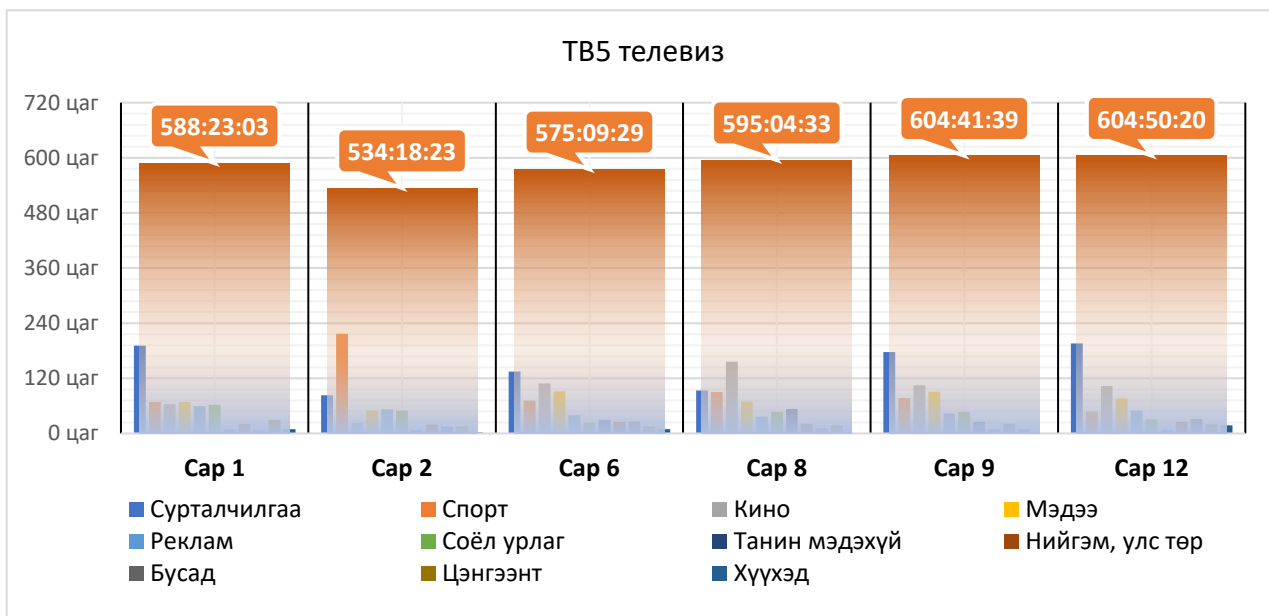
ТВ5 телевизийн хөтөлбөрийн бүтцийн 27%-ийг арилжаа сурталчилгааны нэвтрүүлэг, реклам сурталчилгааны хувь хэмжээ 8% тус тус байгаа нь нийт ТВ5 телевизийн хөтөлбөрийн 34% орчим хувийг эзэлж байна. Энэ нь өргөн нэвтрүүлгийн телевизүүдийн хувьд хэт өндөр үзүүлэлт үзүүлж байгаа тул тус телевизийн зүгээс энэ тал дээрээ анхаарч ажиллах шаардлагатай байгаа юм.

Хүснэгт 20

Төрөл	Сар 1	Сар 2	Сар 6	Сар 8	Сар 9	Сар 12	Дундаж
Арилжаа сурталчилгаа	33%	16%	23%	16%	29%	32%	27%
Кино	11%	4%	19%	26%	17%	17%	18%
Мэдээ	12%	9%	16%	12%	15%	13%	13%
Спорт	12%	41%	12%	15%	13%	8%	12%
Реклам	10%	10%	7%	6%	7%	8%	8%
Соёл урлаг	11%	9%	4%	8%	8%	5%	7%
Танин мэдэхүй	1%	1%	5%	9%	4%	1%	4%
Нийгэм, улс төр	3%	4%	4%	4%	2%	4%	3%
Цэнгээнт	5%	3%	3%	3%	1%	3%	3%
Хүүхэд	2%	0%	2%	0%	0%	3%	1.2%
Бусад	1%	3%	4%	2%	4%	5%	3%

Тус телевизийн хувьд зар сурталчилгааны хувь хэмжээ ийм өндөр байгаа нь хууль, журмаар хүлээсэн танин мэдэхүй, үндэсний түүх, соёл, уламжлал болон хүүхдэд зориулсан нэвтрүүлгийн хөтөлбөрт эзлэх хувь бага байгаатай холбоотой байна.

График 22

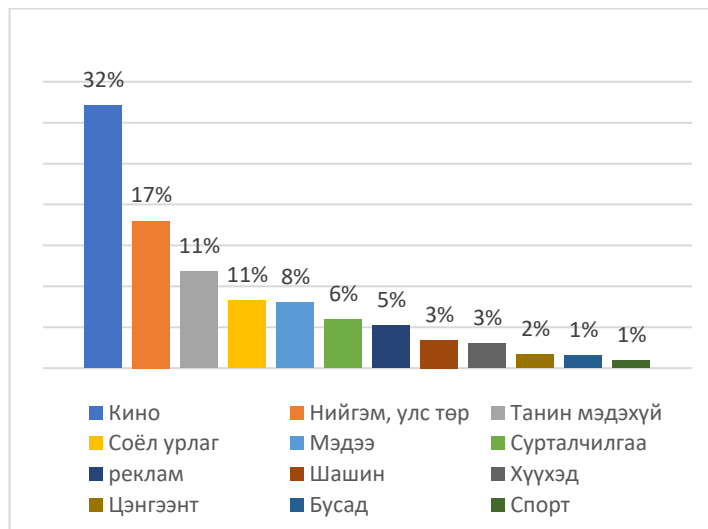


Тиймээс ТВ5 телевизийн хувьд арилжаа, зар сурталчилгааны хувь хэмжээг бууруулж хөтөлбөрт тавигдах шаардлагаар хүлээсэн нэвтрүүлгүүдээ нэвтрүүлэх тал дээр тодорхой анхаарч арга хэмжээ авч ажиллах шаардлагатай байна.

АРИЛЖААНЫ ТЕЛЕВИЗҮҮДИЙН ХӨТӨЛБӨРИЙН БҮТЭЦ

Арилжааны телевизийн хөтөлбөрийн бүтцийг гаргахдаа контент, нэвтрүүлгийн дундуур нэвтрүүлсэн реклам, шторкны цагийг ялган авч нэвтрүүлгийн цагт рекламны цагийг оруулахгүйгээр тухайн нэвтрүүлгийн цэвэр цагийг тооцож гаргасан. Арилжааны телевизүүдээс кино, хүүхдийн, мэдээ мэдээллийн хөтөлбөрийн төрөлжсөн байдал зэргийг харгалзан дараах 13 телевизийг сонгон авч хөтөлбөрийн бүтцийг телевиз тус бүр дээр гаргасан.

Төрөл	Хувиар
Кино	32%
Нийгэм, улс төр	17%
Танин мэдэхүй	11%
Соёл урлаг	11%
Мэдээ	8%
Арилжаа сурталчилгаа	6%
Реклам	5%
Шашин	3%
Хүүхэд	3%
Цэнгээнт	2%
Бусад	1%
Спорт	1%



Хүснэгт 21

График 23

Дээрх Хүснэгт 21 болон График 23-д Улаанбаатар хотын арилжааны болон төрөлжсөн хөтөлбөртэй кино телевизийн 2022 оны хөтөлбөрийн бүтцийг нэгтгэн үзүүлээ.

Үзүүлэлтээс харахад Улаанбаатар хотын арилжааны телевизүүдийн хөтөлбөрт кино төрөл хамгийн их буюу нийт хөтөлбөрийн 32%-ийг эзэлж байгаа бол хамгийн бага хувийг спорт нэвтрүүлэг 1%-ийг эзэлж байна.

Улаанбаатар хотын арилжааны телевизийн хөтөлбөрт нэг цагт нэвтрүүлэх зар сурталчилгаа (нэг цагт 15 минутаас хэтрэхгүй байх) буюу реклам сурталчилгаа нийт хөтөлбөрийн 5%-ийг, арилжаа сурталчилгааны нэвтрүүлэг (бизнес мэдээ, эд мөнгөний хонжворт сугалаа) 6%-ийг буюу реклам, сурталчилгаа нийт 11 орчим хувийг эзэлж байна.

Арилжааны телевизүүдийн хувьд Өргөн нэвтрүүлгийн тухай хууль, “Телевизийн хөтөлбөрт тавигдах шаардлага”-ар үндэсний түүх соёл, танин мэдэхүйн нэвтрүүлэг, хүүхдийн нэвтрүүлэг бэлтгэн хүргэх үүрэг хүлээдэггүй бөгөөд хөтөлбөрийн хувьд чөлөөтэй, тодорхой нэг төрлөөр төрөлжсөн, эсхүл олон талын нэвтрүүлэг бэлтгэн хүргэх нь нээлттэй юм.

Иймд зарим төрөл жанрын нэвтрүүлэг өндөр, эсхүл огт байхгүй 0% гэсэн үзүүлэлт байгаа нь тухайн “Телевизийн хөтөлбөрт тавигдах шаардлага”-ар хүлээсэн үүргээ сайн, эсхүл муу биелүүлж байгааг харуулах үзүүлэлт биш гэдгийг анхаарна уу.

Хөтөлбөрийн бүтцийг харуулсан судалгаанаас тухайн телевиз хөтөлбөрийн бүтцийн хувьд ямар төрөл, жанрын нэвтрүүлэг түлхүү бэлтгэн хүргэдэг, тухайн телевизийн хөтөлбөрийн онцлог байдлыг харах боломжтой гэдгийг дахин хэлмээр байна.

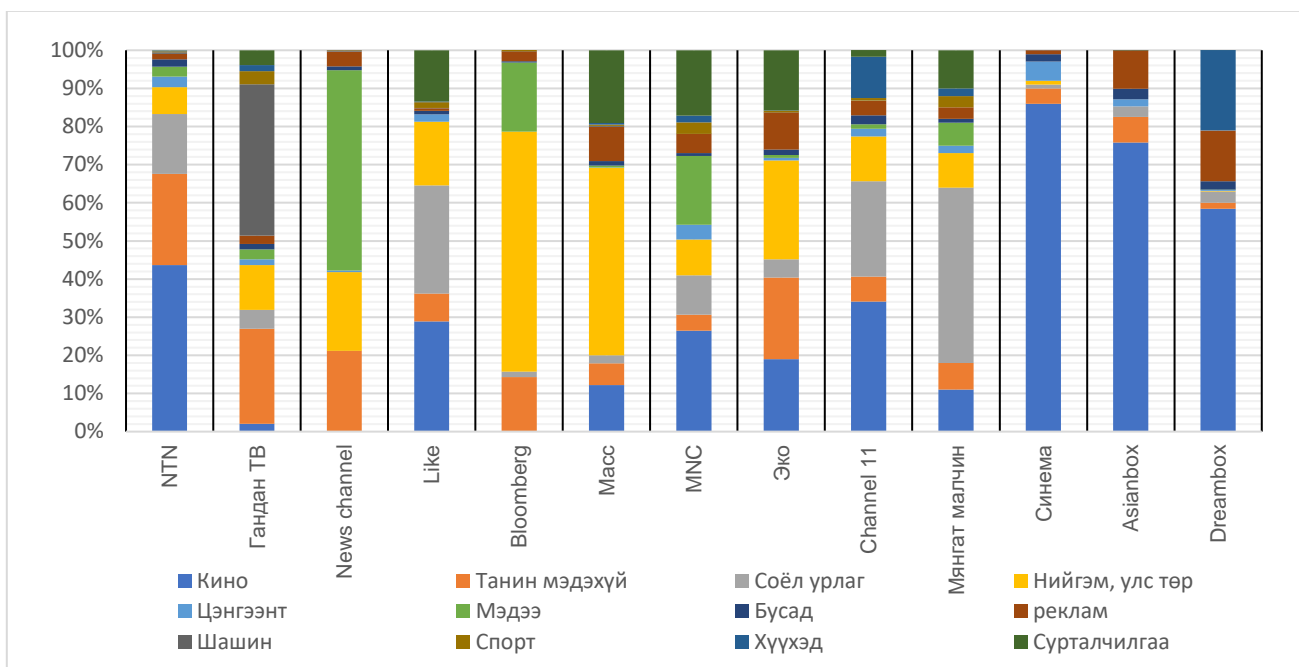
Үзүүлэлтүүдийг телевиз тус бүрээр Хүснэгт 22-1 болон 22-2, График 24-д гарган үзүүлээ.

Төрөл	NTN	Гандан ТВ	News channel	Like	Bloomberg	Масс
Кино	44%	2%	0%	29%	0%	12%
Танин мэдэхүй	24%	25%	21%	7%	14%	6%
Соёл урлаг	16%	5%	0%	28%	1%	2%
Нийгэм, улс төр	7%	12%	21%	17%	63%	49%
Цэнгээнт	3%	1%	0%	2%	0%	0%
Мэдээ	3%	3%	53%	0%	18%	0%
Бусад	2%	1%	1%	1%	0%	1%
Реклам	1%	2%	4%	1%	3%	9%
Шашин	0%	40%	0%	0%	0%	0%
Спорт	0%	3%	0%	2%	2%	0%
Хүүхэд	0%	2%	0%	0%	0%	0%
Сурталчилгаа	0%	4%	0%	13%	0%	19%

Төрөл	MNC	Эко	Channel 11	Мянгат малчин	Синема	Asianbox	DreamBox
Кино	26%	19%	34%	11%	86%	76%	58%
Танин мэдэхүй	4%	21%	7%	7%	4%	7%	2%
Соёл урлаг	10%	5%	25%	46%	1%	3%	3%
Нийгэм, улс төр	9%	26%	12%	9%	1%	0%	0%
Цэнгээнт	4%	1%	2%	2%	5%	2%	0%
Мэдээ	18%	1%	1%	6%	0%	0%	0%
Бусад	1%	1%	2%	1%	2%	3%	2%
Реклам	5%	10%	4%	3%	1%	10%	13%
Шашин	0%	0%	0%	0%	0%	0%	0%
Спорт	3%	0%	1%	3%	0%	0%	0%
Хүүхэд	2%	0%	11%	2%	0%	0%	21%
Сурталчилгаа	17%	16%	2%	10%	0%	0%	0%

Эдгээр хүснэгт болон графикаас телевизүүдийн хөтөлбөрийн бүтцийг харьцуулан харахад хамгийн их кино төрөл нэвтрүүлсэн нь NTN (44%) киногоор төрөлжсөн хөтөлбөртэй Синема (86%) Asianbox (76%) байгаа бол News channel, Bloomberg, Гандан телевизүүд кино бараг нэвтрүүлдэггүй байна.

Like, Эко, Channel 11 телевизүүд цаг үеийн өдөр тутмын мэдээ, мэдээллийн хөтөлбөртгүй бол News channel, MNC телевизүүд нь мэдээ, мэдээллийн чиглэлээр төрөлжсөн болон мэдээний хөтөлбөртэй гэдэг нь харагдаж байна.



Реклам сурталчилгаа хамгийн их нэвтрүүлсэн нь Масс телевиз (9%) Эко (10%) Asianbox (10%) DreamBox (13%) байгаа бол хамгийн бага нь Like, NTN, Синема телевизүүд байна.

Арилжаа сурталчилгааны нэвтрүүлгийн тухайд хамгийн их нэвтрүүлсэн нь Like (13%) Масс телевиз (19%) МNC (17%) Эко (16%) Мянгат малчин (10%) телевизүүд байгаа бол News channel, Bloomberg, Синема, Asianbox, DreamBox телевизүүд арилжаа сурталчилгааны нэвтрүүлэг, түүнчлэн эд мөнгөний хонжворт сугалааны нэвтрүүлэг нэвтрүүлээгүй байна.

NTN ТЕЛЕВИЗИЙН ХӨТӨЛБӨРИЙН БҮТЭЦ

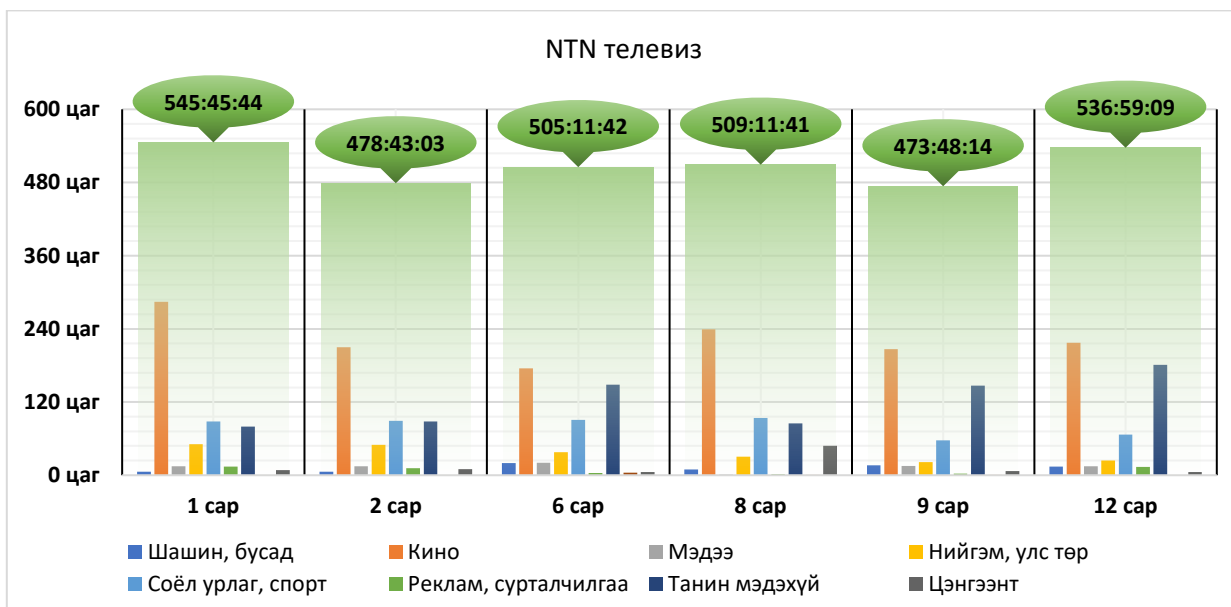
NTN телевизийн хөтөлбөрийн 44%-ийг Хятад, Америк улсын киноны төрөл бүрдүүлж байгаа бол танин мэдэхүйн нэвтрүүлэг 24% эзэлж байна. Мэдээ мэдээллийн хөтөлбөр 3% эзэлж байна.

Хүснэгт 23

Төрөл	1 сар	2 сар	6 сар	8 сар	9 сар	12 сар	Дундаж
Кино	52%	44%	35%	47%	44%	40%	44%
Соёл урлаг, спорт	16%	19%	18%	18%	12%	12%	16%
Танин мэдэхүй	15%	18%	29%	17%	31%	34%	24%
Нийгэм, улс төр	9%	10%	7%	6%	5%	5%	7%
Мэдээ	3%	3%	4%	0%	3%	3%	3%
Реклам, сурталчилгаа	3%	2%	1%	0%	1%	3%	2%
Шашин, бусад	1%	1%	4%	2%	3%	3%	2%
Цэнгээнт	2%	2%	1%	10%	1%	1%	3%
Хүүхэд	0%	0%	1%	0%	0%	0%	0%

Арилжаа сурталчилгааны нэвтрүүлэг, реклам зар сурталчилгаа 2% байгаа нь эд мөнгөний хонжворт сугалаа нэвтрүүлдэггүй, реклам гол хувийг эзэлж байна.

График 25



Дээрх Графикт 25-т NTN телевизийн 1, 2, 6, 8, 9, 12 дугаар саруудын хөтөлбөрийн бүтцийг харьцуулан гаргалаа. Тус телевизийн нэг хоногийн нийт хөтөлбөрийн цаг дунджаар 17,5 цаг үргэлжилдэг ба кино төрлийг хамгийн их гаргасан нь харагдаж байна.

ГАНДАН ТЕЛЕВИЗИЙН ХӨТӨЛБӨРИЙН БҮТЭЦ

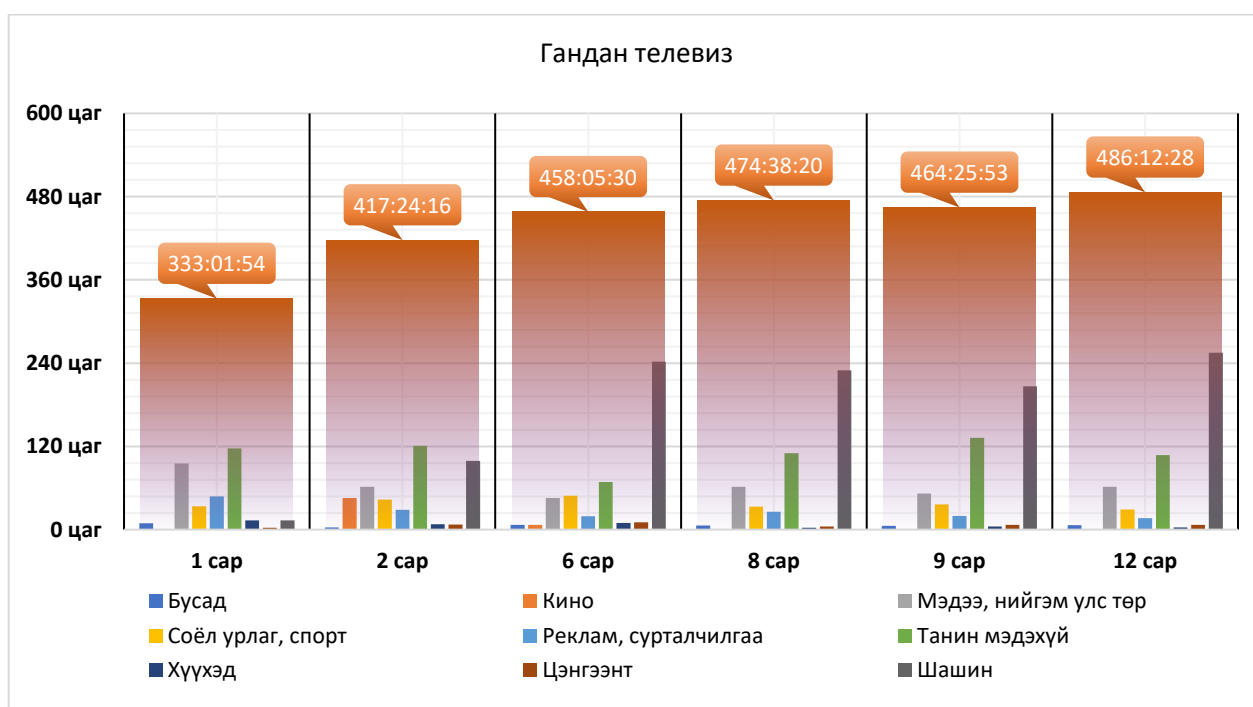
Гандан телевизийн хөтөлбөрийн дунджаар 38%-ийг шашины нэвтрүүлгийн төрөл бүрдүүлж байгаа бол танин мэдэхүйн нэвтрүүлэг 25% эзэлж байна.

Хүснэгт 24

Төрөл	1 сар	2 сар	6 сар	8 сар	9 сар	12 сар	Дундаж
Шашин	4%	24%	53%	48%	45%	52%	38%
Танин мэдэхүй	35%	29%	15%	23%	28%	22%	25%
Соёл урлаг, спорт	10%	10%	11%	7%	8%	6%	9%
Мэдээ, нийгэм улс төр	29%	15%	10%	13%	11%	13%	15%
Реклам, сурталчилгаа	14%	7%	4%	5%	4%	3%	6%
Хүүхэд	4%	2%	2%	1%	1%	1%	2%
Бусад	3%	1%	1%	1%	1%	1%	1%
Кино	0%	11%	1%	0%	0%	0%	2%
Цэнгээнт	1%	2%	2%	1%	2%	1%	1%

Хөтөлбөрт эзлэх реклам, сурталчилгааны 6%-д арилжаа сурталчилгааны нэвтрүүлэг нь 4%, реклам зар сурталчилгаа 2% эзлэж байгаа нь реклам, сурталчилгааны цагт арилжааны нэвтрүүлэг ихэнх хувийг бүрдүүлж байна. Арилжааны телевизийн хувьд хүүхдийн нэвтрүүлэг бэлтгэн хүргэх үүрэг хүлээгээгүй ч хүүхдийн нэвтрүүлэг нэвтрүүлж байгаа нь сайн талтай байна.

График 26



Дээрх Графикт 26-т Гандан телевизийн 1, 2, 6, 8, 9, 12 дугаар саруудын хөтөлбөрийн бүтцийг харьцуулан гаргалаа. Тус телевизийн нэг хоногийн нийт хөтөлбөрийн цаг дунджаар 16 цаг үргэлжилдэг ба шашины төрлийг хамгийн их нэвтрүүлсэн нь харагдаж байна.

NEWS CHANNEL ТЕЛЕВИЗИЙН ХӨТӨЛБӨРИЙН БҮТЭЦ

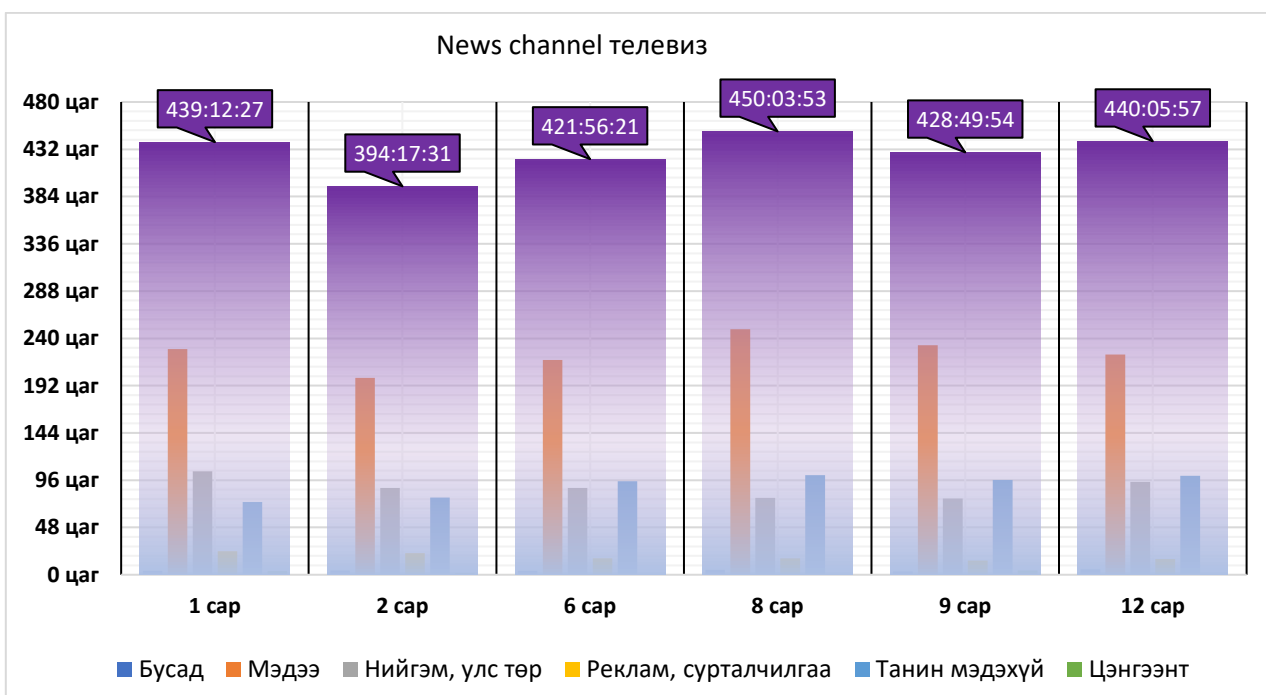
News channel телевизийн хөтөлбөрийн 53%-ийг мэдээ мэдээллийн төрөл бүрдүүлж байгаа бол нийгэм улс төрийн нэвтрүүлэг 21% эзэлж байна. Нийгэм улс төрийн төрөл дотор ярилцлага, сэдэвчилсэн нэвтрүүлэг, төрийн холбогдох байгууллагаас ирсэн мэдээ мэдээллийн чанартай нэвтрүүлэгүүд багтаж байна.

Хүснэгт 25

Төрөл	1 сар	2 сар	6 сар	8 сар	9 сар	12 сар	Дундаж
Мэдээ	52%	51%	52%	55%	54%	51%	53%
Нийгэм, улс төр	24%	22%	21%	17%	18%	21%	21%
Танин мэдэхүй	17%	20%	22%	22%	22%	23%	21%
Реклам, сурталчилгаа	5%	6%	4%	4%	3%	4%	4%
Бусад	1%	1%	1%	1%	1%	1%	1%
Цэнгээнт	1%	0%	0%	0%	1%	0%	0%

Хөтөлбөрт эзлэх реклам, сурталчилгааны цагт арилжаа сурталчилгааны нэвтрүүлэг байхгүй, зөвхөн реклам зар сурталчилгаа бүрдүүлж байна. Танин мэдэхүй төрөл дотор баримтат кино, Hi tech news нэртэй News channel-ийн бүтээл нэвтрүүлэг, хүнсний хувьсгал нэвтрүүлгүүд багтаж байна.

График 27



Дээрх Графики 27-т News channel телевизийн 1, 2, 6, 8, 9, 12 дугаар саруудын хөтөлбөрийн бүтцийг харьцуулан гаргалаа. Тус телевизийн нэг хоногийн нийт хөтөлбөрийн цаг нь дунджаар 14,5 цаг үргэлжилдэг ба хөтөлбөрт мэдээ мэдээллийн хөтөлбөр хамгийн их хувийг эзэлж байгаа тул тус телевизийн хөтөлбөр нь мэдээний чиглэлээр төрөлжсөн гэж дүгнэж болохоор байна.

LIKE ТЕЛЕВИЗИЙН ХӨТӨЛБӨРИЙН БҮТЭЦ

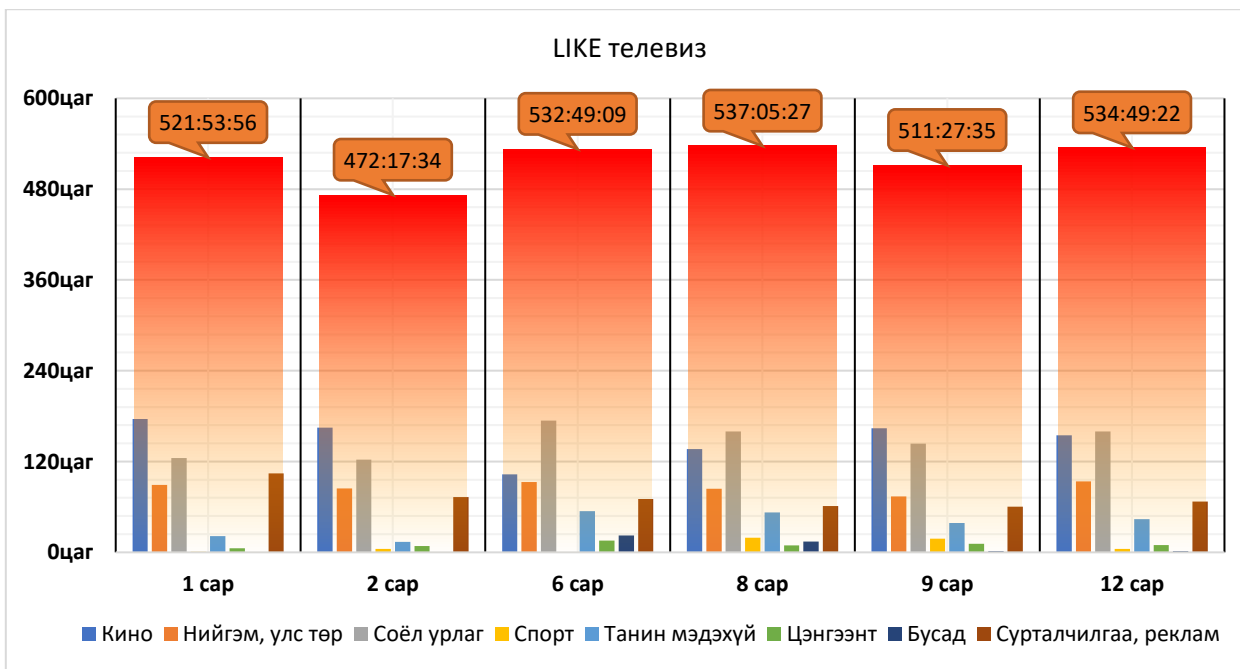
Like телевизийн хөтөлбөрийн 29%-ийг кино төрөл бүрдүүлж байгаа бөгөөд үүнд Монгол кино 75% (665 цаг), Канад кино 15% (135), Орос кино 10% (91 цаг) эзлэж байна. Мөн хөтөлбөрт соёл урлагын төрөл жанрын нэвтрүүлэг 28% эзэлж байна. Нийгэм улс төрийн төрөл дотор ярилцлага, сэдэвчилсэн нэвтрүүлэг, өглөө хөтөлбөр, эрүүл мэндийн асуудал, төрийн холбогдох байгууллагаас ирсэн мэдээ мэдээллийн чанартай нэвтрүүлгүүд багтаж байна.

Хүснэгт 26

Төрөл	1 сар	2 сар	6 сар	8 сар	9 сар	12 сар	Дундаж
Кино	34%	35%	19%	25%	32%	29%	29%
Соёл урлаг	24%	26%	33%	30%	28%	30%	28%
Сурталчилгаа, реклам	20%	15%	13%	11%	12%	13%	14%
Нийгэм, улс төр	17%	18%	17%	16%	14%	18%	17%
Танин мэдэхүй	4%	3%	10%	10%	8%	8%	7%
Цэнгээнт	1%	2%	3%	2%	2%	2%	2%
Спорт	0%	1%	0%	4%	4%	1%	2%
Бусад	0%	0%	4%	3%	0%	0%	1%

Хөтөлбөрт реклам, арилжаа сурталчилгааны нэвтрүүлэг 14%-ийг эзэлж байгаа бөгөөд үүнд дийлэнх нь буюу 13% -ийг эд мөнгөний хонжворт сугалааны нэвтрүүлэг, эрүүл мэндийн бүтээгдэхүүн, sale time нэртэй арилжаа сурталчилгааны нэвтрүүлгүүд багтаж байна.

График 28



Дээрх Графикт 28-д Like телевизийн 1, 2, 6, 8, 9, 12 дугаар саруудын хөтөлбөрийн бүтцийг харьцуулан гаргалаа. Тус телевизийн нэг хоногийн нийт хөтөлбөрийн цаг дунджаар 17,5 цаг үргэлжилдэг ба олон талын хөтөлбөртэй гэж харагдаж байна.

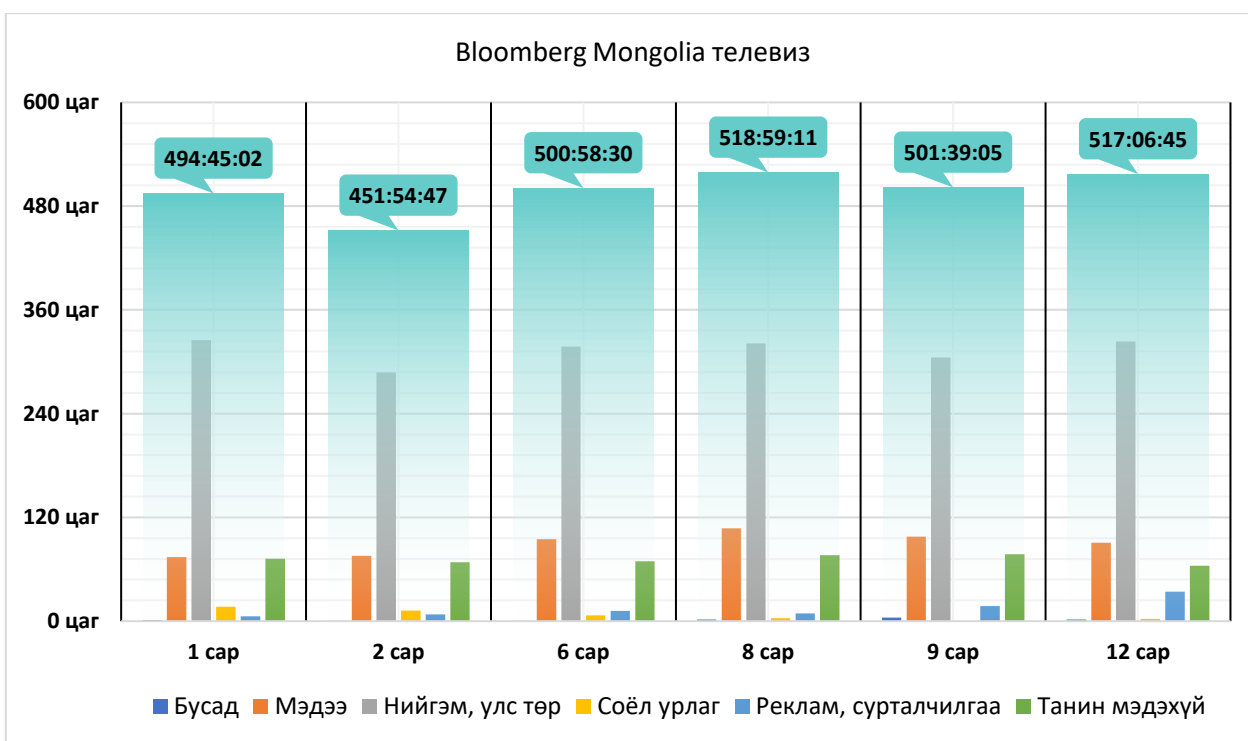
BLOOMBERG MONGOLIA ТЕЛЕВИЗИЙН ХӨТӨЛБӨРИЙН БҮТЭЦ

Bloomberg Mongolia телевизийн хөтөлбөрийн 63%-ийг нийгэм улс төрийн төрөл бүрдүүлж байгаа бол мэдээ мэдээллийн төрөл 18% эзэлж байна. Нийгэм улс төрийн төрөл дотор ярилцлага, сэдэвчилсэн нэвтрүүлэг, хөрөг, эдийн засаг бизнес мэдээ багтаж байна.

Хүснэгт 27

Төрөл	1 сар	2 сар	6 сар	8 сар	9 сар	12 сар	Дундаж
Нийгэм, улс төр	66%	64%	63%	62%	61%	63%	63%
Мэдээ	15%	17%	19%	21%	20%	18%	18%
Танин мэдэхүй	15%	15%	14%	15%	15%	12%	14%
Соёл урлаг	3%	3%	1%	1%	0%	1%	1%
Реклам, сурталчилгаа	1%	2%	2%	2%	3%	7%	3%
Бусад	0%	0%	0%	0%	1%	0%	1%

График 29



Дээрх Графикт 29-д Bloomberg Mongolia телевизийн 1, 2, 6, 8, 9, 12 дугаар саруудын хөтөлбөрийн бүтцийг харьцуулан гаргалаа. Тус телевизийн нэг хоногийн нийт хөтөлбөрийн цаг дунджаар 16,5 цаг үргэлжилдэг ба нийгэм улс төр, мэдээ мэдээллийн хөтөлбөр төрлийг хамгийн их нэвтрүүлж бусад төрлийн нэвтрүүлэг нэвтрүүлдэггүй нь харагдаж байна.

МАСС ТЕЛЕВИЗИЙН ХӨТӨЛБӨРИЙН БҮТЭЦ

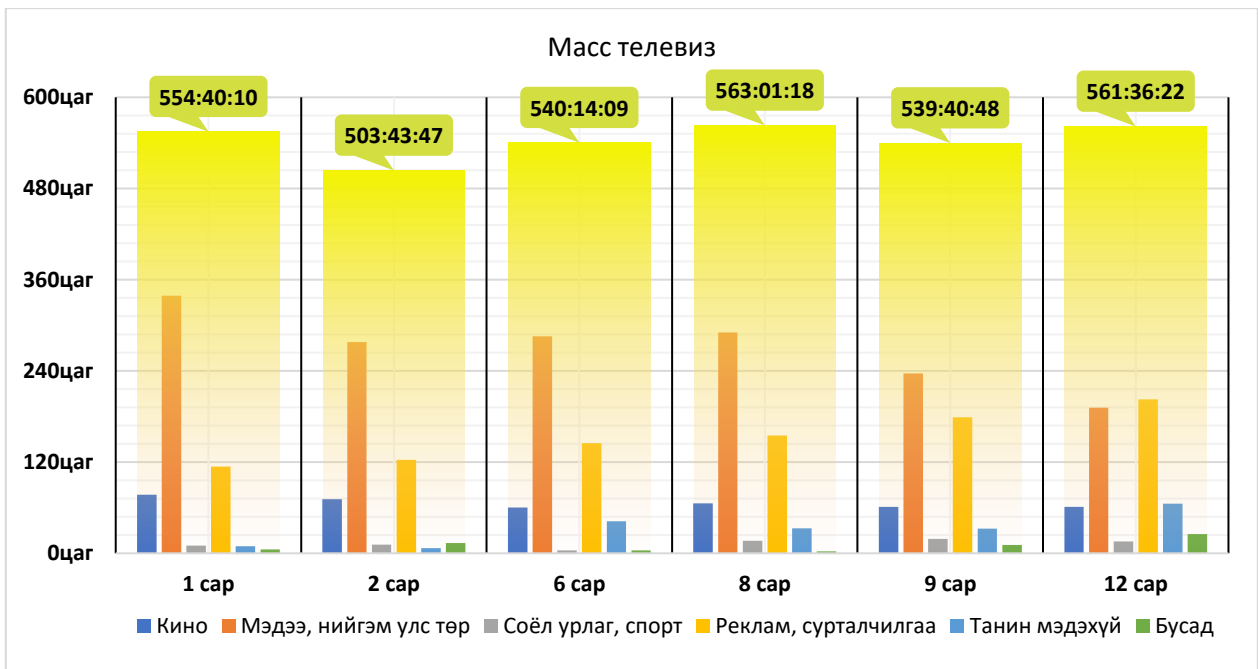
Масс телевизийн хөтөлбөрийн 50%-ийг нийгэм улс төр, мэдээ мэдээллийн төрөл эзэлж байна. Нийгэм улс төрийн төрөл нь нийт хөтөлбөрийн 1607 цагийг (49%) мэдээ мэдээлэл нь 14 цагийг (1%) эзэлж байна. Нийгэм улс төр дотор ярилцлага, сэдэвчилсэн нэвтрүүлэг, баялаг бүтээгч нэвтрүүлэг, бизнес мэдээ зэрэг нэвтрүүлгүүд багтаж байна.

Хүснэгт 28

Төрөл	1 сар	2 сар	6 сар	8 сар	9 сар	12 сар	Дундаж
Мэдээ, нийгэм улс төр	61%	55%	53%	52%	44%	34%	50%
Реклам, сурталчилгаа	21%	24%	27%	28%	33%	36%	28%
Кино	14%	14%	11%	12%	11%	11%	12%
Соёл урлаг, спорт	2%	2%	1%	3%	4%	3%	2%
Танин мэдэхүй	2%	1%	8%	6%	6%	12%	6%
Бусад	1%	3%	1%	0%	2%	4%	2%

Хөтөлбөрт арилжаа сурталчилгааны нэвтрүүлэг 19%-ийг эзэлж байгаа нь үгэн зар, эд мөнгөний хонжворт сугалааны нэвтрүүлэг, бизнес нэвтрүүлэг нэвтрүүлсэнтэй холбоотой гэж үзэж болохоор байна. Реклам зар сурталчилгаа нийт хөтөлбөрийн 9%-ийг бүрдүүлж байгааг арилжаа сурталчилгааны нэвтрүүлгийн 19% хувьтай нийлээд нийт хөтөлбөрийн 28%-ийг сурталчилгаа эзэлж байгааг цаашид анхаарах шаардлагатай байна.

График 30



Дээрх Графикт 30-д Масс телевизийн 1, 2, 6, 8, 9, 12 дугаар саруудын хөтөлбөрийн бүтцийг харьцуулан гаргалаа. Тус телевизийн нэг хоногийн нийт хөтөлбөрийн цаг нь дунджаар 18,5 цаг үргэлжилдэг ба нийгэм улс төр, мэдээ мэдээллийн төрлийг хамгийн их нэвтрүүлж реклам, зар сурталчилгааны хувь хэмжээ өссөн үзүүлэлтэй харагдаж байна.

MNC ТЕЛЕВИЗИЙН ХӨТӨЛБӨРИЙН БҮТЭЦ

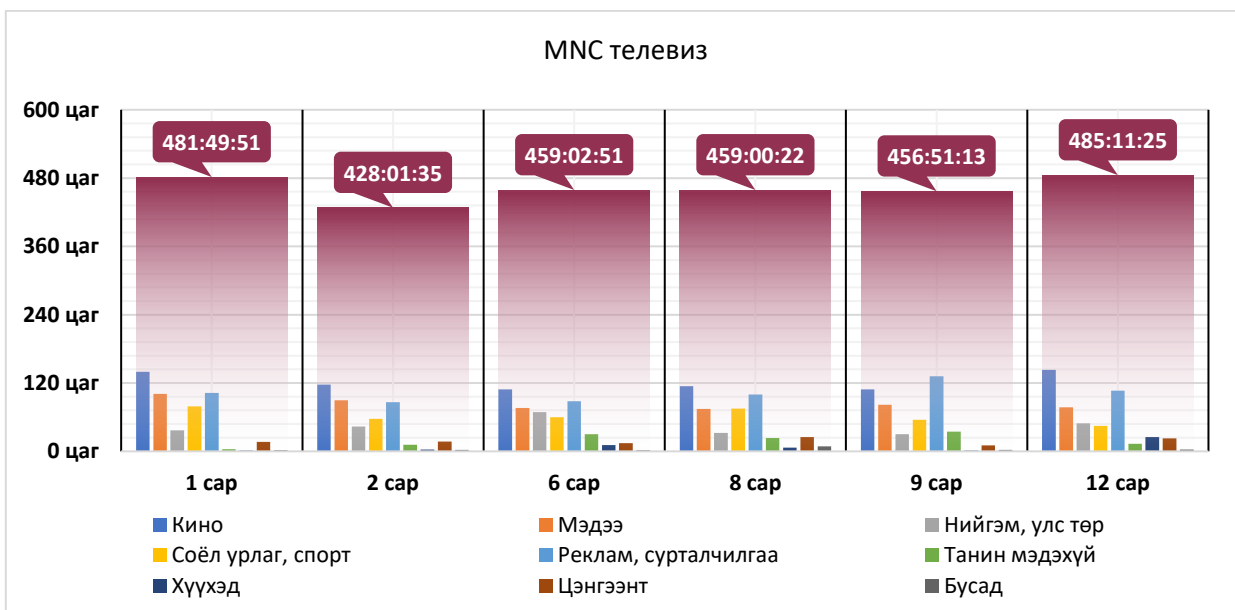
MNC телевизийн хөтөлбөрийн 26%-ийг кино (үүнд Монгол болон БНХАУ-ын кино) эзлэж реклам, зар сурталчилгааны төрөл 22% эзэлж байна. Бусад төрлийн хувь хэмжээг харахад бүтцийн хувьд тогтсон хөтөлбөртэй харагдаж байна.

Хүснэгт 29

Төрөл	1 сар	2 сар	6 сар	8 сар	9 сар	12 сар	Дундаж
Кино	29%	27%	24%	25%	24%	30%	26%
Реклам, сурталчилгаа	21%	20%	19%	22%	29%	22%	22%
Мэдээ	21%	21%	17%	16%	18%	16%	18%
Соёл урлаг, спорт	16%	13%	13%	16%	12%	9%	13%
Нийгэм, улс төр	8%	10%	15%	7%	7%	10%	9%
Цэнгээнт	3%	4%	3%	5%	2%	5%	4%
Танин мэдэхүй	1%	3%	7%	5%	8%	3%	4%
Бусад	0%	1%	0%	2%	1%	1%	1%
Хүүхэд	0%	1%	2%	1%	0%	5%	2%

Хөтөлбөрт эзлэх реклам, сурталчилгааны нэвтрүүлэг дотор арилжаа сурталчилгааны нэвтрүүлгийн эзлэх хувь өндөр, нийт хөтөлбөрт 17%-ийг эзэлж байгаа нь эд мөнгөний хонжворт сугалааны нэвтрүүлэг нэвтрүүлсэнтэй холбоотой гэж үзэж болохоор байна. Харин реклам зар сурталчилгаа нийт хөтөлбөрт 5%-ийг эзлэж байна.

График 31



Дээрх Графикт 31-д MNC телевизийн 1, 2, 6, 8, 9, 12 дугаар саруудын хөтөлбөрийн бүтцийг харьцуулан гаргалаа. Тус телевизийн нэг хоногийн нийт хөтөлбөрийн цаг нь дундажаар 16,5 цаг үргэлжилдэг ба кино төрөл болон реклам, зар сурталчилгааны хувь хэмжээ өссөн үзүүлэлтэй харагдаж байна.

ЭКО ТЕЛЕВИЗИЙН ХӨТӨЛБӨРИЙН БҮТЭЦ

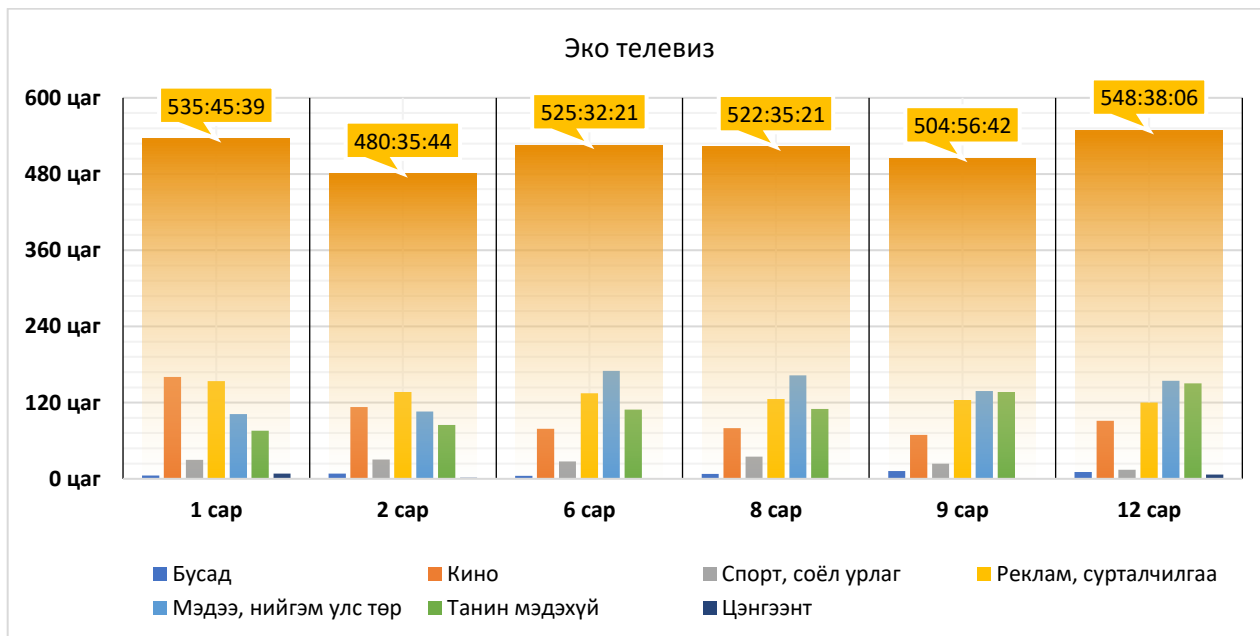
Эко телевизийн хөтөлбөрийн 27%-ийг мэдээ мэдээлэл, нийгэм улс төр төрөл эзэлж реклам, зар сурталчилгааны төрөл 26% эзэлж байна. Бусад төрлийн хувь хэмжээг харахад бүтцийн хувьд тогтсон хөтөлбөртэй харагдаж байна.

Хүснэгт 30

Төрөл	1 сар	2 сар	6 сар	8 сар	9 сар	12 сар	Дундаж
Мэдээ, нийгэм улс төр	19%	22%	32%	31%	27%	28%	27%
Реклам, сурталчилгаа	29%	28%	26%	24%	25%	22%	26%
Танин мэдэхүй	14%	18%	21%	21%	27%	27%	21%
Кино	30%	24%	15%	15%	14%	17%	19%
Спорт, соёл урлаг	6%	6%	5%	7%	5%	3%	5%
Цэнгээнт	2%	0%	0%	0%	0%	1%	1%
Бусад	1%	2%	1%	2%	2%	2%	2%

Хөтөлбөрт эзлэх нийт реклам, сурталчилгааны нэвтрүүлгийн 26%-д арилжаа сурталчилгааны нэвтрүүлгийн эзлэх хувь өндөр, нийт хөтөлбөрт 16%-ийг эзэлж байгаа нь эд мөнгөний хонжворт сугалааны нэвтрүүлэг нэвтрүүлсэнтэй холбоотой гэж үзэж болохоор байна. Харин реклам, зар сурталчилгаа нийт хөтөлбөрийн 10%-ийг эзэлж байна.

График 32



Дээрх Графикт 32-т Эко телевизийн 1, 2, 6, 8, 9, 12 дугаар саруудын хөтөлбөрийн бүтцийг харьцуулан гаргалаа. Тус телевизийн нэг хоногийн нийт хөтөлбөрийн цаг нь дунджаар 17,5 цаг үргэлжилдэг ба танин мэдэхүйн төрөл өсөж, реклам, зар сурталчилгааны хувь хэмжээ буурсан үзүүлэлтэй харагдаж байна.

CHANNEL 11 ТЕЛЕВИЗИЙН ХӨТӨЛБӨРИЙН БҮТЭЦ

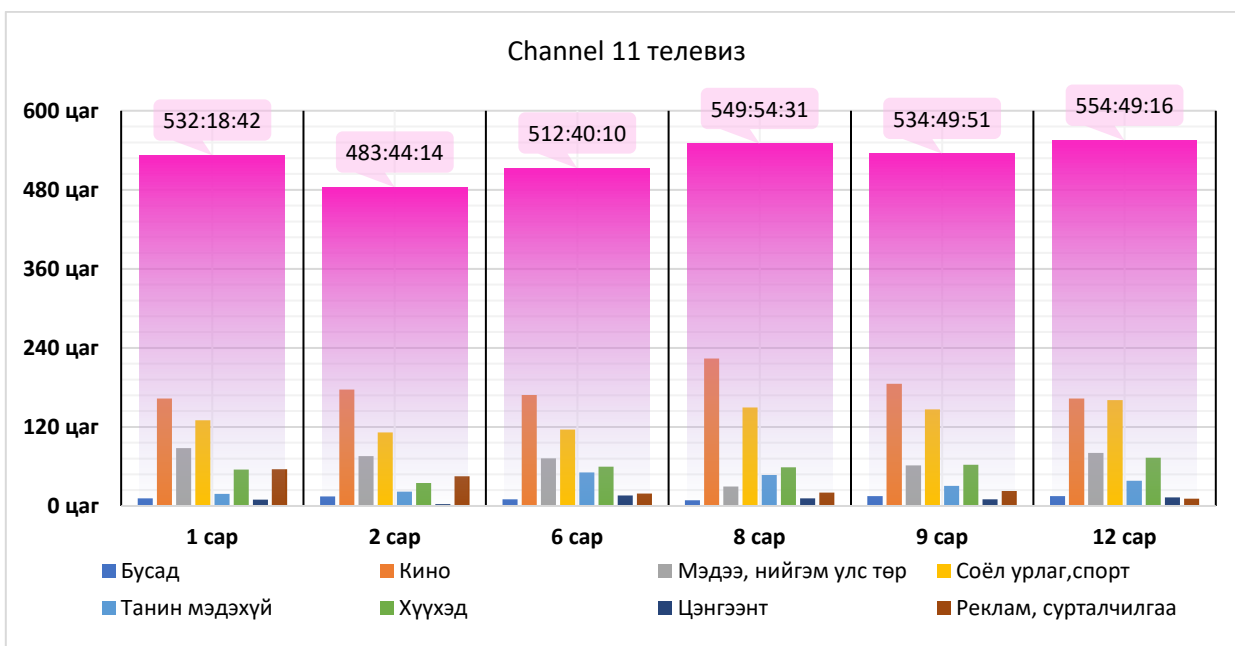
Channel 11 телевизийн хөтөлбөрийн 34%-ийг кино төрөл эзэлж байна. Соёл урлаг төрөл нь 792 цаг буюу 25%, спорт төрөл 22 цаг буюу 1% эзэлж байгаа нь соёл урлаг, спорт төрлийн 26% -ийн ихэнх хувийг соёл урлаг төрөл эзэлж байгаа нь харагдаж байна. Соёл урлаг төрөл дотор хөгжмийн завсарлага, тоглолт багтаж байна.

Хүснэгт 31

Төрөл	1 сар	2 сар	6 сар	8 сар	9 сар	12 сар	Дундаж
Кино	31%	37%	33%	41%	35%	29%	34%
Соёл урлаг,спорт	24%	23%	23%	27%	27%	29%	26%
Мэдээ, нийгэм улс төр	17%	16%	14%	5%	12%	15%	13%
Хүүхэд	10%	7%	12%	11%	12%	13%	11%
Танин мэдэхүй	3%	5%	10%	9%	6%	7%	7%
Реклам, сурталчилгаа	11%	9%	4%	4%	4%	2%	6%
Бусад	2%	3%	2%	2%	3%	3%	2%
Цэнгээнт	2%	1%	3%	2%	2%	2%	2%

Хөтөлбөрт мэдээ, нийгэм улс төрийн нэвтрүүлгийн төрөл 13% байгаа нь 34 цагийг (1%) мэдээ цаг агаар эзэлж, нийгэм улс төр төрөл 372 цагийг (12%) эзэлж ихэнх хувийг нийгэм улс төр бүрдүүлж байна. Хүүхдийн төрөл 11% эзэлж байгаа ч хүүхдийн нэвтрүүлгийн бүх хувийг Kids music time нэртэй балчир насны, хүүхдийн дуу нэвтрүүлдэг байна.

График 33



Дээрх График 33-т Channel 11 телевизийн 1, 2, 6, 8, 9, 12 дугаар саруудын хөтөлбөрийн бүтцийг харьцуулан гаргалаа. Тус телевизийн нэг хоногийн нийт хөтөлбөрийн цаг нь дунджаар 17,5 цаг үргэлжилдэг ба кино төрөл буурж, соёл урлаг спорт төрлийн хувь хэмжээ өссөн үзүүлэлтэй харагдаж байна.

МЯНГАТ МАЛЧИН ТЕЛЕВИЗИЙН ХӨТӨЛБӨРИЙН БҮТЭЦ

Мянгат малчин телевизийн хөтөлбөрийн 49%-ийг соёл урлаг, спорт төрөл эзэлж байна. Соёл урлаг төрөл 46% спорт төрөл 3% эзэлж байгаа нь нийт 49% -ийн ихэнх хувийг соёл урлаг төрөл эзэлж байгаа нь харагдаж байна. Соёл урлаг төрөл дотор хөгжмийн завсарлага, тоглолт багтаж байна.

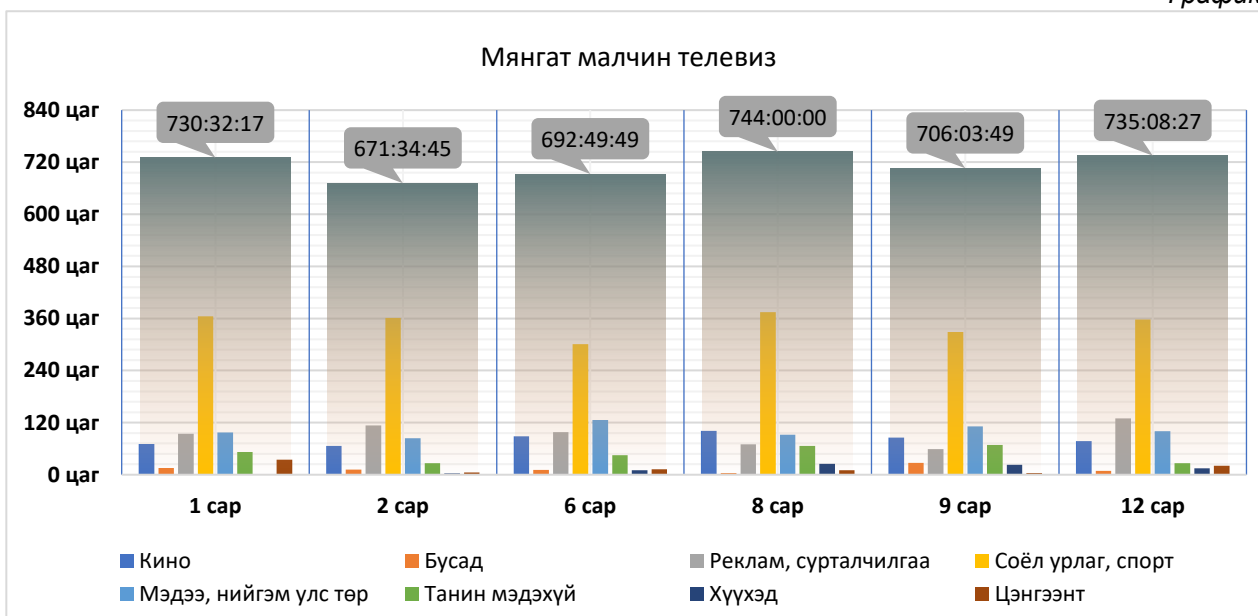
Хүснэгт 32

Төрөл	1 сар	2 сар	6 сар	8 сар	9 сар	12 сар	Дундаж
Соёл урлаг, спорт	50%	54%	43%	50%	47%	49%	49%
Мэдээ, нийгэм улс төр	13%	13%	18%	12%	16%	14%	14%
Реклам, сурталчилгаа	13%	17%	14%	9%	8%	18%	13%
Кино	10%	10%	13%	14%	12%	11%	11%
Танин мэдэхүй	7%	4%	7%	9%	10%	4%	7%
Цэнгээнт	5%	1%	2%	1%	0%	3%	2%
Бусад	2%	2%	2%	1%	4%	1%	2%
Хүүхэд	0%	0%	1%	3%	3%	2%	2%

Хөтөлбөрт мэдээ, нийгэм улс төр төрөл 14% байгаа нь нийгэм улс төр төрөл 9%, мэдээ цаг агаарын нэвтрүүлэг 6% бүрдүүлж, нийгэм улс төр төрөл ихэнх хувийг бүрдүүлж байна. Хүүхдийн төрөл 11% эзэлж байгаа ч хүүхдийн нэвтрүүлгийн бүх хувийг Kids music time нэртэй балчир насны, хүүхдийн дуунууд нэвтрүүлдэг байна.

Нийт хөтөлбөрийн 13%-ийг реклам, арилжаа сурталчилгааны төрөл эзэлж байгаа нь реклам, сурталчилгаа 3%-ийг, арилжаа сурталчилгааны нэвтрүүлэг 10% эзэлж байна. Арилжаа сурталчилгааны нэвтрүүлэгт бизнес нэвтрүүлэг болон эрүүл мэндийн бүтээгдэхүүн сурталчилсан нэвтрүүлэг багтсан байна.

График 34



Дээрх Графикт 34-т Мянгат малчин телевизийн 1, 2, 6, 8, 9, 12 дугаар саруудын хөтөлбөрийн бүтцийг харьцуулан гаргалаа. Тус телевизийн нэг хоногийн нийт хөтөлбөрийн цаг нь дунджаар 23,5 цаг үргэлжилдэг ба шөнийн 00 цагаас хойш соёл урлагийн төрлийн нэвтрүүлэг, дуу нэвтрүүлдэг байна.

СИНЕМА ТЕЛЕВИЗИЙН ХӨТӨЛБӨРИЙН БҮТЭЦ

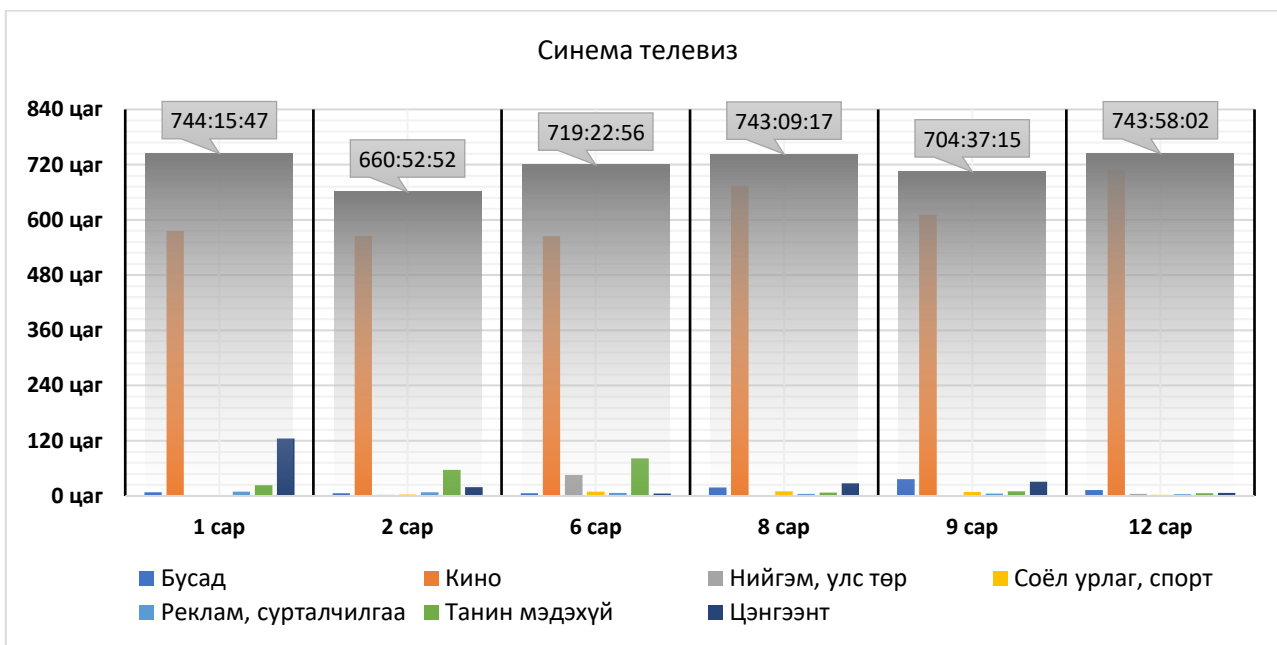
Синема телевизийн хөтөлбөрийн 86%-ийг кино төрөл эзэлж байна. Соёл урлаг төрөл дотор хөгжмийн завсарлага, тоглолт багатаж байна.

Хүснэгт 33

Төрөл	1 сар	2 сар	6 сар	8 сар	9 сар	12 сар	Дундаж
Кино	77%	85%	78%	91%	87%	95%	86%
Нийгэм, улс төр	17%	3%	1%	4%	4%	1%	5%
Соёл урлаг, спорт	3%	9%	11%	1%	1%	1%	4%
Бусад	1%	1%	1%	1%	1%	0%	1%
Реклам, сурталчилгаа	1%	1%	1%	3%	5%	2%	2%
Танин мэдэхүй	0%	0%	1%	1%	1%	0%	1%
Цэнгээнт	0%	0%	6%	0%	0%	1%	1%

Хөтөлбөрт нийгэм улс төрийн нэвтрүүлгийн төрөл 5% , соёл урлаг спортын нэвтрүүлэг 4% эзэлж байна. Нийт хөтөлбөрт реклам зар сурталчилгаа 2% эзэлж байгаагийн ихэнх хувийг реклам сурталчилгаа эзэлж байна.

График 35



Дээрх Графикт 35-д Синема телевизийн 1, 2, 6, 8, 9, 12 дугаар саруудын хөтөлбөрийн бүтцийг харьцуулан гаргалаа. Тус телевизийн нэг хоногийн нийт хөтөлбөрийн цаг нь дунджаар 26,5 цаг үргэлжилдэг ба киногоор төрөлжсөн телевиз гэдэг харагдаж байна. Доорх График 36-д Синема телевизийн ямар улсын киног хэдэн хувь нэвтрүүлсэн байдлыг гаргасан байна.

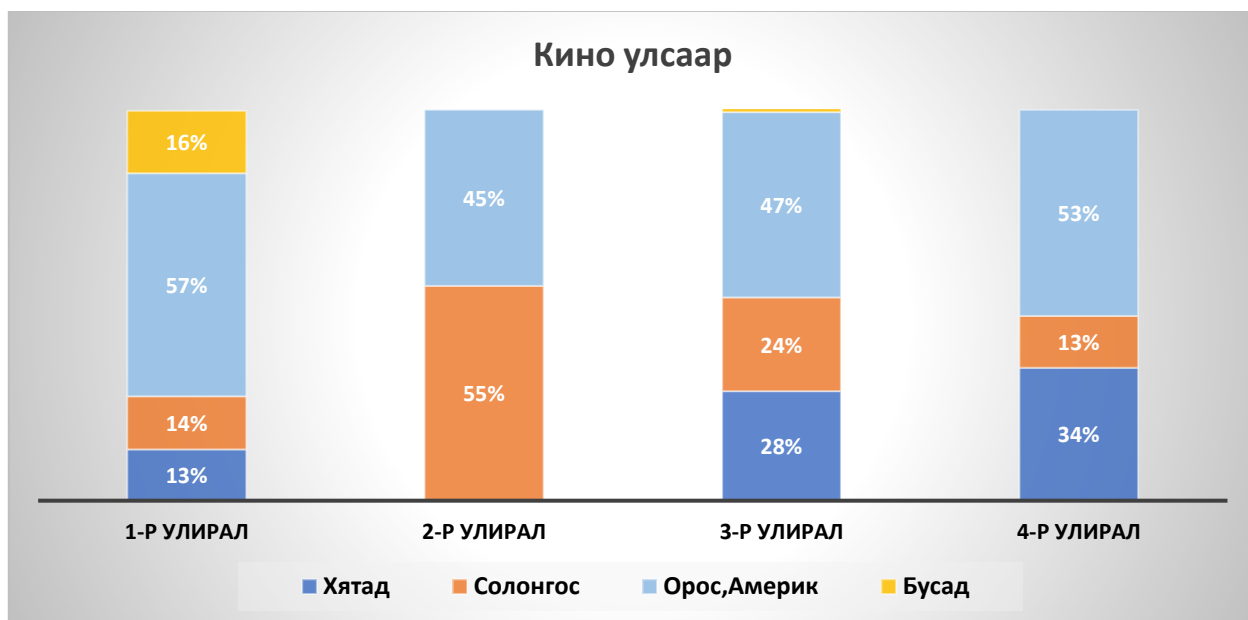


График 36-д Синема телевизийн киноны хувь хэмжээг гарахдаа Орос, Америк улсын киног нэгтгэн гаргасан байна. “Телевизийн хөтөлбөрт тавигдах шаардлага”-ын 3.18-д Телевизээр нэвтрүүлэх гадаадын аль нэг улсын кино нь тухайн телевизийн улиралд нэвтрүүлэх нийт гадаад киноны 50 хувиас хэтрэхгүй байна гэсэн заалт байдаг ба Синема телевиз нь 2022 оны 2-р улиралд Солонгос улсын киног 55% хэмжээтэй нэвтрүүлсэн байгаа нь харагдаж байна.

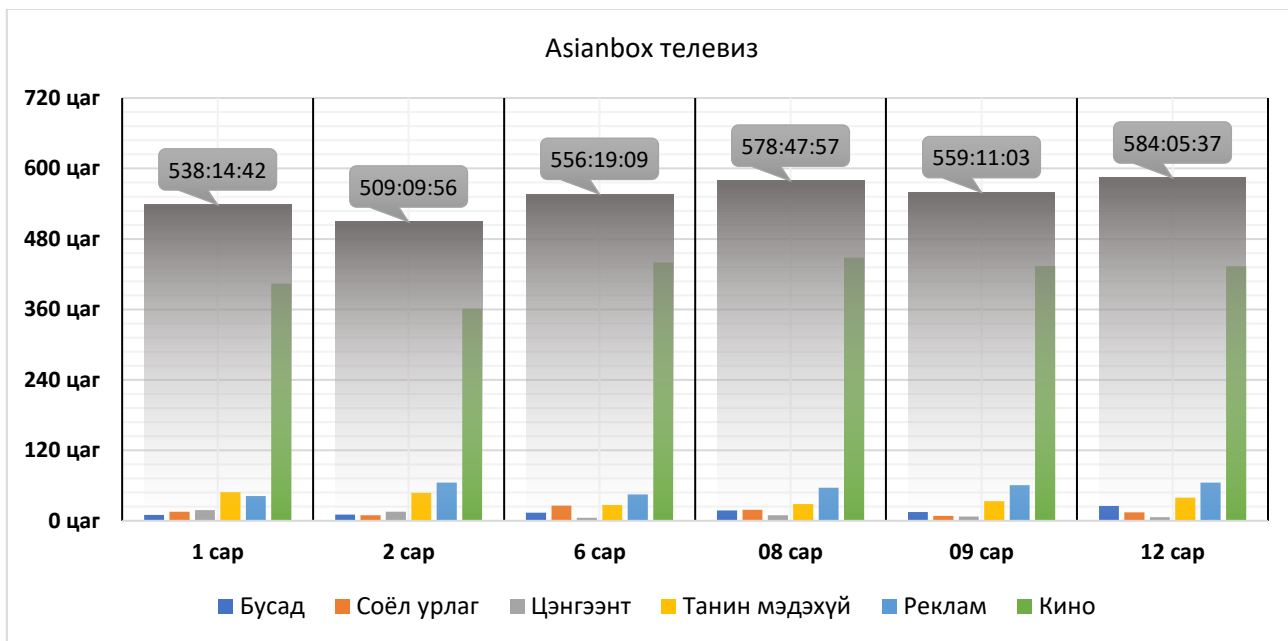
ASIANBOX ТЕЛЕВИЗИЙН ХӨТӨЛБӨРИЙН БҮТЭЦ

Asianbox телевизийн хөтөлбөрийн 76%-ийг кино төрөл эзэлж, реклам зар сурталчилгаа 10% эзэлж байна.

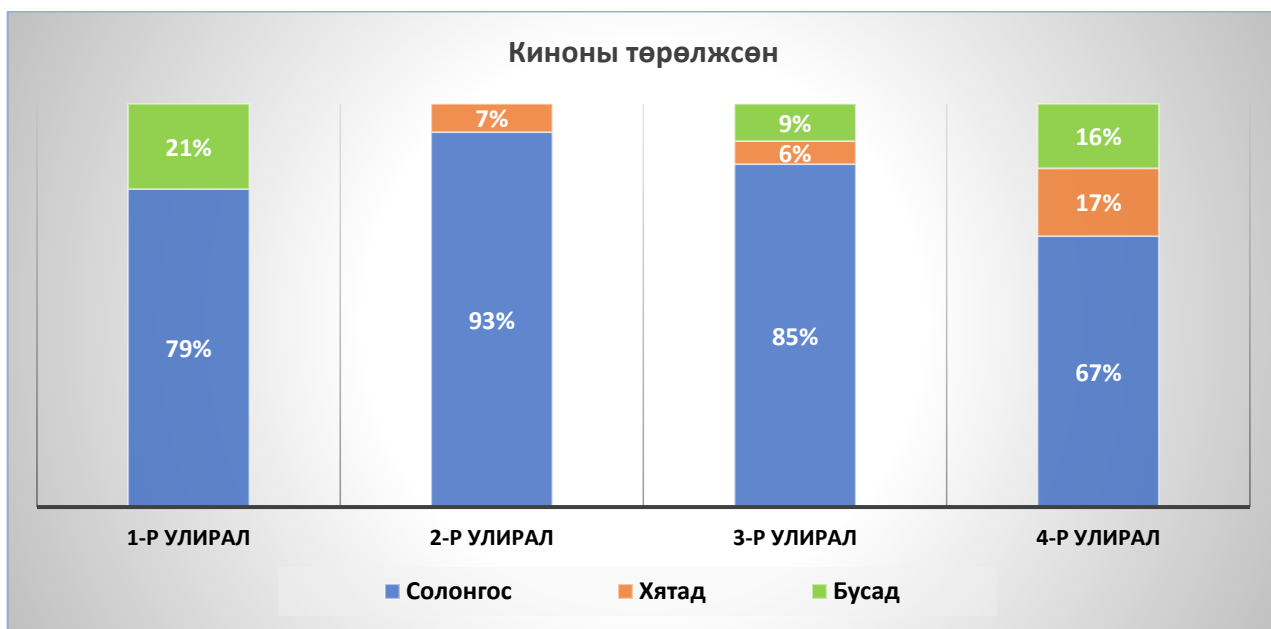
Хүснэгт 34

Asianbox	1 сар	2 сар	6 сар	8 сар	9 сар	12 сар	Дундаж
Кино	75%	71%	79%	77%	78%	74%	76%
Танин мэдэхүй	9%	9%	5%	5%	6%	7%	7%
Реклам	8%	13%	8%	10%	11%	11%	10%
Цэнгээнт	3%	3%	1%	2%	1%	1%	2%
Соёл урлаг	3%	2%	5%	3%	1%	2%	3%
Бусад	2%	2%	2%	3%	3%	4%	3%

Хөтөлбөрт танин мэдэхүй 7% эзэлж байгаа нь Солонгос болон Хятад хэлний хичээл нэвтрүүлсэн байна.



Дээрх Графикт 37-д Asianbox телевизийн 1, 2, 6, 8, 9, 12 дугаар саруудын хөтөлбөрийн бүтцийг харьцуулан гаргалаа. Тус телевизийн нэг хоногийн нийт хөтөлбөрийн цаг нь дунджаар 18,5 цаг ба киногоор төрөлжсөн телевиз гэдэг нь харагдаж байна. Доорх График 38-д Asianbox телевизийн нэвтрүүлсэн киноны хувь хэмжээ, улсаар нь гаргасан байна.



“Телевизийн хөтөлбөрт тавигдах шаардлага”-ын 3.18-д Телевизээр нэвтрүүлэх гадаадын аль нэг улсын кино нь тухайн телевизийн улиралд нэвтрүүлэх нийт гадаад киноны 50 хувиас хэтрэхгүй байна гэсэн заалт байдаг ба Asianbox телевиз нь 2022 оны 1-4 улирлын байдлаар Солонгос улсын киног 67%-93% хүртэл хувь хэмжээтэй нэвтрүүлсэн байгаа нь харагдаж байна.

DREAMBOX ТЕЛЕВИЗИЙН ХӨТӨЛБӨРИЙН БҮТЭЦ

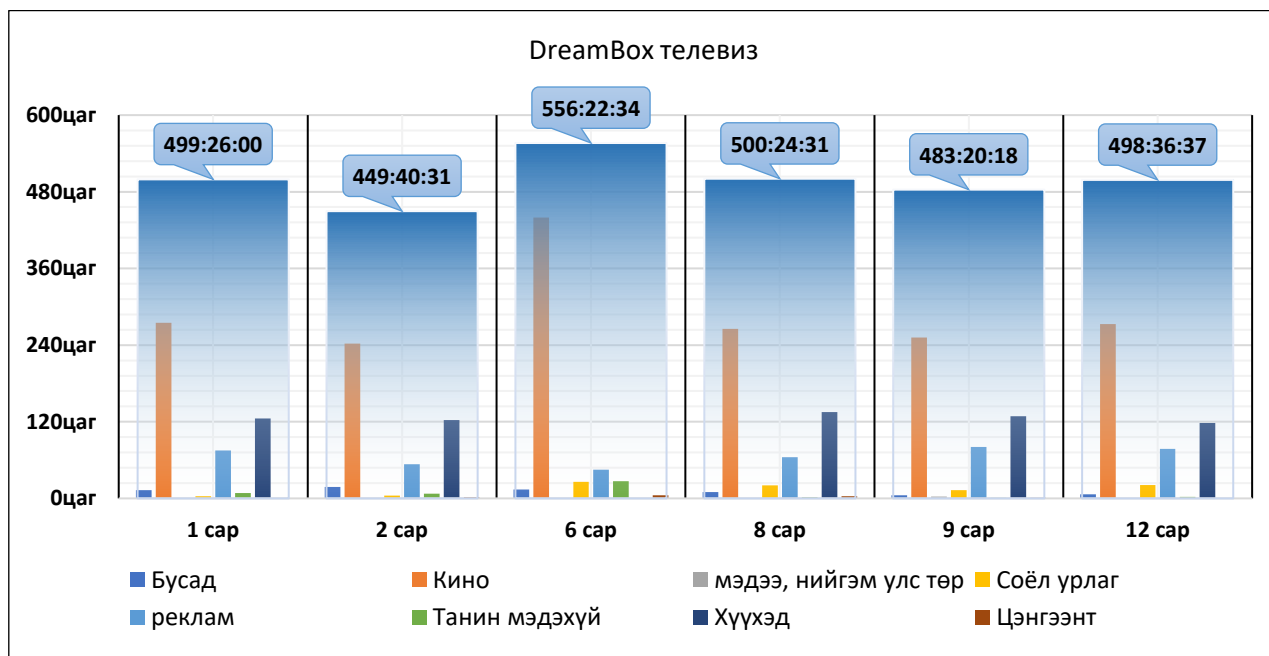
Dreambox телевизийн хөтөлбөрийн 58%-ийг кино төрөл эзэлж, хүүхдийн нэвтрүүлгийн төрөл 22%-ийг эзэлж байна. Кино төрөлд олон ангит, уран сайхны, хүүхдийн олон ангит, хүүхэлдэй, хүүхэлдэйн олон ангит, аниме багтаж байгаа бол нийт киноны хувь хэмжээнд Хятад кино 95 цаг (6%) Солонгос кино 766 цаг (45%) Монгол кино 116 цаг (10%) Америк кино 578 цаг (34%) Япон кино 166 цаг (10%)-уудыг эзэлж байна.

Хүснэгт 35

Төрөл	1 сар	2 сар	6 сар	8 сар	9 сар	12 сар	Дундаж
Мэдээ	0%	0%	0%	0%	0%	0%	0%
Нийгэм, улс төр	0%	0%	0%	0%	1%	0%	0%
Цэнгээнт	0%	0%	1%	1%	0%	0%	0%
Бусад	3%	4%	2%	2%	1%	1%	2%
Соёл урлаг	1%	1%	5%	4%	3%	4%	3%
Танин мэдэхүй	2%	2%	5%	0%	0%	0%	2%
Реклам	15%	12%	8%	13%	17%	16%	13%
Хүүхэд	25%	27%	0%	27%	27%	24%	22%
Кино	55%	54%	79%	53%	52%	55%	58%

Хөтөлбөрт арилжаа сурталчилгааны нэвтрүүлэггүй ч реклам, зар сурталчилгаа 13% эзэлж байгаа нь зар сурталчилгааны хувь хэмжээ өссөн үзүүлэлттэй харагдаж байна.

График 39



Дээрх Графикт 39-д DreamBox телевизийн 1, 2, 6, 8, 9, 12 дугаар саруудын хөтөлбөрийн бүтцийг харьцуулан гаргалаа. Тус телевизийн нэг хоногийн нийт хөтөлбөрийн цаг нь дундажаар 16,5 цаг үргэлжилдэг ба кино хамгийн их нэвтрүүлж хүүхдийн нэвтрүүлэг, реклам зар сурталчилгаа хөтөлбөрийг бүрдүүлж байгаа харагдаж байна.

ОРОН НУТГИЙН ТЕЛЕВИЗИЙН ХӨТӨЛБӨРИЙН БҮТЭЦ

Орон нутагт телевизийн үйл ажиллагаа явуулах тусгай зөвшөөрөлтэй 45 телевиз идэвхтэй үйл ажиллагаа явуулж байгаагаас 30 телевизийг сонгон авч тэдгээрийн 2 сарын хөтөлбөрийн мониторингийн бичлэгээс (тайлангаас) бэлтгэн нэвтрүүлж буй нэвтрүүлгийн төрөл, мэдээ, мэдээлэл, зар сурталчилгаа, кино зэрэг контентуудын эзлэх хувь хэмжээг гаргаж, хөтөлбөрийн бүтцийг энэхүү тайлангаар гаргахыг зорилоо. Судалгаанд хамрагдсан телевизүүдийг хүснэгт 36-аар харуулбал:

Хүснэгт 36. Судалгаанд хамрагдсан телевизүүд

№	Телевизийн нэр	№	Телевизийн нэр	№	Телевизийн нэр
1	Архангай. АБ ТВ	11	Завхан Эйр1	21	Дорнод Талын Анир ТВ
2	Архангай. Тамир ТВ	12	Завхан Завхан ТВ	22	Өмнөговь UCTV
3	Баян-Өлгий. Дербес ТВ	13	Увс МВС ТВ	23	Төв. Төв ТВ
4	Баян-Өлгий. Саян ТВ	14	Увс Сама ТВ	24	Хөвсгөл. Хөвсгөл ТВ
5	Баянхонгор. Баянхонгор	15	Ховд. Олон ястны ТВ	25	Дархан-Уул DBS ТВ
6	Баянхонгор. Номгон ТВ	16	Ховд Ховд ТВ	26	Налайх Буян ТВ
7	Сүхбаатар. BBS ТВ	17	Булган СМ ТВ	27	Өмнөговь. Алтанговь ТВ
8	Дархан-Уул ТВ4	18	Дархан-Уул Од ТВ	28	Орхон EBS ТВ
9	Орхон ТВ24	19	Өвөрхангай Хас ТВ	29	Орхон Эрдэнэт ТВ
10	Дорнод Дорнын ТВ6	20	Дорноговь. DTV	30	Дархан-Уул RGB ТВ

Хөтөлбөрт эзлэх нэвтрүүлгийн төрлийг гаргахдаа нэвтрүүлгийг нийгэм, улс төр, соёл урлаг, танин мэдэхүй, цэнгээнт, хүүхдийн, арилжаа сурталчилгааны, шашны, спортын гэсэн төрлөөр, түүнчлэн мэдээ, зар сурталчилгаа буюу реклам, кино болон бусад гэсэн төрлүүдийг оруулж ангилсан. Судалгаанд хамрагдсан нийт телевизүүдийн хөтөлбөрт эзлэх нэвтрүүлгийн төрлүүдийн хувийг дунджаар гаргахад дараах байдалтай байна.

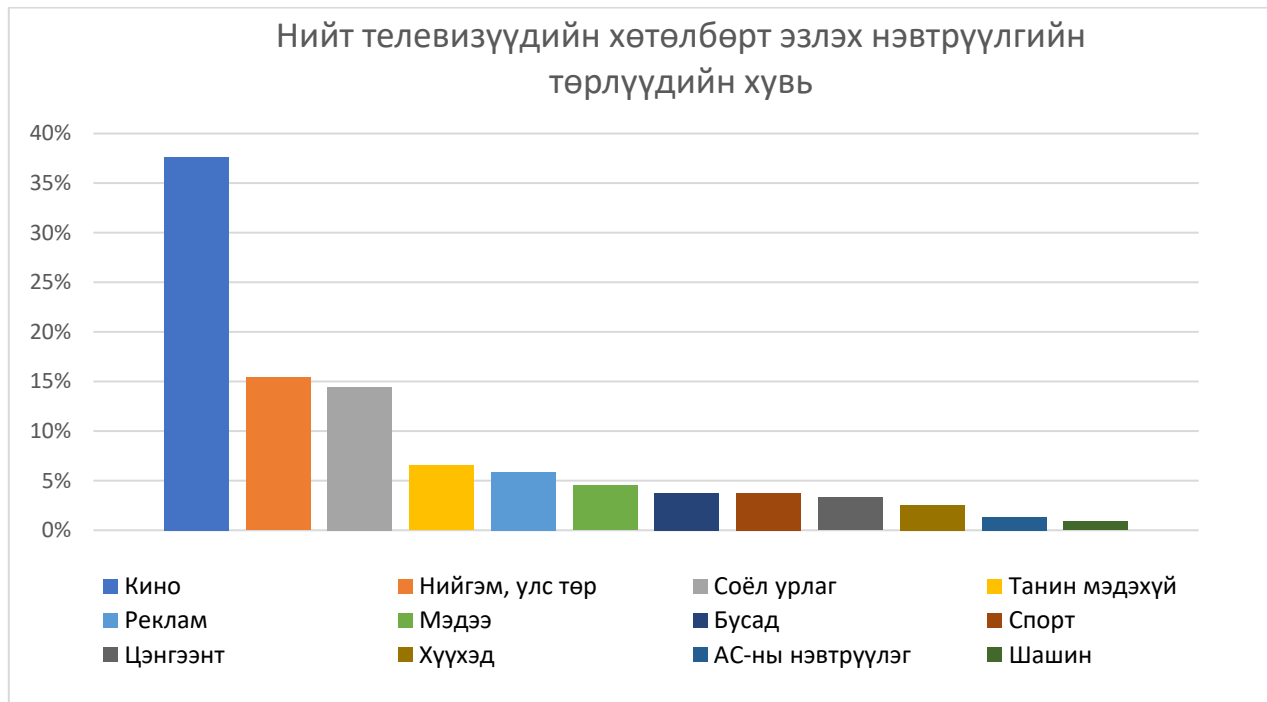
Хүснэгт 37. Телевизүүдийн хөтөлбөрт эзлэх нэвтрүүлгийн төрөл.

Нэвтрүүлгийн төрөл	Нийт телевизүүдийн хөтөлбөрт эзлэх нэвтрүүлгийн төрлүүдийн хувь	Нэвтрүүлгийн төрөл	Нийт телевизүүдийн хөтөлбөрт эзлэх нэвтрүүлгийн төрлүүдийн хувь
Кино	38%	Бусад	4%
Нийгэм, улс төр	15%	Спорт	4%
Соёл урлаг	14%	Цэнгээнт	3%
Танин мэдэхүй	7%	Хүүхэд	3%
Реклам	6%	Арилжаа сурталчилгааны нэвтрүүлэг	1%
Мэдээ	5%	Шашин	1%

Хүснэгтэд харуулснаар орон нутгийн телевизүүдийн хөтөлбөрт кино хамгийн их хувийг буюу 38 хувь эзэлж байгаа бол нийгэм, улс төрийн чиглэлийн нэвтрүүлэг 15 хувь, соёл урлагийн төрлийн нэвтрүүлэг 14 хувьтайгаар эхний 3-т байна. Харин арилжаа сурталчилгааны нэвтрүүлэг, шашны төрлийн нэвтрүүлэг тус бүр дунджаар 1 хувьтай гарсан нь хамгийн бага үзүүлэлттэй байна.

Телевизийн хөтөлбөрт тавигдах шаардлагын 3.12.2-т¹ орон нутагт өргөн нэвтрүүлгийн телевизийн үйл ажиллагаа эрхэлж байгаа үйлчилгээ эрхлэгч нь жилд 150 цагийн хүүхдийн нэвтрүүлэг нэвтрүүлэхээр шаардлага тавигдсан байдаг ба эдгээр телевизүүдийн хөтөлбөрийн бүтцэд эзлэх хүүхдийн нэвтрүүлгийн хувийг харахад дунджаар 3 хувь байгаа нь хангалтгүй үзүүлэлт харагдаж байна. Харин танин мэдэхүйн нэвтрүүлгийн эзлэх хувь 7% байна.

График 40. Орон нутгийн 30 телевизийн хөтөлбөрт эзлэх нэвтрүүлгийн хувь- графикаар.

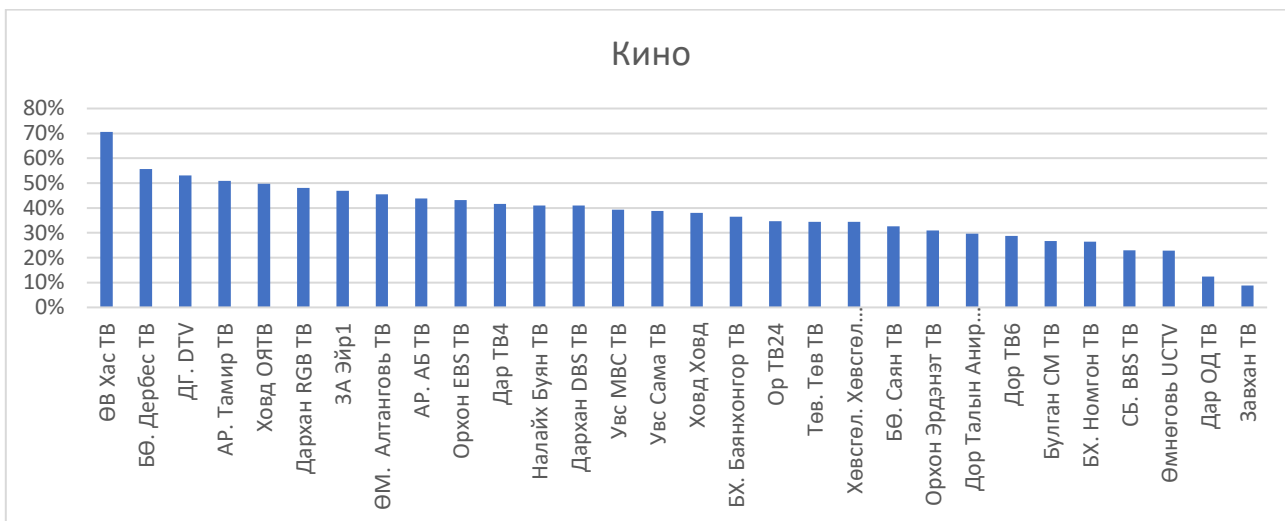


Түүнчлэн үзүүлэлтээс харахад орон нутгийн телевизүүдийн хөтөлбөрт нэг цагт нэвтрүүлэх зар сурталчилгаа (нэг цагт 15 минутаас хэтрэхгүй байх) буюу реклам сурталчилгаа нийт хөтөлбөрийн 6 хувийг, арилжаа сурталчилгааны нэвтрүүлэг (бизнес мэдээ, эд мөнгөний хонжворт сугалаа) дээр дурдсанчлан 1 хувийг буюу реклам, сурталчилгаа 7 орчим хувийг эзэлж байна.

¹ Өргөн нэвтрүүлгийн телевиз нь жилд

- 3.12.1 Жилд 180 цагаас багагүй хугацааны үндэсний түүх, соёл, уламжлалын нэвтрүүлэг;
- 3.12.2 Жилд 150 цагаас багагүй хугацааны хүүхдэд зориулсан нэвтрүүлэг нэвтрүүлэх үүрэгтэй;
- 3.12.3 Жилд 90 цагаас багагүй хугацааны танин мэдэхүйн нэвтрүүлэг;

График 41. Хөтөлбөрийн бүтцийн талаас илүү хувийг аливаа киногоор бүрдүүлж байгаа телевизүүд.



Графикт үзүүлснээр хөтөлбөрийн бүтцийн талаас илүү хувийг киногоор бүрдүүлж байгаа Хас Тв, Дербес Тв, DTV, Тамир телевизүүд байгаа бол UCTV, Од Тв, Завхан телевизүүд киноноос бусад төрлийн нэвтрүүлгүүдээр бүрдүүлж байгаа нь харагдаж байна.

График 42. Хөтөлбөрт танин мэдэхүйн нэвтрүүлгийн эзлэх хувийг дээрх графикаар харуулж байгаа.



Телевизүүдийн танин мэдэхүйн нэвтрүүлгийн эзлэх хувийг дээрх графикаар харахад Дархан-Уул аймгийн Од телевизийн хөтөлбөрт танин мэдэхүйн нэвтрүүлгийн эзлэх хувь хамгийн их буюу 27 хувь байна.

Хүснэгт 38

Хөтөлбөрт танин мэдэхүйн нэвтрүүлгийн эзлэх хувь.							
Дар ОД ТВ	27%	АР. АБ ТВ	9.2%	Налайх Буян ТВ	7%	Төв. Төв ТВ	6%
Завхан ТВ	15.5%	Ор ТВ24	8.6%	Дархан DBS ТВ	7%	Хөвсгөл. Хөвсгөл ТВ	6%
Ховд ОЯТВ	12%	Орхон EBS ТВ	8%	БХ. Номгон ТВ	6.3%	ДГ. DTV	5%
Өмнөговь UCTV	12%	БХ. Баянхонгор ТВ	7.9%	Дархан RGB ТВ	6%	Увс Сама ТВ	5%

АР. Тамир ТВ	10.6%	Орхон Эрдэнэт ТВ	7%	Дор ТВ6	6%	Дар ТВ4	4.6%
--------------	-------	------------------	----	---------	----	---------	------

Хүснэгт 39. Хүүхдийн нэвтрүүлгийн хөтөлбөрт эзлэх хувь хэмжээ.

Хүүхдийн нэвтрүүлгийн төрөл					
Дар ОД ТВ	15%	БХ. Номгон ТВ	3%	Увс МВС ТВ	1%
Дор Талын Анир ТВ	9%	Орхон EBS ТВ	3%	АР. Тамир ТВ	1%
Налайх Буян ТВ	6%	Ор ТВ24	3%	Орхон Эрдэнэт ТВ	1%
Дархан DBS ТВ	6%	Дархан RGB ТВ	2%	Ховд Ховд	1%
Төв. Төв ТВ	5%	Өмнөговь UCTV	2%	Ховд ОЯТВ	1%
Хөвсгөл. Хөвсгөл ТВ	5%	БӨ. Дербес ТВ	2%	ӨМ. Алтанговь ТВ	0%
Завхан ТВ	5%	Булган CM ТВ	2%	Архангай. АБ ТВ	0%
БХ. Баянхонгор ТВ	4%	ДГ. DTV	1%	Завхан Эйр1 ТВ	0%

График 43. Хүүхдийн нэвтрүүлгийн хөтөлбөрт эзлэх хувь, графикаар.

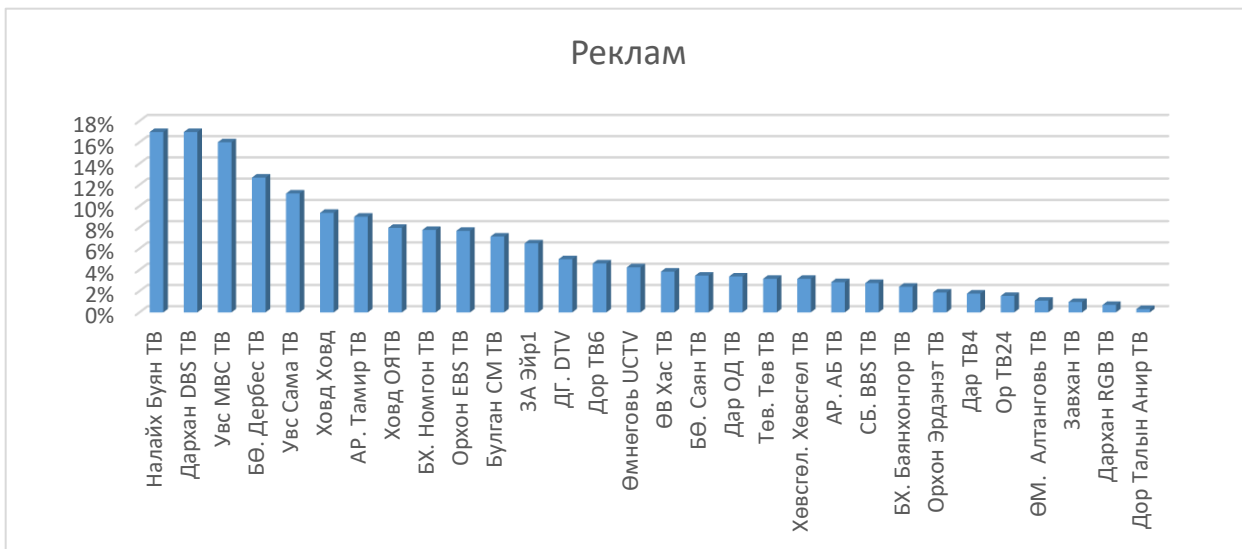


Хүүхдийн нэвтрүүлгийг хөтөлбөртөө хамгийн ихээр тусгасан телевиз Дархан-Уул аймгийн Од Тв байгаа бол Архангай аймгийн АБ Тв, Завхан аймгийн Эйр1 телевизүүд хүүхдийн нэвтрүүлэг нэвтрүүлэхгүй байгаа нь харагдаж байна.

Хүснэгт 40. Телевизүүдийн хөтөлбөрт зар сурталчилгааны эзлэх хувь

Зар сурталчилгаа (Реклам)					
Налайх Буян ТВ	17%	Булган CM ТВ	7%	АР. АБ ТВ	3%
Дархан DBS ТВ	17%	ЗА Эйр1	6%	СБ. BBS ТВ	3%
Увс МВС ТВ	16%	ДГ. DTV	5%	БХ. Баянхонгор ТВ	2%
БӨ. Дербес ТВ	13%	Дор ТВ6	5%	Орхон Эрдэнэт ТВ	2%
Увс Сама ТВ	11%	Өмнөговь UCTV	4%	Дар ТВ4	2%
Ховд Ховд	9%	ӨВ Хас ТВ	4%	Ор ТВ24	2%
АР. Тамир ТВ	9%	БӨ. Саян ТВ	3%	ӨМ. Алтанговь ТВ	1%
Ховд ОЯТВ	8%	Дар ОД ТВ	3%	Завхан ТВ	1%
БХ. Номгон ТВ	8%	Төв. Төв ТВ	3%	Дархан RGB ТВ	1%
Орхон EBS ТВ	8%	Хөвсгөл. Хөвсгөл ТВ	3%	Дор Талын Анир ТВ	0%

График 44: Телевизийн хөтөлбөрт реклам зар сурталчилгааны эзлэх хувийг графикаар.



Графикаас харахад реклам зар сурталчилгаа хамгийн их нэвтрүүлсэн нь Буян телевиз, DBS телевиз тус бүр (17%) MBC телевиз (16%) Дербес (13%) Увс телевиз (11%) байгаа бол хамгийн бага нь Алтанговь, Завхан, RGB телевизүүд байна. Дорнод аймгийн “Талын Анир” телевиз реклам, зар сурталчилгаа нэвтрүүлээгүй байна.

Арилжаа сурталчилгааны нэвтрүүлгийн тухайд хамгийн их нэвтрүүлсэн нь Дархан-Уул аймгийн ТВ4 телевиз (12.4%) байгаа бол ихэнх (16) телевиз арилжаа сурталчилгааны нэвтрүүлэг нэвтрүүлдэггүй байна.

--oOo--